

Matti Leikola

Romantiikan ja realismin metsämaiset

Kauniiden metsämaiemien kehityshistoriaa

Leikola, M. 1995. Romantiikan ja realismin metsämaiset. Kauniiden metsämaiemien kehityshistoriaa. Folia Forestalia – Metsätieteen aikakauskirja 1995(3): 233–248.

Katsauksessa tarkastellaan kauniiden metsämaiemien arvostuksen muuntumista Suomessa viimeisen 200 vuoden aikana. Romantiikan tyyliuuntauksen ollessa vallitsevana 1700-luvun lopulla Suomessa matkailivat ulkomaalaiset kiinnittivät huomiota ennen kaikkea luonnontilaisiin aarnimetsiin. Viime vuosisadan puolimaissa vallassa ollut tyyliuunta muotoili vuorostaan klassisen suomalaisen kansallismaiemän: kesäisen metsä- ja järvipanoraaman, joka henki ihmisen ja luonnon välistä sopusointua.

Sata vuotta sitten vallinnut kansallisromanttinen tyyliuunta suosi jälleen luonnontilaisia salomaita. Myös talviset metsät saivat omat kuvaajansa. I maailmansodan jälkeen vallitsevaksi noussut ”uusasiallinen” tyyliuunta suosi puolestaan suorja linjoja sekä luonnossa että rakennuksessa ympäristössä. Tällä hetkellä, 1900-luvun lopussa, on palattu jälleen romantiikalle tyypillisiin maisemaihanteisiin: pehmeästi kaareileviin linjoihin, luonnontilaisen luonnon ihailuun jne. Tämä tarjoaa osaltaan selityksen viime aikojen kiivaalle ympäristö- ja metsäkeskustelulle.

Asiasanat: maisemat, romantiikka, klassismi, realismi, funktionalismi
Kirjoittajan yhteystiedot: Patolantie 10–12 as. 4, 00640 Helsinki
Hyväksytty 21.10.1995

1 Suomalaisen vanha kansanomaisen maisemäkäsitys oli ennen kaikkea asiallinen ja realistinen

Vanhat kuvat ja piirroset suomalaisista kylämaiemista avaavat nykyaikaiselle katselijalle aivan hätkähdyttävän aukeita näkymiä, samanlaisia

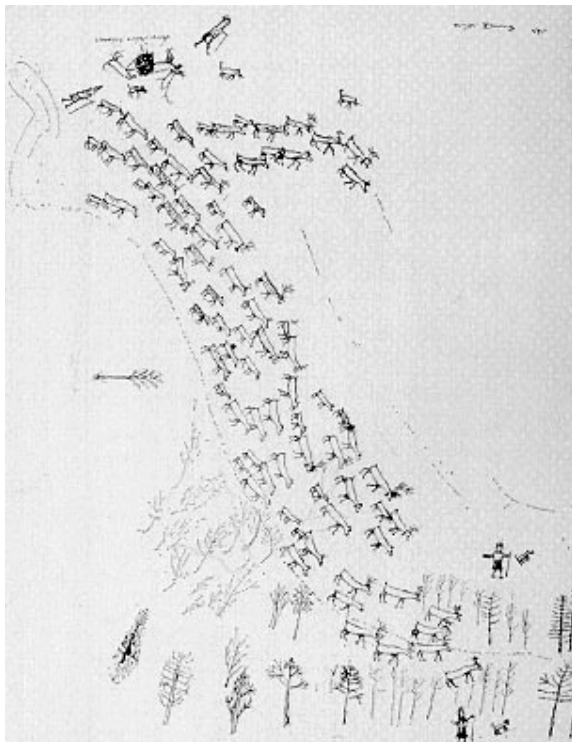
joita vieläkin tapaa Lapin ja Itä-Karjalan syrjäkylillä. Tuntuu siltä, että suomalaiset talonpojat olisivat tarkkaan noudattaneet Kustaa Vaasan taalaisille aikanaan antamaa ohjetta hakata pois hyödytön metsä mistä suinkin voi (mm. Meinander 1945). Haltijapetäjiä, uhripuita ja karsikkoja toki jätettiin talojenkin lähelle (kuva 1), mutta niillä oli selvä maaginen tehtävänsä, ei maisemallisen kauneuden edistäminen (esim. Harva 1948, Anttonen 1994).



Kuva 1. Maisema Sotkamon Naapurivaaralta I.K. Inhan kuvaamana. Kaikki puut on raivattu pihatanhuoilta vanhaan suomalais-ugrilaiseen tapaan; vain yksinäinen kuusi on jätetty kasvamaan tuuliselle vaaralle.



Kuva 2. Itäkarjalaista Kieretin kylää I.K. Inhan kameran ikuistamana. Tapa sijoittaa asumukset ja kokonaiset kylät puiden siimekseen on lännestä herraskartanoiden ja pappiloiden välityksellä suomalaiselle maaseudulle tullut tapa, joka ei vielääkään ole ehtinyt levitä Perä-Pohjolan ja Karjalan syrjäkylille.



Kuva 3. Porotokka vaelluksella syntyneen saamelaisen Johan Turin kuvaamana. Piirros sisältyy hänen saamelaiskertomustensa suomenkieliseen laitokseen vuodelta 1979.

Silti ei suomalainen talonpoika ole luonnostaan ollut vailla intensiivistäkään luontotunnetta ja esteettistä vaistoa. Värien ja muotojen harmonian tajuaminen sekä tietoinen pyrkimys luoda ympärilleen aitoa kauneutta näkyvät selvinä esim. puuseinien muotoilussa, kansanomaisissa teksteissä ja talonpoikaisissa, puhdaslinjaisissa tupa- ja pihainteriööreissä. On kuitenkin syytä yhtyä V. J. Ihalaisen (1955) totemukseen, että maaseudun asuja joka pikkulapsesta lähtien oli elänyt paikallaan, ei niinkään helposti herännyt kotiseutunsa luonnon kauneuden tietoiseen tajuamiseen (kuva 2). Hän ei analysoinut eikä estetisoinut ympäristöään vaan otti sen luonnollisena vastaan tekemättä siitä tietoisin suurta elämystä.

Kun alkuperäiskansojen edustajia on pyydetty kuvailemaan kauniita maisemia, he ovat välittömästi yhdistäneet luonnon kauneuden sen tuottoisuuteen (kuva 3). Eskimot ja samojedit ovat kerto-

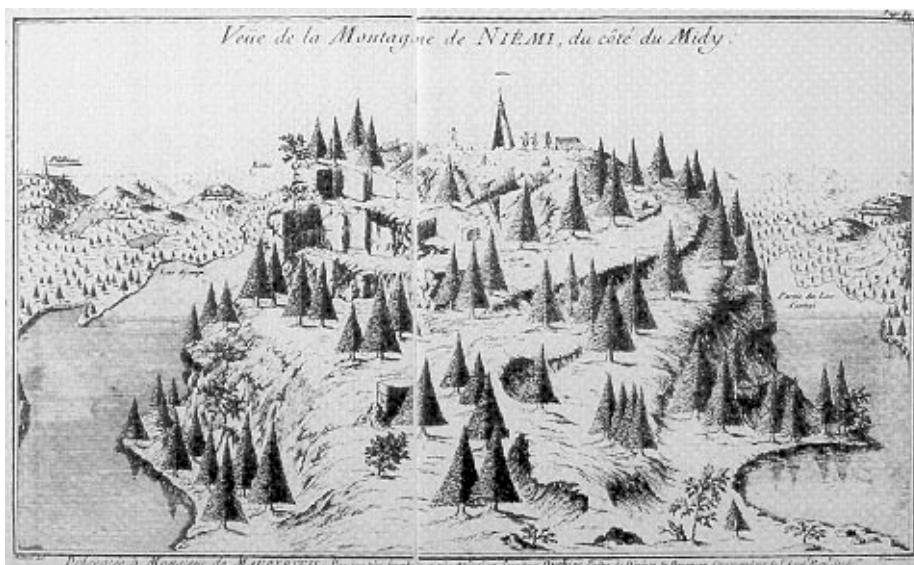
neet mursuista ja hylkeistä ja lappalaiset ovat kuvailleet satapäisiä porolaumoja viljavilla jäkälälaitumilla¹. Itse asiassa luonnon rikkaus, jopa yltäkylläisyys on ollut myös eurooppalaisen kulttuuri-ihmisen hallitseva maisemien kauneuskriteeri jo antiikin ajoista alkaen (esim. J. Suolahti 1977). Parasta maisemanhoitoa oli tämän käsityksen mukaan uuttera ja uskollinen maanviljely, meillä tietenkin myös koskien perkaaminen sekä peltojen ja niittyjen raivaus.

Hoidetun maiseman kauneusihanne, joka säilyi kautta keskiajan ja voimistui uudelleen renessanssin aikana, löi leimaansa myös 1700-luvun ”hyödyn aikakauden” suomalaisten herraskartanoiden ja vauraampien pappiloiden intensiiviselle puutarhakulttuurille (G. Suolahti 1912). Maisemien kuvauskaan ei ollut tiukan luonnonmukaista vaan tietoisesti pyrittiin innostamaan ”kolkon korven” voittamiseen ja vehmaan, ”hymyilevän” viljelysmaiseman ulottamiseen kaikkialle missä vain ihmisiä asui. Samalla tuli kertoa valtakunnan suuruudesta ja julistaa sen mainetta vertauskuvallisin esityksin, joissa maisemien todellisen luonteen välittäminen katsojille jäi usein sivuseikaksi (esim. Hirn 1950, Knäpas ja Koistinen 1993).

2 Romantiikan ajan matkailijoiden käsitys suomalaisista maisemista

Ensi kerran suomalaisia maisemia kuvailivat jokuinkin todellisuus pohjaisesti maassamme 1700-luvun loppupuolella kulkeneet matkailijat. Tuoloinhan ihmiset matkustelivat enemmän kuin koskaan ennen, paitsi huvikseen ja kartuttaakseen sivistystään, myös vaipuakseen koskemattoman luonnon tunteelliseen ihailuun (mm. Heikkinen 1991). Pohjola oli aikaisemmin tullut eurooppalaisille tutuksi kylmänä ja talvisen kirkkaana seutuna, missä ihmiset olivat voimakkaita, kestäviä ja pitkäikäisiä (esim. G. Suolahti 1913), Maailmalle levisi kuitenkin 1700-luvulla jonkinlaisesta väärinkäsityksestä syntynyt käsitys Suomesta sumuisena ”Ossianin maana”, jonka asukkaat elävät köyhinä mutta onnellisina, kaukana sivistyksen teennäisistä tavoista ja muusta turhasta painolastista (esim. Hirn 1921).

Varsinkin Tornionjoen Lappi tuli ranskalaisten



Kuva 4. Pellon Ajankijärven niemestä kohoava Niemivaara ranskalaisen Maupertuis'in retkikuntaan kuuluneen R. Outhierin julkaisun (1744) mukaan. Maisema on esitetty ajan tyylin mukaisesti kovin kaavamaisesti; Lapin kuuset muistuttavat barokkiaajan puutarhojen geometrisiin muotoihin leiketyjä havupuita.

Regnardin (1982 (1731)), Outhierin (1975 (1744)), Maupertuisin ym. ansiosta tunnetuksi maana, missä ihanat pensaikot reunustavat kauniita jokia, missä metsät ovat valoisia ja harvoja kuin puutarhat ja missä kalliomuodostumatkin ovat niin säännöllisiä, että ne muistuttavat enemmän palatsin muureja kuin luonnon muodostumia. Erityistä kuuluisuutta sai Aavasaksa ja sen lähellä sijaitseva Niemivaara (kuva 4), jonka ruusujen peittämät rinteet innoittivat runoilijoita laulamaan ylistystä ihanalle ”Tenglion joen” maalle ja sen onnellisille asujaimille (kuva 5, katso myös esim. Hirn 1921, Vahtola 1983, Linkola 1985a). – Sen sijaan niillä matkailijoilla, jotka kulkivat toista maamme halki kulkevaa pääreittiä Tukholmasta Pietariin, ei tavallisesti ollut paljoakaan kerrottavaa suomalaisen luonnon kauneudesta. Aikansa kuuluisin naispuolinen matkailija, M:me de Stael⁽²⁾, joka matkusti Etelä-Suomen halki vuonna 1812, kuvaili kansaa sentään rehelliseksi, hiukan liikuttavaksi ja ”mielenkiintoiseksi”, mutta ”... ei mitään sanottavaa eikä paljoakaan tehtävää pohjois-ruotsalaisella ja pohjois-venäläisellä maaseudulla, ja kahdeksan kuukautta vuodessa nukkuu koko elävä luonto sikiunta” (Hirn 1921).

Paljoakaan eivät romanttiset vaeltajat vaikuttaneet suomalaisten itsensä käsityksiin koskemattoman luonnon, ikimetsien ja pauhaavien koskien herkkiin tunteisiin vetoavasta kauneudesta. 1700-luvun luonnonkaipuun ja pastoraalimaiseman ihannoinnin synnyttämä ns. englantilainen puutarhakaan ei juuri yleistynyt Suomessa. Ilmeisesti monet suomalaiset ajattelivat ruustinna Gottlundin, Vermlannin suomalaismetsien apostolin C.A. Gottlundin äidin tavoin, kun hän mietti Juvan uuden pappilan paikkaa: ”Toiset ovat sanoneet, että Ylämäellä olisi kaunein näköala, toiset taas arvelleet päinvastoin, ja minä olen lausunut että minun suostumuksellani sitä ei milloinkaan sinne rakenneta. Tie sinne veisi vanhuutemme viimeiset voimat, erittäinkin isäsi, joka sunnuntaisin väsyneenä työstänsä kirkossa vihdoinkin haluaisi rientää kotiin ja huohottaen vielä olisi pakotettu tekemään jotain talonpoikien hyväksi”⁽³⁾.

Suomen valtiollinen asema muuttui v. 1808-09, ja Suomen maisemia opittiin ihailemaan pietarilaisten piirissä; muodostivathan ne selvän vastakohdan pohjoisvenäläisille yksitoikkaisille tasangoille. Silti jäi yleinen käsitys suomalaisen luon-



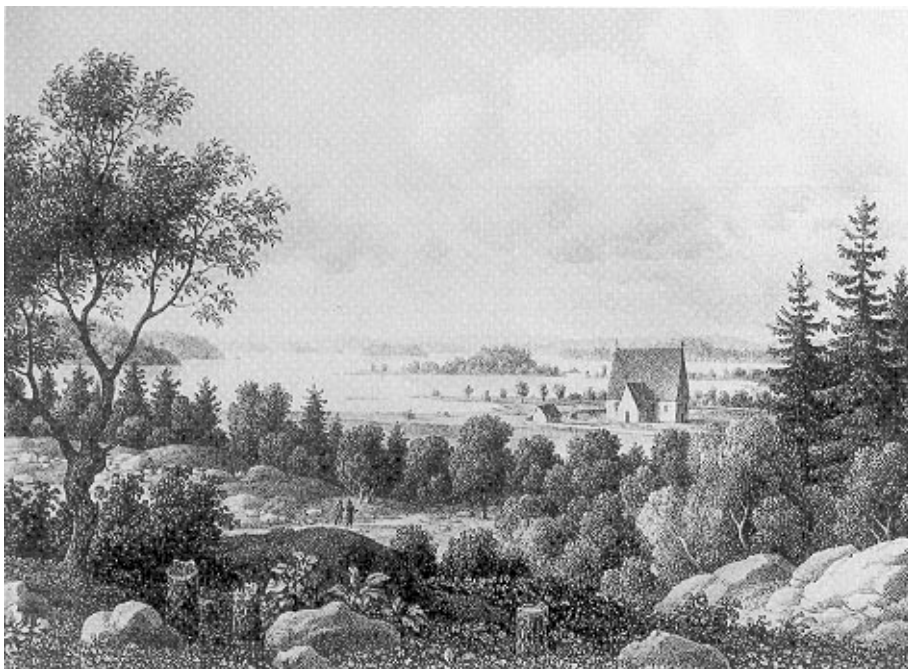
Kuva 5. Romanttiset matkalaiset G. Acerbi ja A. F. Skjöldebrand ovat venematkallaan Enontekiön Raastajoella tavanneet koivikon siimekseen leiryntyneen lappalaisryhmän. Muonioniskasta kotoisin olevat venemiehet saurovat sulavasti kuin venetsialaiset gondolieerit ja matkalaiset osoittavat hämmästyttävää operettimaisiin kädenliikkein.

non mielikuvituksettomuudesta, jopa masentavuudesta lähes vanhoilleen. Suomea totuttiin myös Venäjällä ajattelemaan ”luonnon surullisen poikapuolen” maana, käyttäkseni 1800-luvun alussa eläneen runoilija A. J. Puskinin esittämää luonnehdintaa (Kiparsky 1945). Nikolai I aikana kesäisin Helsinkiin saapuvat pietarilaiset kylpylävieraat eivät hekään juuri poistuneet Kaivohuoneen pihapiiristä kauemmaksi sisämaahan.

Ensimmäinen pelkästään suomalaisia maisemanäkymiä esittävä graafinen kuvasarja ilmestyi kuitenkin venäläisten vallanpitäjien toimesta 1820-luvulla (mm. Knapas ja Koistinen 1993). Venäjän keisari ja Suomen suuriruhtinas Aleksanteri I oli vuonna 1818 päättänyt tehdä laajan kiertomatkan uudessa voittomaassaan lisätäkseen kansan jo ennestään suurta kunnioitusta ja luottamusta hallitsijaa, valtaistuinta ja Venäjänmaata kohtaan. Saksalaissyntyinen taiteilija v. Kügelgen sai tehtäväkseen laatia Suomea esittelevän maisemakuvausten sarjan. Viisitoista suurikokoista litografiaa käsittelevä sarja, *Vues pittoresques de la Finlande*, ilmestyi vuonna 1824 varustettuna venäjän-, saksan- ja ranskankielisin selityksin.

Vues pittoresques-sarja esitteli lempeitä suomalaisia kesämaisemia, pääasiassa Uudeltamaalta, Hämeestä ja Varsinais-Suomesta (kuva 6). Puut varjostavat näkymiä sivuilta, taustalla näkyy useimmiten kukkuloita ja vesistöjä, kun taas etualalla on talonpoikia, paimenia tai matkustavaisia täydentämässä idyllisen kesäpäivän tunnelmaa. Vanhat kivikirkot ja linnanrauniot kertovat vielä romantiikan kauneusihanteista, mutta harmoninen tunnelma ja tietoisesti tasapainotetut näkymät noudattavat jo uuden tyyliuunnan, klassismin, kauneusihanteita.

Romantiikan aate tuli Suomeen myöhemmin kuin Keski-Eurooppaan ja Pietariin; oikeastaan se saavutti maan henkisen elämän keskuksen, Turun, vasta 1820-luvulla. Täällä romanttisuus kuitenkin suuntautui maisemien ihailun asemasta muinaisrunojen kokoiluun ja suomensukuisten kansojen, toisistaan kauas hajaantuneiden Väinölän lapsien, kansanperinteen ja kielisuhteiden selvittämiseen. Maisemiin eivät varhaiset suomalaiset kansallisromantikot kuten A. J. Sjögren tai edes Elias Lönnrot kiinnittäneet retkillään suurta huomiota (Suutala 1986, Majamaa 1994).



Kuva 6. Pohjanpitäjän kirkko C. von Kugelgenin kuvaamana. Maisemasta henkii kesäisen sunnuntain tunnelma, jota etualalla olevat korkeat kannotkaan eivät häiritse. ”Vues pittoresques” kirjan (1824) kuvitusta.

3 ”Suuri panoraama” avaa silmät kesäisen järvimaiseman kauneudelle

Vuonna 1837 ilmestyi kaksitoista maisemapiirrosta käsittävä litografiasarja ”Finska vyer teknade efter naturen”. Teos oli ensimmäinen kotimaisin voimin laadittu, pääasiassa suomalaiselle lukijakunnalle tarkoitettu maisemakuvasarja. Sarjan oli omien luonnostensa pohjalta valmistanut P. A. Kruskopf, Pietarista Helsinkiin siirtynyt taiteilija ja lakimies, joka toimi senaatin ylimääräisen kamarikirjurin ja sotaväen kielenkääntäjän virkojensa ohella Keisarillisen Aleksanterin-Yliopiston piirustusmestarina (mm. Heiskanen 1983). Painatus tehtiin vuorimestari Fr. Tengströmin muutamia vuosia aikaisemmin Helsinkiin perustamassa kivipainossa. ”Finska vyer” noudatti paljolti edeltäjänsä, von Kugelgenin teoksen yleislinjaa. Metsien lomitse näkyvä peltoja, niit-

tyjä, puutarhoja, herraskartanoita, kirkkoja ja tehdasyhdyskuntia. Kansa on arkitoimissaan ja kaikilla vallitsee rauha ja sopusointu, ”suvinen sunnuntaitunnelma” (kuva 7). Ihminen on näillä Suomen rintamailla luonnollinen osa luontoa; maaseudun kulttuuria ja isänmaan rakentamista ylistävä henki on läsnä jokaisessa kuvassa.

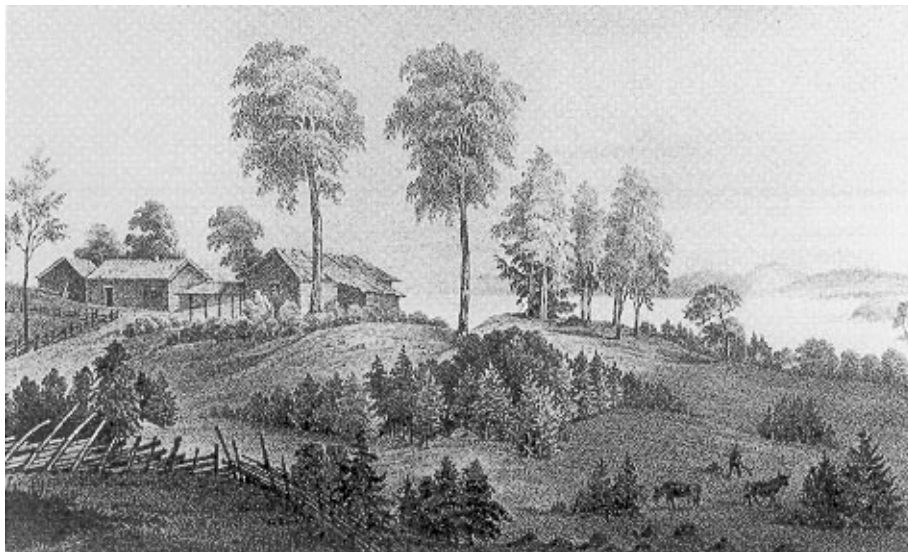
Sisä-Suomen järvisuodun monissa suhteissa toisenlaisia maisemia ei vielä ollut löydetty, saati nostettu koko isänmaata symboloivaksi maisemalliseksi kauneusihanteeksi. Jo H. G. Porthan oli kuitenkin ollut aikanaan selkeästi tietoinen ”kahdesta Suomesta” (Klinge 1981). Toisaalla oli Auran rantamille, Uudenmaan viljaville saviseuduille ja Etelä-Hämeeseen keskittynyt eurooppalaistyylinen ”kulttuuri-Suomi” ja toisaalla, kauempana sisämaassa oli erämainen ylämaa eli ”metsä- ja kaski-Suomi” (Klinge 1975, 1982, Laitinen 1984, Saarela 1986 ja Suutala 1986). – Näistä erillään oli vielä Pohjanmaa, johon kuuluvaksi usein luettiin koko Suomen Lappi.



Kuva 7. Varhaisten maisemateosten aihepiiri keskittyi eteläsuomalaisten kirkkojen, kaupunkien, ruukkien ja herraskartanoiden ympärille. Kuvassa Pohjanpitäjän Äminnen kartanoa ympäröivä P. A. Kruskopfin ”Finska vyer”-teoksen (1837) mukaan.



Kuva 8. Näköala Karkun Kauniaisista. ”Finland framstäld i teckningar”-teoksen (1845) kuvitusta täydensi Z. Topeliuksen laaja teksti, missä kiinnitettiin lukijan huomiota kunkin seudun olennaisiin piirteisiin. Topeliuksen maantieteelliset kuvaukset toistuivat myöhemmin useassa yhteydessä; näistä varsinkin Maamme-kirjasta muodostui todellinen koko kansan kirja.



Kuva 9. Sammatin torppa Uudellamaalla, jonka Topelius nosti kansalliseksi pyhiinvaelluspaikaksi: ”Juuri tällaisen kirkkaan järven rannalla ja tällaisten koivujen alla Suomen runotar on laulanut liikuttavimmat laulunsa; tällaisen järven rannalla syntynyt säilyttää koko elämänsä mielessään näkymän vaikutuksen ja oppii keskellä uudemman ajan kirjavaa vilinää yhtymään sydämensä pyhimmin tuntein tähän köyhään ja unohdettuun kansaan, joka elää täällä jalossa puutteessaan”.



Kuva 10. Luonnonkauneudesta kuuluisasta Punkaharjasta laatimassaan kivipiirroksessa P. A. Kruskopf (1845) korosti ensi sijassa tuon ajan lossikulun vaikeuksia. Sitä vastoin Topeliuksen kuvaa selittävä teksti, jossa kirjoittaja vertasi Punkaharjua siivet levällään soutavaan vesilintuun, saavutti myöhemmin suorastaan klassillisen maineen.



Kuva 11. Ferdinand v. Wrightin luonnonmukaisesti, jopa pikkutarkan realistisesti maalaama näköala Haminanlahdelta on vamaan ollut Suomen ylistetyin maisemamaalaus. Topelius kirjoitti sen innoittamana: ”Koko luonto säteilee rakkautta ja rauhaa; tuntuu kuin hengittäisi metsien tuoksua. Haluaisi purjehtia näillä järvillä; haluaisi asua näillä rannoilla ystävä rinnallaan, sovinnossa elämän kanssa, unohtaakseen kaiken rauhottomuuden omantunnon rauhan hiljaisen autuuden ja luonnon kauneuden vuoksi – unohtaakseen kaiken elääkseen, rakastaakseen ja rukoillakseen” (siteeraus Tiitan (1994) mukaan).

Vasta kansallisrunoilijamme, Pohjanlahden rannikolla kasvanut ja Helsingissä opiskellut J. L. Runeberg vakiinnutti Sisä-Suomen tuhannet järvet ja sinertävät metsät isänmaan kauneuden luonteenomaisiksi elementeiksi. Suorastaan haltioituneita ovat Vänrikki Stoolin tarinoihin sisältyneiden ”Maamme”-laulun sekä ”Heinäkuun viidennen päivän” olennaisen sisällön muodostamat kesäisen sisäjärvimaiseman ylistykset, joita sitten jäljiteltiin maakuntalauluissa ja muussakin runoudessa vaihtelevalla menestyksellä.

Uusi isänmaa- ja maisemakäsitys vahvistui, kun Suomea sen omille kansalaisille esittelevä, Z. Topeliuksen kirjoittama ja J. Knudsonin, P. A. Kruskopfin, Magnus v. Wrightin ym. kuvittama teos ”Fin-

land framställd i teckningar” ilmestyi 1840-luvulla (esim. Hirn 1950, Tiitta 1994). Valokuvia ei tuohon aikaan ollut ja tavallisten suomalaisten matkustelukin oli melko vähäistä. Salin tai vieraskamarin pöydällä säilytetty albumi oli usein ainoa tietolähde siitä, millaisia oman pitäjän ulkopuolella aukeavat maisemat olivat (kuva 8). Sellaiset suomalaisen maiseman ideaalimalleiksi myöhemmin kohonneet järvinäkymät kuten Punkaharjun tienoot ja Puijo (kuvat 9 ja 10) saivat 1800-luvun isänmaallisissa kuva-albumeissa paitsi sanallisen myös kuvallisen ylistyksensä (esim. Finland i..1898, Lahti 1986).

Korkeimmilleen kohosi ”suuren panoraaman” ihailu, kun taiteilija Ferdinand v. Wrightin maalaama ”Näköala Haminanlahdesta” vuonna 1853 ensi-

kerran esiteltiin helsinkiläiselle yleisölle (kuva 11, Lindström 1932, A. Leikola ym. 1986). Teosta joka tämän päivän katsojan mielestä tuntuu melko tavanomaiselta, ylistettiin kirjoituksin ja runoin. Z. Topelius lausui käsityksensä, että tämä maalaus oli suomalaisen sielun paras kuvastaja ja hän vertasi sitä Maamme-laulun uuteen säikeistöön (mm. Tiitta 1994). Itse perintöruhtinas Aleksanteri osti taulun Taiteilijaseuran näyttelystä ja lahjoitti sen Suomen kansalle.

Kesäinen Järvi-Suomen panoraama jätti lähtemättömät jäljet myös suomalaisen kaunokirjallisuuteen ja sitä kautta yleiseen käsityksemme kauniista maisemasta. Sitä käytti useaan otteeseen Aleksis Kivi (1870) kuvaillessaan Seitsemässä veljeksessä hämäläis-uusmaalaisia näkymiä, sen avulla aloitti Joel Lehtonen itäsavolaisen eepoksensa Putkinotkon (1919) ja se esiintyy selvänä vielä Väinö Linnan Tuntemattomassa Sotilaassa (1954) Petroskoin ja Äänisen näkymien idealistisena maalailuna. Jatkosotamme konekiväärijoukkueen lepohetken tunnelma kesäistä järvimaisemaa ihailien on kuin suoraan Väinö Stoolin tarinoista, mutta näköalapaikalle ovat nyt kiivennet tavalliset kansanmiehet eivätkä enää Helsingistä tai muualta maan rannikkoseuduilta kotoisin olevat herrat ja oppineet.

On syytä huomata, että edellä selostettu ”runebergiläis-topeliaaninen” käsitys kauniista maisemasta ei sisältänyt selviä vaatimuksia luonnon tai metsien oikeasta tai väärästä hoidosta. Klassisen käsityksen mukaisesti luonto itsessään edusti rauhaa ja sopuointua, muuttumattomuutta ajan levottomuuden vastapainona. Ihmisen ja luonnon välinen taistelu oli luonteva osa tätä tasapainojärjestelmää, ja jos suomalainen kaatoi metsää ja kaskesi, se ei ollut luonnon tuhoamista vaan pyrkimystä luonnon jalostamiseen, viljelyyn eli kulttuuriin. Saumatta yhdisti ”suuren panoraaman” mukainen uusklassinen luontokäsitys itseensä vanhan agraarisen ajatuksen ihmisestä peltomiehenä ja raamatullisen vertauskuvan ihmisestä Jumalan omana valittuna puutarhurina.

”Suuren panoraaman” perinne jatkuu tänäkin päivänä elinvoimaisena. Sitä kertaavat väsyksiin saakka maakuntalaulumme, maisemataulumme, postimerkkimme ja matkailumainoksemme (esim. Julkunen ja Kuusamo 1987). 1800-luvun loppupuolella Suomeen ehtinyt uusi kansallisromantiikan



Kuva 12. ”Suuren panoraaman” perintö toistuu tänäinkin maakuntalaulussamme, matkailuesitteissämme ja jopa monissa postimerkeissämme. Kuvassa ”Heinäkuun 5. päivän” näkymä A. Edelfeldtin mukaan.

aalto lisäsi tähän peruskuvioon omia piirteitään, mutta pääosin kuva Suomesta, ”This is Suomi”, tai ”Das ist Suomi”, on edelleen suuren panoraaman mukainen kesäinen järvi- ja metsämaisema (kuva 12) eikä esimerkiksi lounaissuomalainen saaristonäkymä, pohjalainen latomeri tai helsinkiläinen kaupunkimiljöö⁴.

4 Kansallisromantiikka kiinnittää katset erämaaluontoon

Saarijärven kirveenkoskemattomat erämaat olivat kyllä kiehtoneet mm. nuorta Runebergia, mutta yleisesti ottaen ei Suomessa viime vuosisadalla rakastettu korpia, rämeitä, tuntureita tai muita ”joutomaita”. Ihanteena oli ennemmin Z. Topeliuksen Maamme-kirjan (1877) Päiviö, joka teki soisesta

erämaasta hedelmällisen puutarhan eikä Autio, joka samaisen sadun mukaan ajatteli vain omaa etuaan luontoa hyödyntäessään. Metsien haaskaus ja hävitys tuomittiin yleisesti, mutta syynä ei ollut erämaametsien kauneuden häviämisen pelko tai muut vastaavat syyt, vaan konkreettinen pelko paitsi puun loppumisesta, ennen kaikkea ilmaston muuttumisesta voimakkaan hakkuun jälkeen epäsuotuisaksi ja metsien uudistumisen joutumisesta tämän vuoksi vaaraan (esim. M. Leikola 1986).

Viime vuosisadan lopulla uusi luontokäsitys kuitenkin muutti maisemallisen kauneuden ihanteita. Kansallisromantiikan läpituokemat taiteilijat ja kaudonielut suuntasivat katseensa ja joskus retkensäkin ennen kaikkea Vienan Karjalaan, kalevalaisen kulttuurin alkumaisemiin (mm. Sihvo 1969). Sieltä haettiin paitsi taiteellista inspiraatiota, myös voimaa kestää vuosisadan vaihteessa alkaneen venäläisen sortokauden masentavia tulevaisuudenkuvia. Ennen muita Akseli Gallen-Kallela ja Pekka Halonen opettivat Suomen kansan ihaillemaan harmaita kelo-honkia ja koristeelliseksi kiertyneiden ikipetäjien punaruskeita pilaristoja. Muut maisemamaalarimme Eero Järnefeltistä aina Bernd Lagerstamiin ja Anton Lindforsiin täydensivät kansallista ihannekuvaamme metsäisestä maisemasta eri vuodenaikoina. Vaikka esim. von Wrightin veljekset olivat aikanaan kuvanneet suomalaista luontoa pakkasen kourissa, hanki ja jää olivat vasta nyt tulossa suomalaisen perusmaiseman positiivisiksi elementeiksi.

Vasta viime vuosisadan vaihteen kareliaanit löysivät esimerkiksi Kolin maisemat, joita ei ollut vielä mainittu edes Topeliuksen Maamme-kirjan kansallisessa nähtävyyksivalikoimassa (mm. Antikainen 1993, Tiitta 1994). Samalla alkoi myös koskemattoman luonnonmaiseman arvo nousta sekä suomalaisuuden vertauskuvana että itsenäisenä ympäristöelementtinä omalla oikeudellaan. Yksi ja toinen alkoi tarkastella maamme metsiä paitsi arkisen taloudellisesti, myös esteettisesti, maisemalliselta kannalta. Metsäalan ammattilehdissäkin ilmestyivät ensimmäiset kannanotot kauneudellisten arvojen huomioon ottamisesta metsien käsittelyssä juuri 1890-luvulla (Miettinen 1993). Ajatus koskemattomien luonnonmetsien suojelusta oli Suomessa vahva jo 1900-luvun alussa vaikka lainsäädännöllisiin toimiin päästiin vasta maamme itsenäistyttyä, 1920-luvulla.

On syytä panna merkille, että Lapin tunturimaisemien ihailu alkoi toden teolla vasta sen jälkeen kun Venäjän vastainen raja ensimmäisen maailmansodan jälkeen sulkeutui⁵ (mm. Linkola 1985a). Sellainenkaan aito romantikko ja intohimoinen matkailija kuin I. K. Inha, joka oli erityisen ihastunut avariin näkymiin, ei ollut koskaan käynyt Lapissa Aavasaksaa pohjoisempaan (Vuorenmaa ja Kajander 1981, Paasilinna 1988).

Maailmansotien välisenä aikana vaelsi tai hiihti tunturiseuduilla vuosittain jo useita satoja retkeilijöitä, vaikka Lapin, ennen kaikkea Saariselän tunturiseudut löydettiin toden teolla vasta 1950-luvulla kaupunkilaisten ja teollisuustyöväestön elintason kohottua ja vapaa-ajan lisääntyttyä (Mäkinen 1983).

5 Funktionalismi korostaa suorita linjoja ja tarkoituksenmukaisuutta

Kansallisromantiikan aika oli ollut myös suomalaisen arkkitehtuurin voimakkaan nousun aikaa. Ensimmäisen kerran haluttiin nyt tietoisesti viedä rakennukset keskelle koskemattomia luonnonmetsiä. Kuuluisien taiteilijoiden erämaa-ateljeet, Emil Wickströmin Visavuori ja Akseli Gallen-Kallelan Kalela etunenässä, toimivat eräänlaisina suomalaisina mallimaisemina monille omasta kesähuvilasta haaveileville uuden sukupolven suomalaisille.

Sopeutuminen uuden kansainvälisen arkkitehtuurin suuntauksen, funktionalismin, vaatimuksiin oli 1920- ja 1930-luvulla Suomessa vaivattomampaa kuin metsäisten maisemien rakennettua puistomaisuutta pitemmälle kehittäneessä Keski-Euroopassa. Uusia ”funkis”-rakennuksia hallitsivat viivasuorat linjat vastakohtana 1800-luvun pikkutarkalle, koristeita täyteen ahdetuille tyylisuunnille (mm. Lundahl 1980). Vanha barokkiajan ruutuasemakaava säilyi kaupunkisuunnittelussa pitkälle 1950-luvulle saakka, jolloin ajatus todellisesta ”metsäkaupungista” tulevaisuuden asuinympäristönä vasta alkoi lyödä itseään läpi (mm. Simons 1979, Pallasmaa 1991). Espooseen rakennettu Tapiolan esikaupunki toimi tässä suhteessa monella tapaa kuuluisimpana herätteiden antajana.

On ilmeistä, että ihmiset tottuivat uuden kaune-



Kuva 13. Funktionalismin nimellä tunnettu arkkitehtuurin suuntaus korosti suorita linjoja. Jopa kotien sisustuskinkin putkihuonekaluineen noudatti aikakauden suorakulmaista muotia. ”Tarkoituksenmukainen on kaunista” toistettiin vielä 1960-luvulla. Kuvassa yksi tuon ajan ”arkkityyppijä”, Metsätalo, uutuuden komeudessaan.

uskäsityksen myötä arvostamaan metsäistä luontoakin uudella tavalla. Hoidettujen havumetsien pysytysuorat rungostot ilmestyivät vähitellen maisemallisina kauneushanteina niin kirjojen kansiin kuin mainoksiinkin. Säännöllisen tukkipuupilariston keskeltä kohoava suoralinjainen parantola voisi hyvin edustaa ns. sotien välisen ajan ”ihminen ja luonto”-teemaa (kuva 13). Jotkut tutkijat, mm. norjalainen L. H. Frivold (1993), ovatkin kiinnittäneet huomiota suoralinjaisen hakkuualojen rajauksen ja funktionalistisen arkkitehtuurin samanaikaiseen yleistymiseen Pohjoismaissa. On ehkä liioiteltua väittää, että esim. suoralinjaisista kaistalehakuista suorastaan pidettiin, mutta tosiasiaa niitä suvaittiin vastaan panematta; olivathan kaikki esineet taulunkehysistä ja putkihuonekaluista alkaen suoralinjaisia ja tarkoituksenmukaisia, siis kauniita (kuva 14).

Metsänhoidossa esiintyi joskus tämän hetken näkökulmasta katsoen ylenmääräistä siivousta ja raivausta (esim. Laitakari 1935). Hoidetun metsän ideaalikuvaan kuului, että kaikki epämääräisen muotoiset pensaat oli raivattu pois, ja että puut oli istutettu (ja todella istutettiin) suoriin riveihin.

Kylvötyössä käytettiin erityistä kylvönarua, jotta halutut tasaiset välimatkat saavutettaisiin. Kauniille näköalapaikoille hakattiin maastoon viivasuoria ”näköalalinjoja”, joiden katsottiin lisäävän maiseman viehättävyyttä. Tällaisia linjoja suosittelivat sellaisetkin metsän kauneuden tuntijat kuten Olli Heikinheimo ja Martti Tertti, joten ilmeisesti tässä ei ollut kysymys ainakaan puutteellisesta maisemaestetiikan tajusta.

Kyllä funktionalismin aikakin tunnettiin kaipuuta romantiikkaan ja luonnollisuuteen, mutta se purkautui luonnollisen elämäntavan, jopa nudismin ihailuna, ruumiillisen työn palvontana ja pyrkimyksenä vapautua sivistyneistöä viktoriaanisena aikana kahlinneista monenlaisista teennäistavoista⁶. Vanha ajatus luonnonmukaisesta metsien hoidosta kehittyi sekin 1920-luvulla Saksassa. Metsäkuvan jatkuvuuden ja organismiluonteen merkitystä korostettiin. Huippuunsa tämä ns. kestmetsäaate kohosi kansallissosialistisessa ideologiassa metsien ja kansojen mystisestä verisukulaisuudesta ja kohtalonyhteydestä (esim. Lihtonen 1940).



Kuva 14. Kun suoraviivainen oli kaunista, varhaisia kaistalehakkuitakin suvaittiin. Vasta kun romanttisemmat tyylisuunnat voittivat, metsäiset maastot miellettiin muodoiltaan kaareileviksi, jopa pyöreiksi. Kuvassa kaistalehakkuiden jälkiä Loimolassa 1920-luvun lopussa.

6 Uusromantiikka asettaa ”tarkoituksenmukaisuuskauneuden” kyseenalaiseksi

Luonnonläheinen suhtautuminen metsäisiin maisemiin tuli uudelleen suosioon Suomessakin 1970-luvulla. Osaksi sen pohjana oli pelkkä ulkomaisen suuntauksen jäljittely, mutta osittain ”postmodernististen” uusromantikkojen esteettinen kritiikki perustui aikaisempien vuosikymmenien luomiin maisemallisesti epäedullisiin tuloksiin. Kirkonkylästä oli uuden kauppa- ja teollisuusrakentamisen myötä tullut tyyllisesti sekavia ja yleisilmeiltään järjestymättömiä ja kaupunkien uudet asuma-alueet olivat muuttuneet vihreistä ”metsäkaupungeista” betonin ja asfaltin hallitsemiksi harmaanmustiksi ”nukkumakaupungeiksi”. Teitä oli rakennettu ja metsiä hakattu varsinkin Pohjois-Suomessa, ja maisemat olivat samalla muuttuneet samoin kuin suhtautuminen maisemiin. 1980-luvun suomalainen ei

enää katsellut suopeana viivasuorien kaistalehakkuiden jälkiä tunturien kupeilla, vaan piti vähittäisiä ja varovaisia otteita jälleen ainoina oikeina metsän käsittelyn muotoina.

Pyrkimys luonnonmukaisuuteen myös metsien hoidossa levisi Suomeen niin nopeasti, että se yllätti lähes koko metsäsektorin. Juuri kun metsät oli saatu hyvään tuotokuntoon parhaan agraarisvoiton ”maahengen” merkeissä, huomattiin että hakaamaton, jopa hoitamaton metsäluonto olikin maisemallisesti kauniimpi kuin sellainen luonto, jossa ihmiskäden jäljet olivat selvinä näkyvissä. Ei ihme, että moni korvenraivaaja, metsänistuttaja ja ojittaja tunsu katkeruutta kun hänen kätensä töitä vaadittiin kiireimmän kaupalla jälleen ”luonnollistettaviksi” (kuva 15). Tämä keskustelu oli kiivaimmillaan 1980-luvun lopussa minkä jälkeen se on laimentunut selvästi. Paljoakaan taitoa ei tarvita ennustettaessa nyt vallalla olevan uusromanttisen suunnan silti jatkuvan vielä useita vuosia ja jopa voimistuvan lamasta ja työttömyydestä huolimatta.

Nykyisestä maiseman- ja luonnonhoidon suunta-



Kuva 15. Kun romanttinen luonnonmukaisuuden ihanne uudelleen löi läpi 1980-luvulla, monet korvenraivaajat ja ojittajat tunsivat pettymystä ja katkeruutta, kun heidän kättensä töitä peittelemättömästi halveksittiin. A. Gallen-Kallelan piirroksessa henkii ojuin epäinhimillisen kova työ, mutta myös ammattimiehen ylpeys hyvin tehdystä urakasta, suota viiva-suorana aukovasta ojusta.

uksesta voi osoittaa monia jo aikaisemmillekin romantiikan kausille tunnusomaisia piirteitä, kuten huomion suuntaamisen etäällä sivistyskeskuksista eläviin alkuperäiskansoihin, koneiden vieroksuman ja tuottavuusideologian hylkäämisen sekä luonnon omien arvojen ja vaatimusten korostamisen. Tämä ei kuitenkaan anna aihetta väheksyä nykyistä suuntausta, vaikkapa se vaatisi joissakin suhteessa mahdollisuuksia. Olennaista on pyrkiä erottamaan arvokkain ja kestävin romantiikan, ”ympäristön”, ja realismin, ”tuottavuuden”, maailmankuvista.

7 Romantiikan ja realismin metsämaaisemat

Maisema on sieluntila, on ehtimiseen toistettu kun on haluttu ymmärtää ihmisen suhtautumista häntä ympäröivän luonnon kauneuteen. Tämä alunperin sveitsiläis-ranskalaisen Amielin esittämä mietelmä jättää kuitenkin avoimeksi kahtalaisen ongelman. Onko niin, että tietyt maiseman elementit saavat aina katsojassa aikaan tietynlaisen sielunvireen. Esimerkiksi purot olisivat säännöllisesti ”iloisesti hyppelehtiviä”, lehtimetsät ”hymyileviä” ja kuusikot ”synkkiä”, kysyy Klinge (1975) ruotsalaista estetiikan tutkijaa Ekmania lainaten. Tähän voidaan perustellusti huomauttaa, kuten esim. kysymystä analysoinut Klinge on tehnytkin, että tällaiset sieluntilojen konkreettiset hahmot ovat kaikki tavalla tai toisella opittuja. Toisen katsantokannan mukaan maisema ja sen muodot heijastaisivat katsojan omaa sieluntilaa siten, että synkässä mielen-tilassa koko luontokin tuntuu synkältä jne.

On syytä korostaa, että yleinen käsitys maisemasta ja sen kauneudesta pohjautuu hyvin suuressä määrin opetettuun ja opittuun kauneusihanteeseen. Eri aikoina ja eri seuduilla syntyy ja kehittyy erilaisia maisemallisia kauneusihanteita. Tässä suhteessa ovat erilaiset ns. tavallisiin ihmisiin, metsäisten näkymien ja maisemien ihailijoihin tai metsäammattilaisiin suunnatut tiedustelut arvokkaita pyrittäessä kehittämään metsäisten maisemien hoitoa. Toisaalta on muistettava yleistenkin maisemallisten kauneusihanteiden joskus yllättävän nopea muuntuminen. Viimeisen kahdensadan vuoden kuluessa Suomessa on koettu kolme romantiikan aaltoa, joita ovat lomittaneet eri vivahtein sävyttyneet agraarisen realismin ja tarkoituksenmukaisuuslogiikan ajat. Ensimmäinen romantiikan kausi 1700-luvun lopulla ei vielä vaikuttanut suomalaisten metsien ja maisemien hoitoon millään tavoin. Toinen, edellistä voimakkaampi romantiikan kausi, joka alkoi 1890-luvulla ja jota kesti aina I maailmansodan vuosiin, kiinnitti suurta huomiota maamme erämaaseutuihin. Kolmas kausi, joka alkoi kymmenisen vuotta sitten, on jo ehtinyt muovata metsänhoitoa monin tavoin. Pystyykö hidasliikkeinen metsänhoito pysymään tulevaisuudessa jatkuvasti muuttuvien maisemaihanteiden mukana, jää tulevaisuuden vastattavaksi. Ehkä opimme

metsien hoidossakin luonnollisesti ja joustavasti yhdistämään erilaiset puuntuotanto- ym. tavoitteet siten, että ne ottavat oikein huomioon yleisen maisemaestetiikan väljät perussäännöt ja metsätalouden harjoittamisen välttämättömyyden niinikään liukuvat vaatimukset niin että metsät voivat palvella samanaikaisesti sekä tuotantopaikkana että elinympäristönä sekä ihmisille että eläimille.

Toinen tulevaisuuden näkymä on, että ihmisten kiinnostus luontoon ja maisemiin vähitellen heikkenee ja jotkut muut, ilmeisesti yhteiskunnalliset ja poliittiset näkökannat nousevat jälleen tärkeiksi kysymyksiksi, jotka askarruttavat ihmisten mieliä. Huolenpito metsistä jää vähitellen yksinomaan tähän tehtävään koulutetun ammattikunnan harteille ja kauniit metsämaisemat korvataan erilaisilla sähköisten ym. viestinten luomilla mielikuvilla. Kun hyvän luontofilmin katseleminen korvaa omakohdattaiset metsäretket, kysymys kauniista metsämaisemista on jälleen uudenlaisten tulkintojen edessä.

Kirjallisuus

- Antikainen, M. 1993. Metsämaiseman suunnittelu Kolin kansallispuistossa. Metsäntutkimuslaitoksen tiedonantoja 456.
- Anttonen, V. 1994. Erä- ja metsäluonnon pyhyys. Kirjassa: Metsä ja metsänviljaa. Kalevalaseuran vuosikirja 73. s. 24–35. SKS.
- Castrén, M. A. 1967 (1852, 1855). Tutkimusmatkoilla pohjolassa. Ikivihreitä muistelmia 10. WSOY. 369 s.
- Finland i 19de seklet framständt i ord och bild av finska skriftställare och konstnärer. 1898. G. W. Edlund Förl. H:fors. 378 s.
- Frivold, L. H. 1993. Tendenser i Skogbehandlingen. Univ. Trondheim, Senter for miljø og utvikling. Meddelse 5: 48–56.
- Harva, U. 1948. Suomalaisten muinaisuusko. WSOY. 518 s.
- Heikinheimo, O. 1939. Metsätalous ja matkailu. Metsänhoitajien jatkokurssit IV. Silva Fennica 52: 91–104.
- Heikkinen, A. 1991. Terveiden ja ilon tähden. Herrasväki liikkeellä Suomessa 1700- ja 1800-luvuilla. Historiallisia tutkimuksia 159. Suomen Historiallinen Seura. 189 s.
- Heiskanen, S. 1983. Kuvia Helsingistä. Otava. 80 s.
- Herold, J. Ch. 1959 (1958). Aikakautensa valtiatar. Rouva de Staëlin elämäkerta. WSOY. 597 s.
- Hertz (Terti), M. 1930. Metsän kauneudellinen arvo ja toimenpiteet sen suojelemiseksi. Maa ja Metsä 8: 640–655.
- Hirn, M. 1950. Finland framställt i tackningar. Svenska litteratursällskapets historiska och litteraturhistoriska studier 26: 1–86.
- Hirn, Y. 1921. Episodeja. Muutamia lukuja seitsemäntoistasataluvun elämästä ja kirjallisuudesta. Otava. 299 s.
- Ihalainen, V. J. 1955. Suomalainen talonpoika. Persoonallisuuden tutkimus. WSOY. 224 s.
- Julkunen, E. & Kuusamo, A. 1987. Kansallis/omaisuus. Metsän mielikuvat isänmaallisissa lauluissa ja metsämainoksissa. Silva Fennica 21: 351–361.
- Kansallismaisema. 1993. Julk. ympäristöministeriön alueidenkäytön osasto. 64 s.
- Kiparsky, V. 1945. Suomi Venäjän kirjallisuudessa. Oy Suomen kirja. 263 s.
- Kivi, A. 1870. Seitsemän veljestä. SKS.
- Klinge, M. 1975. Bernadotten ja Leninin välissä. Tutkielmia kansallisista aiheista. WSOY. 170 s.
- 1981. Porthanin kaksi kansaa. Opuskulum 1(1): 9–27.
- 1982. Kaksi Suomea. WSOY. 251 s.
- Knappas, R. & Koistinen, P. 1993. Historiallisia kuvia. Suomi vanhassa grafiikassa. Suomalaisen kirjallisuuden seuran toimituksia 552. 167 s.
- Lahti, L.-L. 1986. Bilden av inlandet. Acta universitatis ouluensis B 13. 147 s.
- Laitakari, E. 1935. Huomioita maallikkojen suhtautumisesta metsänhoitoon. Metsätaloudellinen aikakauskirja 52(4): 88–91.
- Laitinen, K. 1984. Metsästä kaupunkiin. Esseitä ja tutkielmia kirjallisuudesta. Otava. 333 s.
- Lehtonen, J. 1963 (1919–20). Putkinotko. 13. painos. Otava. 553 s.
- Leikola, A., Lokki, J. & Stjernberg, T. 1986. Taiteilijaveljekset von Wright. Suomen kauneimmat lintumaa-alueet. Otava. 287 s.
- Leikola, M. 1986. Metsien luontainen uudistaminen Suomessa I. Harsintahakkuiden ajasta harsintajulkilausumaan (1830–1948). Helsingin yliopiston metsänhoitotieteen laitoksen tiedonantoja 57. 203 s.
- Lihtonen, V. 1940. Metsä ja metsätalous filosofisena kysymyksenä. Metsätaloudellinen aikakauslehti 57: 215–217.
- Linkola, M. 1979. Suomalaisen kulttuurimaiseman vaihteita. Kotiseutu 3–4: 77–96.
- 1985a. Lapin erämaaiseman arvostuksen syntyminen. Lapin tutkimusseuran vuosikirja 26: 46–53.
- 1985b. Maatalouden maisema. Kirjassa: Sukupolvien perintö 2: 57–102.
- Linna, V. 1954. Tuntematon sotilas. WSOY. 445 s.
- Lundahl, G. (toim.). 1980. Nordisk funktionalism. Förl. Arkitektur. 143 s.

- Majamaa, R. 1994. Lönnrotin suhde luontoon. Kirjassa: Metsä ja metsänviljaa. Kalevalaseuran vuosikirja 73. s. 36–55. SKS.
- Meinander, N. 1945. Vesisahan tarina. Suomen sahanomistajayhdistys. Helsinki. 323 s.
- Miettinen, J. 1993. Luonnon kauneuden huomioon ottaminen metsänhoidossa. Helsingin yliopiston metsäekologian laitoksen julkaisuja 7. 158 s.
- Mäkinen, V. 1983. Suomen Lapin matkailun synty. Kirjassa: Lappi 1. Suuri, kaunis, pohjoinen maa, s. 163–177. Karisto.
- Outhier, R. 1975 (1744). Matka Pohjan perille (Journal d'un Voyage au Nord). Otava. 179 s.
- Paasilinna, E. 1988. I. K. Inha ja hänen maisemansa. Kirjassa: I. K. Inha: Suomen maisemia, 3. laitos. WSOY. 352 s.
- Paavolainen, O. 1937. Kolmannen valtakunnan vieraina. Rapsodia. K. J. Gummerus. 363 s.
- 1938. Risti ja hakaristi. Uutta maailmankuvaa kohti. K. J. Gummerus. 358 s.
- Pallasmaa, J. 1991. Metsän arkkitehtuuri. Metsä ja Puu 1991(3): 32–35.
- Pälsi, S. 1983 (1920). Arktisia kuvia. Alkeellisia taide-teoksia koillisesta Siperiasta. Otava. 127 s.
- Reginard, J.-F. 1982 (1731). Retki Lappiin. Otava. 127 s.
- Saarela, P. 1986. Klassisismi ja isänmaa. Antiikin esikuvallisuus ja sivistyksen sankaruus taiteissa. Kirjassa: Manninen, J. & Patoluoto, I. (toim.) Hyöty, sivistys, kansakunta. s. 187–236. Pohjonen.
- Sihvo, H. 1969. Karjalan löytäjät. Kirjayhtymä. 279 s.
- Simons, T. 1979. Arkkitehdit ja metsänhoitajat Suomen metsäisen maiseman muotoilijoina. *Silva Fennica* 13: 170–176.
- Suolahti, G. 1912. Suomen pappilat 1700-luvulla. WSOY. 243 s.
- 1913. Vuosisatain takaa. Kulttuurihistoriallisia kuvia 1500–1700-luvuilta. WSOY. 197 s.
- Suolahti, J. 1977. Antiikin ihmisen ympäristöestetiikka. Kirjassa: Kinnunen, A., Oksala, T. (toim.). Antiikin estetiikka. WSOY. 207 s.
- Suutala, M. 1986. Luonto ja kansallinen itsekäsitys. Runeberg, Topelius, Lönnrot ja Snellman suomalaisten luontosuhteiden kuvaajina. Kirjassa: Manninen, J. & I. Patoluoto (toim.) Hyöty, sivistys, kansakunta. s. 237–270. Pohjonen.
- Tiitta, A. 1994. Harmaakiven maa. Zacharias Topelius ja Suomen maantiede. *Bidrag till kannedomen av Finlands natur och folk* 147. *Societas Scientarum Fennica*. 424 s.
- Topelius, Z. 1887 Maamme kirja. 8. painos. G. W. Edlund. 466 s.
- Turi, J. 1979. (1910). Kertomus saamelaisista (Muittalus samid birra). WSOY. 235 s.
- Vahtola, J. 1983. Maailmanmatkajia Lapissa. Kirjassa: Lappi 1. Suuri, kaunis, pohjoinen maa. s. 135–162. Karisto.
- Virtanen, L. 1994. ”Suomen kansa on aina vihannut metsiään”. Kirjassa: Metsä ja metsänviljaa. Kalevalaseuran vuosikirja 73. s. 134–140. SKS.
- Vuoremaa, T.-J. & Kajander, I. 1981. I. K. Inha, valokuvaaja, 1865–1930. WSOY. 191 s.

58 viitettä

Huomautuksia ja selityksiä

- 1) Itäsiiperialaisten metsästäjäkansojen taidetta on esitelty esim. Sakari Pälsi 1983 (1920) ja syntyperäinen Ruotsin lappalainen, Johan Turi 1979 (1910), on kuvannut saamelaisten elämää ja taidekäsityksiä.
- 2) Rouva de Staëlin elämänvaiheita ja hänen Suomenmatkansa taustaa on kuvailut mm. J. Ch. Herold vuonna 1959 suomeksi ilmestyneessä elämäkertateoksessa.
- 3) Gunnar Suolahti (1912, s. 159) on siteerannut em. Ulr. Sophi Gottlundin vuonna 1818 pojalleen kirjoittamaa kirjettä, jota säilytetään valtionarkistossa.
- 4) Vuonna 1994 (1993) julkistettu Kansallismaisema-teos on tietoisesti pyrkinyt monipuolistamaan suomalaisen maiseman käsitettä sisällyttämällä esim. aikaisemmin tässä suhteessa hyljeksittyjä kaupunki- ja kylänäkymiä valikoimaansa.
- 5) Kun Zachris Topelius ei itse ollut koskaan käynyt Lapissa Aavasaksaa pohjoisempana (mm. Tiitta 1994) hän joutui sisällyttämään Maamme kirjaan Matias A. Castrenin luonnehdintoja Suomen pohjoisimmilta seuduilta ja nojaamaan mm. kuuluisassa Inarinjärvi-runossaan tämän antamiin tietoihin. Castrenin asenne tunturimaisemiin oli kuitenkin tyystin toisenlainen kuin Topeliuksen, realistinen ja asiallinen. Tunturit ja kosket herättävät toki voimakkaita tunteita, mutta ”vasta kun tuo jylhä, suurenlainen luonto muuttuu kauniiksi ja rauhalliseksi, silloin ihmisen sydämessä iloiset, raittiit tunteet virkoavat”.
- 6) Tätä omalla tavallaan romanttista, täysin epärealistista suuntausta on herkkävaistoisesti kuvannut Olavi Paavolainen suuressa Etelä-Amerikkaa ja Saksaa käsittelevässä matkatrilogiassansa. Paavolaisen johtopäätökset ovat herättäneet keskustelua, mutta hänen vaikutelmansa ovat aitoja ja ns. sotienvälisen ajan henkeä paljastavia.