

Olavi Rautiainen

Ketkä hakkasivat metsiään Pohjois-Savossa vuosina 2000–2001?

Taustaksi

Metsätalouden ja erityisesti metsänomistajien neuvonnan haasteiksi on jo vuosikausia nimetty metsänomistajien kaupungistuminen, naisistuminen ja perikuntaistuminen. Metsänomistajaryhmien puunmyyntihalukkuutta ja asenteita metsänhoitoon on selvitetty haastatteluin ja metsäteollisuuden ostotilastoihin perustuen. Vastikään Karppinen ym. (2002) julkaisivat perusteellisen kuvauksen suomalaisen metsänomistajan profiilista. Metsäkeskuskille ennen hakkuuta toimitettavat metsänkäyttöilmoitukset yhdistettynä metsäkeskuksen tietokannassa oleviin taustatietoihin tarjoavat puunmyyntikäyttötymisen tarkasteluun mahdollisuuden, jota ei ole vielä juuri käytetty. Metsänkäyttöilmoitusten määrät eivät kerro suoraan hakkuiden tai puukauppojen ajankohtaa tai kuutiomäärää, mutta kertovat luotettavasti pinta-alatiedot metsänomistajien lähitulevaisuudessa aikomista hakkuista.

Kun metsäverojärjestelmä muutettiin vuoden 1993 alussa, päätettiin 13 vuoden siirtymäajasta, josta nyt on siis jäljellä kaksi vuotta. Koko maata koskien pinta-alaverotuksessa olevat näyttävät purkavan hakkuureservejään tehokkaasti: vaikka pinta-alaverotukseen jäi vain n. 38 prosenttia yksityismetsistä, näiltä tiloilta tuli vuosina 1997–2001 n. 55 prosenttia teollisuuden ostamasta puusta (Ripatti ym. 2002).

Vuodesta 1993 alkaen Pohjois-Savon yksityismetsistä on hakattu 20 vuoden yhtämittaisen hakkuuva-

jeen jälkeen lähes suunnitteen määrät. Tässä artikkelissa havainnollistan Pohjois-Savon osalta eräiden helposti tunnistettavien metsänomistajaryhmien hakkuuaktiivisuutta vuosina 2000–2001.

Tarkasteltu aineisto ja menetelmä

Otin tarkasteltavaksi Pohjois-Savon metsäkeskuskelle vuosina 2000–2001 yksityisiltä metsänomistajilta tulleet metsänkäyttöilmoitukset, yhteensä 17 589 kpl, eli n. 70 000 ha. Metsäomistajaa ryhmitteleviksi muuttujiksi valitsin metsäkeskuksen tietokannasta saatavia muuttujia: verotusmuodon, asuinseudun, iän ja sukupuolen. Hakkuista tarkastelin erikseen kasvatushakkuiden ja uudistushakkuiden pinta-aloja. Yhteisomistuksessa olevat tilat olivat perikuntia, kuolinpesiä tai yhtymiä. Asuinseudun perusteella luokittelin metsänomistajat kolmeen ryhmään: Pohjois-Savossa asuviin, Helsingin seudulla asuviin, eli niihin, joiden postinumero alkaa nolalla, ja muualla Suomessa asuviin.

Runsaasta 24 000 pohjoissavolaisesta metsänomistajasta (metsää yli 5 ha) noin 1 800 asuu Helsingin seudulla ja lähes 2 400 Pohjois-Savon ulkopuolella muualla Suomessa (taulukko 1). Pohjois-Savon ulkopuolella asuvien metsäpinta-alasta huomattavasti suurempi osa oli myyntiverotuksessa (n. 72 %) kuin Pohjois-Savossa asuvien metsistä (n. 53 %) (kuva 1). Metsänomistajien keski-ikä oli koko maan yleistä tasoa: miehillä 57 vuotta ja naisilla 61 vuotta.

Taulukko 1. Pohjois-Savon metsäkeskuksen alueella metsää yli 5 ha omistavat metsänomistajat metsäkeskuksen asiakasrekisterin mukaan.

Seutu	Miehet	Naiset	Yhteisomistus	Kaikki yhteensä
Helsinki	738	491	577	1806
Muu Suomi	1058	566	757	2381
Pohjois-Savo	12226	2774	5297	20297
Kaikki yhteensä	14022	3831	6631	24484

Vertasin em. muuttujien avulla luokiteltua käyttöilmoitustilastoa vastaavalla tavalla luokiteltuun metsänomistuksen pinta-alaan:

$$H_i = \frac{K_i}{M_i}$$

H_i = Metsänomistajaryhmän i ”hakkuuhalukkuusindeksi”

K_i = Metsänomistajaryhmältä i tulneiden käyttöilmoitusten osuus, % kaikista käyttöilmoituksista

M_i = Metsänomistajaryhmän i omistaman metsämaan osuus, % Pohjois-Savon yksityismetsistä

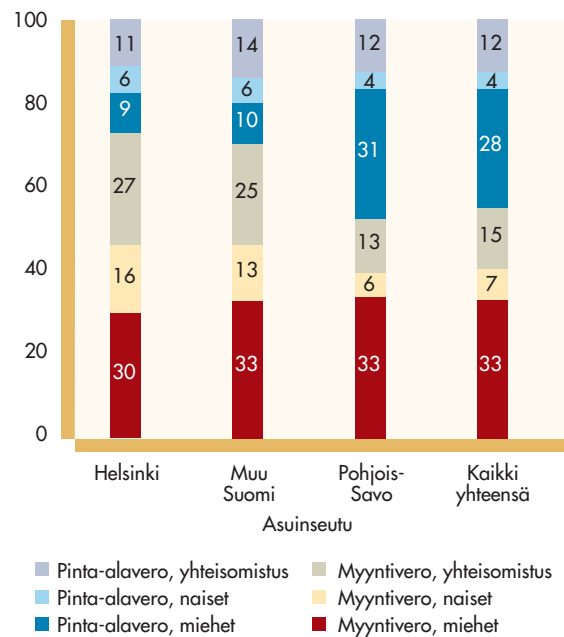
”Hakkuuhalukkuusindeksi” on siis suhdeluku joka kuvaa hakkaako ryhmä keskimääräistä enemmän ($H_i > 1$) vai vähemmän ($H_i < 1$). Suhdeluku ei kuitenkaan kerro, kuinka eri ryhmät ovat hakanneet suhteessa metsiensä mahdollisuuksiin, sillä tilakoh-taista hakkuumahdollisuutta kuvaavaa tietoa ei ollut tarkasteluun yhdistettävissä.

Metsänomistajan iän vaikutusta tarkastellessani koko aineisto oli luokiteltu vain verotusmuodon mukaan. Tasoitin havainnot ikävuosien yli liukuvalla keskiarvolla.

Pinta-alaverotustiloilta uudistushakkuu-ilmoituksia kaksinkertaisesti myyntiverotustiloihin verrattuna

Pinta-alaverotukseen jääneet metsänomistajat ovat siirtymäkaudella olleet odotetusti aktiivisia metsiensä hyödyntäjiä. Niinpä myös Pohjois-Savossa he ilmoittivat uudistushakkuuta keskimäärin kaksinkertaises-

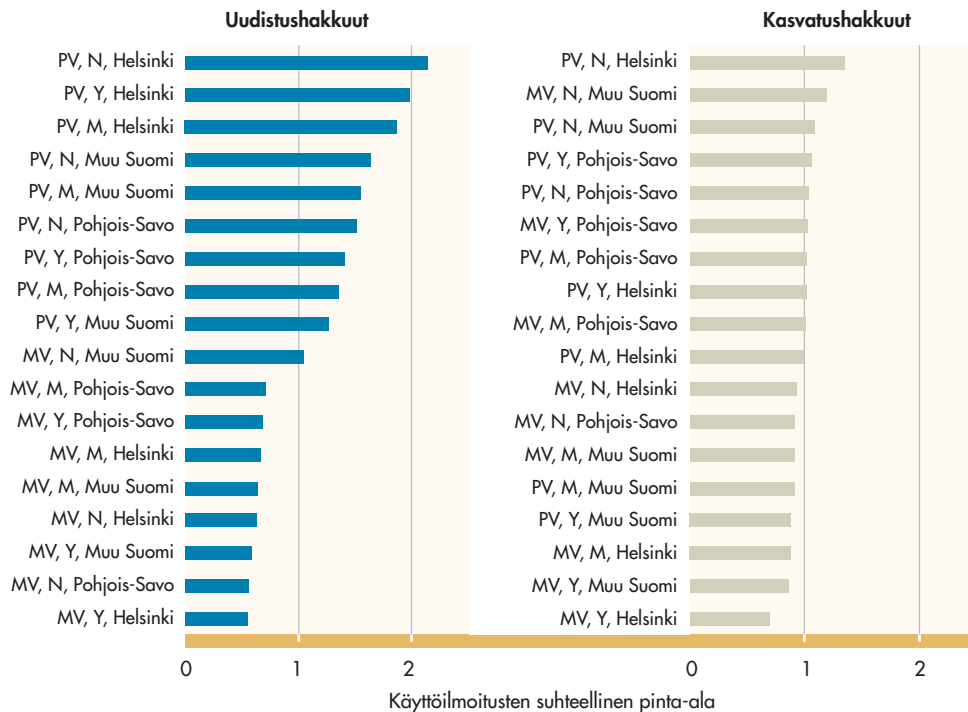
% metsäpinta-alasta



Kuva 1. Pohjois-Savossa metsää omistavien verotusmuodot.

ti myyntiverotuksessa oleviin verrattuna (kuva 2). Silmiinpistävää oli Helsingin seudulla asuvien hakkuus uudistushakkuisiin. Esimerkiksi Helsingin seudulla asuvien naisten uudistushakkuu-aikeet olivat suhteessa yli puolitoistakertaiset Pohjois-Savossa asuviin miehiin verrattuna. Koko maata ajatellen pinta-alaverotuksessa olevista naiset ilmoittivat uudistushakkuuta selvästi enemmän kuin miehet.

Kaikki tarkastellut myyntiverotuksessa olevat ryhmät ilmoittivat uudistushakkuuta vähemmän kuin yksikään pinta-alaverotuksessa oleva ryhmä. Myyntiverotuksessa olevien metsänomistajaryhmien kesken ei uudistushakkuu-aikeissa ollut yhtä suuria eroja kuin pinta-alaverotuksessa olevilla. Muualla Suomessa asuvat naiset oli ainoa myyntiverotuksessa oleva ryhmä, jolta käyttöilmoituksia tuli hieman keskimääräistä enemmän. Suhteellisesti vähiten uudistushakkuu-ilmoituksia tuli Helsingin seudun yhteisomistustiloilta. Toisin kuin pinta-alaverotuksessa, myyntiverotuksessa olevat miehet olivat jonkin verran naisia aktiivisempi uudistushakkuuden tekijöitä.



Kuva 2. Metsänkäyttöilmoituksissa olleiden uudistushakkuiden ja kasvatushakkuiden suhteelliset pinta-alat Pohjois-Savossa v. 2000–2001. 1 = käyttöilmoituksia on tullut keskimääräisesti. MV = myyntiverotus, PV = pinta-alaverotus, M = miehet, N = naiset, Y = yhteisomistustilat.

Uudistushakkuutilaston kärjessä oleva ryhmä (Helsingin seudun pinta-alaverotuksessa olevat naiset) ilmoitti uudistushakkuutilaston viimeiseen ryhmään (Helsingin seudun yhteisomistuksessa olevat tilat) verrattuna.

Kasvatushakkuissa verotusmuodoilla ei suurta vaikutusta

Kasvatushakkuissa ei eri ryhmien välillä ollut yhtä suuria eroja kuin uudistushakkuissa, eikä verotusmuodolla näyttänyt olevan suurta vaikutusta. Kuten uudistushakkuissakin, ”aktiivisin” ryhmä oli Helsingin seudulla asuvat pinta-alaverotetut naiset, ja ”passiivisin” ryhmä Helsingin seudun myyntiverotuksessa olevat yhteisomistustilat. Tilaston kärjessä oleva ryhmä ilmoitti kasvatushakkuista suhteessa

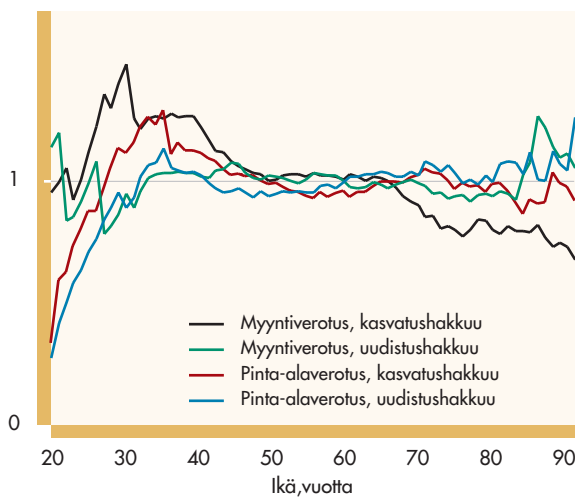
noin kaksinkertaisesti tilaston viimeiseen ryhmään verrattuna.

Verotusmuodosta riippumatta Pohjois-Savossa asuvien yhteisomistuksessa olevien tilojen innostus kasvatushakkuisiin oli selvästi korkeammalla tasolla kuin Helsingissä tai muualla Suomessa asuvilla yhteisomistustiloilla. Pohjois-Savossa asuvat naiset taas ilmoittivat vähemmän kasvatushakkuista kuin Pohjois-Savon ulkopuolella asuvat naiset.

Varttuneet keski-ikäiset hakkaavat tasaisesti

40–65-vuotiaat metsänomistajat tekivät sekä uudistushakkuiden että kasvatushakkuiden käyttöilmoituksia lähes omistamansa metsäpinta-alan osuuden mukaisesti riippumatta verotusmuodosta (kuva 3). Näiden ikärajojen ulkopuolella esiintyi enemmän

Käyttöilmoitusten suhteellinen pinta-ala



Kuva 3. Metsäomistajan iän vaikutus käyttöilmoitusten suhteelliseen pinta-alaan. 1 = käyttöilmoituksia on tullut keskimääräisesti.

hajontaa ja selviä eroja verotusmuotojen ja hakkuutapojen välillä. Pinta-alaverotuksessa olevilta alle 30-vuotiailla molempia hakkuutapoja koskevien käyttöilmoitusten määrä väheni jyrkästi ikävuosien vähetessä. Sen sijaan vanhimmissa ikäluokissa uudistushakkuiden taso säilyi molemmilla veromuodoilla keskimäärin korkeana, mutta hajonta lisääntyi.

25–45-vuotiaat metsänomistajat osoittautuivat verotusmuodosta riippumatta aktiivisiksi kasvatushakkuiden tekijöiksi. Myyntiverotuksessa aivan nuorimmilla ikäluokilla trendin havaitseminen oli vaikeaa todennäköisesti aineiston pienuuden vuoksi. Yli 65-vuotiaiden myyntiverotettavien kasvatushakkuuinnoitus hiipui ikävuosien myötä.

Vuosien vertailua

Vuosi 2001 oli selvästi edellisvuotta hiljaisempi puukauppavuosi. Hiljeneminen näkyi pääasiassa uudistushakkuuilmoituksissa, joita vuonna 2001 tehtiin n. 71 prosenttia edellisen vuoden pinta-aloista. Harvennushakkuuta koskevat ilmoitukset vähenivät edellisestä vuodesta vain 5 prosenttia.

Käyttöilmoitusten väheneminen oli kaikki ryhmät kattavaa vain uudistushakkuiden osalta, sielläkin esiintyi suuria eroja ryhmien välillä. Uudistushakkuuilmoituksia vähensivät myyntiverotuksessa olevat enemmän kuin pinta-alaverotuksessa olevat (kuva 4).

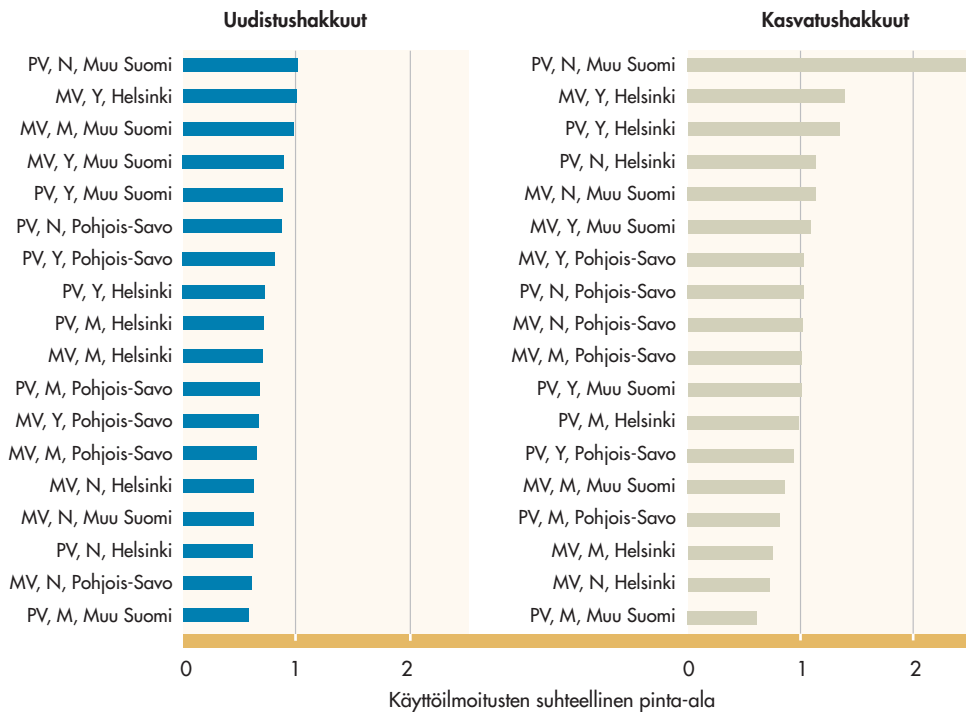
Myyntiverotettavien kasvatushakkuuilmoitukset säilyttivät keskimäärin edellisen vuoden tasonsa, ja pinta-alaverotuksessa olevien kasvatushakkuuilmoitukset vähenivät. Ryhmien välillä on suurta vaihtelua, mutta kasvatushakkuuta lisänneiden kärkipäässä oli pääasiassa Pohjois-Savon ulkopuolella asuvia naisia ja yhteisomistustiloja. Miehet verotusmuodosta riippumatta vähensivät kasvatushakkuutaan.

Mitä tästä voisi päätellä?

Metsänomistajien neuvonnassa ongelmana on miten saadaan oikea viesti menemään oikeaan osoitteeseen. On jo kauan ymmärretty, että metsänomistajat eivät ole samanlaisia, ja viestiä pitää suunnata segmentoiden. Käytännön esimerkki toteutuneesta ongelmasta oli Huomiset metsät -viestintäkampanjan kariutuminen metsänomistajilta saadun palautteen vähäisyyteen. Tutkimusten pohjalta meillä kyllä olisi kohtalaisesti tietoa segmentoinnin avuksi. Ongelmat ovat enemmän olleet käytännön työkalujen puutteessa.

Metsien kestävä hoidon ja käytön merkittäväksi uhkaksi on nähty kaukana asuvien metsänomistajien vieraantuminen metsistään. On kuitenkin varottava tyypittelemästä metsänomistajia huteralla pohjalla. Esimerkiksi vuonna 2000–2001 Pohjois-Savossa metsää omistavien joukossa naiset ja ”helsinkiläiset” eivät suinkaan olleet yksiselitteisesti passiivisiä ryhtymään hakkuisiin. Sen sijaan verotusmuoto on merkittävä markkinoille tulevaan puumäärään vaikuttava tekijä. Perikuntien monimuotoiset tavoitteet ja päätöksenteko-ongelmat näkyivät erityisesti myyntiverotuksessa olevien keskuudessa.

Neuvontakampanjoiden päämaali ei ole vain hakkuiden lisääminen, vaan viime vuosina erityisesti nuorten metsien hoito ja metsän uudistamisen laatu ovat nousseet tärkeimmiksi aiheiksi. Kuitenkin se, että metsänomistaja on kiinnostunut hakkuista osoittaa, että metsätalous kiinnostaa. Pohjois-Savon havainnoista voisi jopa päätellä, että viime-



Kuva 4. Vuoden 2001 metsänkayttöilmoitusten pinta-alat suhteessa vuoden 2000 pinta-aloihin. 1 = kayttöilmoitusten pinta-ala vuonna 2001 on samansuuruinen kuin v. 2000. MV = myyntiverotus, PV = pinta-alaverotus, M = miehet, N = naiset, Y = yhteisomistustilat.

vuosien neuvontakampanjat ovat todellakin pureet ainakin osaan niistä ryhmistä, joihin niitä on erityisesti suunnattu, eli etämetsänomistajiin, perikuntiin ja naisiin.

Monta kysymystä kuitenkin nousee, sillä tämä tarkastelu ei kerro mm. sitä, miten eri ryhmät hakkaavat metsiä suhteessa niiden mahdollisuuksiin. Lie nee selvää, että pinta-alaverotuksessa olevilla on suurempi uudistushakkuiden tarve kuin myyntiverotuksessa olevilla, mutta onko se suhteessa kaksinkertainen, kuten vuodet 2000–2001 Pohjois-Savossa viittaavat? Entä alkavatko nykyisin pinta-alaverotuksessa olevat tehdä hakkuita vuoden 2006 alusta kuten nykyiset myyntiverotuksessa olevat (vrt. Ovaskainen ja Ripatti 1998)? Jos niin käy, puumarkkinoille tulee vakava häiriö, elleivät myyntiverotuksessa olevat sitten kaksinkertaista hakkuitaan veromuutoksen jälkeen. Onko ”helsinkiläisten” korkean myyntiverotuksessa olevien osuuden osasyynä se, että heidän tiloillaan ei ole ollut hakkuusäästöjä,

vai se että puuntuottaminen ei ole metsänomistajalle keskeisin tavoite?

Kuvaako hakkuuaktiivisuus myös suhtautumista metsänhoitoon? Ainakin julkisen metsänhoidon tuen käytössä on havaittu omistajaryhmien välisiä eroja siten, että maanviljelijät ja tilalla asuvat käyttävät tukea huomattavasti muita enemmän (Torvelainen ja Hänninen 2001). Pohjois-Savon havainnot tukevat käsitystä, että metsänomistuksen rakennemuutos ei välttämättä vähennä puun tarjontaa (vrt. Karppinen ym. 2002). Metsäveromuutos v. 2006 sen todennäköisesti tekee, ja se siten lisää oikein suunnatun ja vaikuttavan metsäneuvonnan tarvetta.

Kirjallisuutta

Karppinen, H., Hänninen, H. & Ripatti, P. 2002. Suomalainen metsänomistaja 2000. Metsäntutkimuslaitoksen tiedonantoja 852.

Ovaskainen, V. & Ripatti, P. 1998. Metsäverojärjestelmän muutos, siirtymäkauden verovalinnat ja yksityismetsänomistajien puunmyynnit. *Metsätieteen aikakauskirja* 2/1998: 179–194.

Ripatti, P., Ovaskainen, V., Torvelainen, J. & Aarne, M. 2002. Puukauppa veromuodoittain 1997–2001. *Metsätilastotiedote* 626. Metsäntutkimuslaitos. 3 s.

Torvelainen, J. & Hänninen, H. 2001. Metsänomistajat julkisen tuen käyttäjinä. Julkaisussa: Hänninen, R. (toim.). *Metsäsektorin suhdannekatsaus 2001–2002*. Metsäntutkimuslaitos. s. 66–69.

■ Viestintä ja kehittämisspällikkö, MMT Olavi Rautiainen, Metsäkeskus Pohjois-Savo. Sähköposti olavi.rautiainen@metsakeskus.fi