

Pasi Miettinen ja Tero Laakso

Pakollinen järjestelmä ja FSC – Venäjän metsäsertifioinnin tulevaisuudenvisiot

Taustaksi

Venäjän federaatio on ollut tiiviisti mukana lähes kaikissa kansainvälisissä kestävä metsätalouden kehittämisprosesseissa viimeisen kymmenen vuoden aikana. Venäjä on mm. laatinut oman kestävä metsätalouden kriteeristön Euroopan Metsäministerikonferenssin seurantatyön ja Montrealin prosessin yhteydessä sekä maaraaportin Rion biodiversiteettisopimuksen mukaisesti. Myös Venäjän federaation metsälaki on uusittu paremmin kansainvälisiä vaatimuksia vastaavaksi, ensin vuonna 1993 ja uudelleen vuonna 1997. Venäjän federaation Metsävirasto (Rosleskhoz) on myös seurannut tiiviisti kansainvälisen vapaaehtoisen metsäsertifioinnin (mm. FSC ja PEFC) kehittymistä.

Venäjän Metsävirasto ja Valtion standardisointi- ja mittatekniikan komitea (Gosstandart) ovat parhaillaan laatimassa pakollisen sertifiointijärjestelmän ohjeistoa ja ensimmäiset viisi hallinnollista aluetta testaavat parhaillaan järjestelmän toimivuutta. Pakollisen sertifiointin uskotaan astuvan voimaan ehkä jo ensi vuonna (2001). Venäjän metsävirasto on myös kiinnostunut saamaan pakollisen sertifiointijärjestelmän tunnustetuksi PEFC:n (Pan-European Forest Certification) piirissä. Samanaikaisesti Maailmanpankki on voimakkaasti tukemassa Maailman Luonnonsäätiön (WWF) ajamaa FSC (Forest Stewardship Council) -sertifiointia. Maailmanpankin ja WWF:n allianssin tavoitteeksi on

asetettu 200 miljoonan metsähehtaarin sertifiointi vuoteen 2005 mennessä. Tästä tavoitteesta puolet, eli 100 miljoonaa hehtaaria, on tarkoitus toteuttaa Venäjällä.

Näillä näkymin Venäjän metsätalous on siis lähitulevaisuudessa ajautumassa kohti tilannetta, jossa metsätalouden kestävyttä pyritään osoittamaan kahdella, toisistaan melkoisesti poikkeavalla sertifiointijärjestelmällä.

Venäjällä sertifiointi on lakisäateistä

Monista muista maista poiketen metsäsertifiointi perustuu Venäjällä lainsäädäntöön ja Venäjän federaation metsälaisissa sertifiointi on säädetty pakolliseksi. Sertifiointi koskee pystypuun lisäksi myös muita metsäntuotteita, kuten kaupalliseen tarkoitukseen kerättyjä sieniä, marjoja, yrttejä jne. Metsälain lisäksi muita sertifiointia koskevia säädöksiä ovat mm. Federaation laki tuotteiden ja palvelujen sertifiointista (No 5151-1, 10.6.1993 myöhempine muutoksineen) ja federaation hallituksen asetus pystypuun ym. pakollisesta sertifiointista (No 131, 2.2.1998), lisäksi Metsävirasto on antanut runsaasti sitä koskevia yleisiä määräyksiä (mm. Väliaikaiset säännökset pakollisen sertifiointin suorittamisesta, 22.11.1999). Vaikka normeja on runsaasti, sääntely on varsin puiteluontoista.

Pakollinen sertifiointi kohdistuu metsänkäyttäjään

Venäjän federaatio omistaa metsälain mukaan metsävarantoon kuuluvat metsät. Valtio myöntää metsäalueiden käyttöoikeuksia esim. puunkorjuuseen mm. vuokrasopimuksilla. Metsänkäyttäjä, joka yleensä on hakkuuyritys, on puolestaan pakollisen sertifikaatin hakija, maksaja ja omistaja. Sertifiointi kohdistuu metsänkäyttäjän toimintaan ja metsänkäyttäjän hallinnassa olevaan alueeseen. Metsäviraston tavoitteena on ollut laatia pakollinen järjestelmä sellaiseksi, että se kattaisi kestävän metsätalouden kaikki ulottuvuudet. Järjestelmää on kritisoitu kuitenkin siitä, että siinä on kyse lähinnä metsänkäyttäjän suorittaman puunkorjuun sertifioinnista, koska mm. metsähallinnon oma toiminta ja siten metsien hoito- ja käyttö laajemmin, esim. metsäsuunnittelu jää sertifiointin ulkopuolelle.

Pakollisen järjestelmän kriteereinä toimivat lait sekä muut säädökset ja määräykset

Pakollisesta sertifiointia varten ei ole laadittu laajapohjaisessa työryhmässä erityistä standardia, joka sisältäisi sertifiointin pohjana olevat nimenomaiset kriteerit. Sen sijaan pakollisen metsäsertifiointijärjestelmän kriteeristönä käytetään joukkoa säädöksiä ja määräyksiä. Niitä on kaiken kaikkiaan 24, mm. federaation metsälaki, palontorjunta- ja saniteettisäännöt, aliskasvoksen säilyttämistä koskevat säännöt sekä päätehakkuu- ja harvennushakkuuohjeet. Lisäksi sertifiointia varten on vahvistettu erityiset parametrit, jotka ovat kuitenkin osin tulkinnanvaraisia.

Tältä pohjalta tarkastellen pakollisessa sertifiointissa on kyse lainsäädännön asettamien vaatimusten noudattamisen todentamisesta lähinnä puunkorjuun yhteydessä. Metsävirasto on kuitenkin todennut, että sertifiointi ei korvaa metsähallinnon suorittamaa normaalia lainvalvontaa (Väliaikaiset säännökset 1999). Sertifiointi menisi näin päällekkäin tavanomaisen lainvalvonnan kanssa. Koska Venäjän lainsäädännön on toisinaan todettu olevan hyvin tulkinnanvaraista, jopa ristiriitaista (esim. Orlov 1996), nämä ongelmat kopioituvat pakolliseen sertifiointiin. Lännessä yleensä myös ajatellaan, että lain-

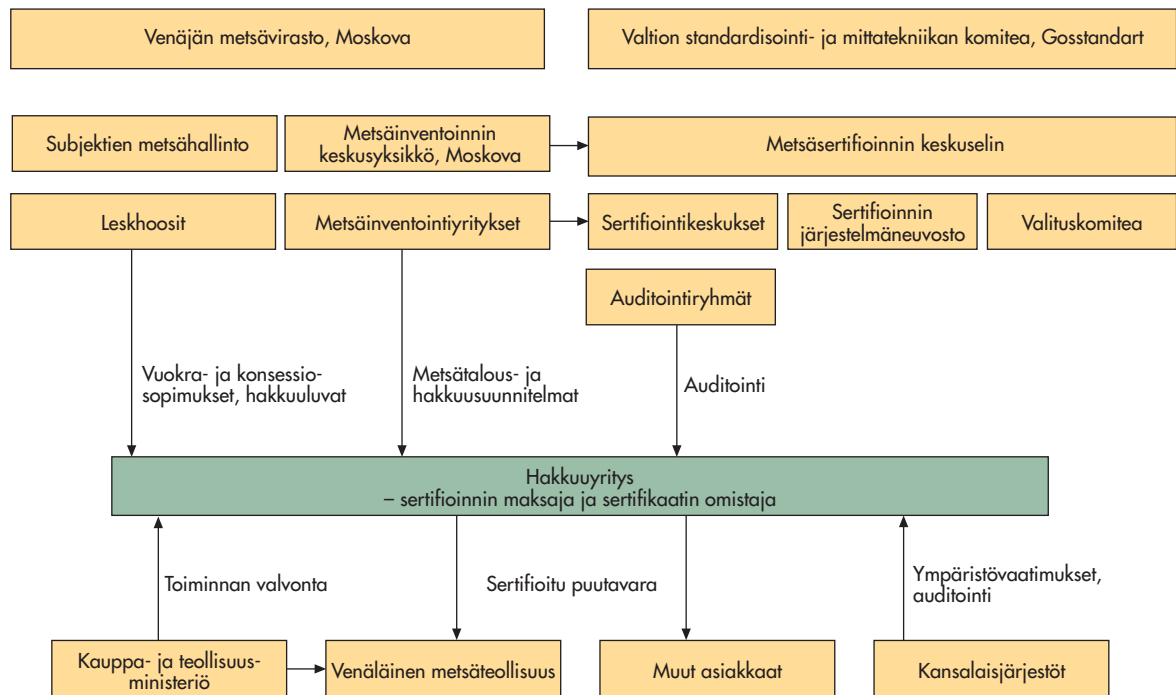
säädäntö muodostaa minimitason, joka sertifiointilla sitten ylitetään. Lisäksi metsätalouden sosiaalinen ulottuvuus, esim. työsuojelu ja maaseudun työllisyysongelmat, tulee nykyisellään varsin vähän huomioon otetuksi.

Pakollisen sertifiointin organisointi

Venäjän Valtion standardisointi- ja mittatekniikan komitea, Gosstandart, on keskeisessä osassa pakollisessa sertifiointijärjestelmässä. Se akkreditoi sertifiointin keskuselimen ja sertifiointikeskukset yhdessä Metsäviraston kanssa ja määrittelee ne periaatteet, joiden mukaan sertifiointikriteerit valitaan. Gosstandart on kansainvälisen standardisoimisliiton (ISO) äänivaltainen jäsen. Gosstandartin asema pakollisen metsäsertifiointin järjestelyissä on esitetty oheisessa kuvassa (kuva 1).

Metsäsertifiointin keskuselin toimii Valtion metsäinventointien ja suunnittelun keskusyksikössä (Centralnoje Gasudarstvennoje Lesoustroitelnoje Predprijatnije) Moskovassa. Se vastaa pakollisen metsäsertifiointin järjestelyistä ja toteutuksesta sekä valvoo sertifiointikeskusten toimintaa. Sertifiointin järjestelmäneuvosto toimii keskuselimen neuvona antavana yksikkönä. Siihen kuuluu metsätalouden ja metsäteollisuuden edustajia, ympäristön suojeluun perehtyneitä tiedemiehiä, ja siihen on kutsuttu myös ympäristöalan kansalaisjärjestöjä. Se mm. laatii sertifiointiohjelmia, osallistuu sertifiointikeskusten akkreditointiin ja laatii audittoijien valintaperusteet. Keskuselimessä toimiva valituskomitea käsittelee metsänkäyttäjien valitukset, jotka kohdistuvat sertifiointikeskusten toimintaan. Sertifiointikeskusten tulee alistua valituskomitean päätökseen, eikä asiaa voi ottaa enää sen jälkeen uudelleen käsittelyyn sertifiointikeskuksissa eikä Metsävirastossa.

Alueelliset sertifiointikeskukset, jotka ainakin näin alkuvaiheessa toimivat alueellisten metsäsuunnitteluyritysten yhteydessä, suorittavat auditoinnit. Niissä tarkistetaan, että metsänkäyttäjä noudattaa sertifiointin keskuselimen valitsemia normiasiakirjoja. Sertifiointikeskukset myös myöntävät sertifikaatit. Sertifiointikeskuksilla ei saa olla kytköksiä metsänhoitopiireihin (leskhooseihin), metsänkäyttäjiin eikä puutavaran ostajiin. Lisäksi niillä täytyy olla akkreditoinnin yhteydessä saatu asiakirja siitä,



Kuva 1. Venäjän pakollinen metsäsertifiointijärjestelmä osana metsätalouden yleistä ohjausjärjestelmää.

että ne kykenevät arvioimaan metsien hoidon ja käytön kestävyyttä. Sertifiointikeskuksilla tulee olla pysyvä henkilökunta, joka muiden töiden ohessa ylläpitää rekisteriä myönnettyistä sertifikaateista. Mikä tahansa asiasta kiinnostunut taho on oikeutettu tutustumaan tähän rekisteriin.

Pakollinenkin järjestelmä sisältää akkreditoinnin ja auditoinnin

Kuten edellä mainittiin, Valtion standardisointi- ja mittatekniikan komitea (Gosstandart) akkreditoi alueelliset sertifiointikeskukset yhdessä sertifioinnin keskuselimen ja Metsäviraston kanssa. Akkreditoinnilla tarkoitetaan virallista valtuutusta toimia kyseisellä alalla. Akkreditointivaatimukset on esitetty Metsäviraston julkaisemassa ohjekirjassa, jonka tulee olla asiasta kiinnostuneiden saatavilla. Sertifioinnin keskuselimestä työskentelevät akkreditointiasiantuntijat, joilla on Gosstandartin myöntämä pätevyystodistus, käsittelevät akkreditointia hakvien organisaatioiden hakemukset. Mikäli hake-

mus hyväksytään, hakijan tulee vielä käytännössä osoittaa, miten se toimii sertifioinnin eri vaiheissa, tämän jälkeen akkreditoija antaa hakijalle erityisen pätevyystodistuksen.

Pakollinen metsäsertifiointiprosessi lähtee liikkeelle siitä, kun metsänkäyttäjä toimittaa alueelliselle sertifiointikeskukselle sertifiointihakemuksen. Sertifiointikeskus on velvollinen aloittamaan hakemuksen käsittelyn 15 päivän kuluessa. Se nimittää auditointiryhmän, johon kutsutaan keskuksen pysyviä työntekijöitä, sekä metsä- ja ympäristöalan tiedemiehiä. Myös muut asiasta kiinnostuneet tahot, esimerkiksi ympäristöjärjestöt, voivat osallistua auditointiin omalla kustannuksellaan.

Auditointi alkaa asiakirjojen ja hakijan käytössä olevien metsätyökoneiden tutkimisella. Sen jälkeen tehdään kenttäkäyntejä, joiden tulee kattaa vähintään 5 % käytetystä metsäalasta. Auditoinnista laaditaan pöytäkirja, jonka auditointiryhmän jäsenet varmistavat allekirjoituksellaan. Metsänkäyttäjä saa yhden kopion pöytäkirjoista. Sen jälkeen pöytäkirjat analysoidaan sertifiointikeskuksessa, joka tekee sertifiointipäätöksen. Päätös voi olla hylkäävä,

hyväksyvä, tai ehdollisesti hyväksyvä. Hyväksyvän päätöksen jälkeen hakkuuyritys voi joutua yllätystarkastuksen kohteeksi, mikäli valtion viranomaiset tai muut intressitahot sellaista vaativat.

Pakollisen sertifiointin taustalla useita tekijöitä

Luontojärjestöt ovat kritisoineet sertifiointin pakollisuutta metsälakiuudistuksen alusta saakka. Niiden katsontakannan mukaan sertifiointin pitäisi olla markkinavetoinen prosessi, jossa sertifiointikriteeristön laadinta kuuluisi lähinnä kansalaisjärjestöille. Venäjällä vallitsevien erityisolosuhteiden valossa voidaan kuitenkin nähdä useita syitä, jotka selittävät metsäsertifiointin lakisääteisyttä ja sen nykyistä muotoa.

Ensinnäkin suunnitelmatalouden aikana Neuvostoliitossa pakollinen standardointi ja sertifiointi olivat tärkeitä kansantalouden ohjausvälineitä (esim. Erma, Lehtinen ja Tolonen 1994). Standardeilla säänneltiin monia sellaisia asioita, esim. tuotteiden ominaisuuksia, jotka markkinatalousmaissa kuuluivat sopimusvapauden ja sitä kautta markkinamekanismin piiriin. Koska esim. tuotteiden valmistajat olivat länsimaisessa mielessä epäitsenäisiä toimijoita, joiden tehtävänä oli suunnitelmien täyttäminen, oli luonnollista, että standardit olivat pakottavia. Vastaavasti standardin asettaja oli valtiollinen elin samoin kuin sertifioidjakin. Vaikka Neuvostoliitto sittemmin hajosikin ja taloudessa ollaan siirtymässä kohti markkinataloutta, monia suunnitelmatalouden ajan oikeudellisia rakenteita on säilytetty. Tätä taustaa vasten sertifiointin lakisääteisyys käy ymmärrettäväksi, samoin kuin ulkopuolisen sertifioidijan ymmärtäminen lähinnä sen riippumattomuutena metsänkäyttäjistä, puutavaran ostajasta ja paikallisesta leskhozista. Historian taustaa vasten myös esim. metsäalueen vuokraajan asema lähinnä valtion laatimien metsäsuunnitelmien toteuttajana asettuu myös oikeisiin suhteisiinsa.

Toinen merkittävä tekijä löytyy Venäjän yleisestä lainsäädännöstä. Sen mukaan kaikenlainen tuotteiden ja palvelujen sertifiointi tulee toteuttaa edellämainitun Sertifiointilain (1993) mukaisesti. Laissa todetaan, että sertifiointi voi olla joko pakollista tai vapaaehtoista. Pakollinen sertifiointijärjestelmä

pitää luoda kaikille niille tuotannon aloille, joiden voidaan pelätä aiheuttavan vahinkoa joko ihmisen terveydelle tai ympäristölle. Venäjän metsälaissa metsätalous puolestaan tulkitaan toiminnaksi, joka voi vääriin toteutettuna vahingoittaa ympäristöä. Näin sertifiointin pakollisuutta käytetään myös ympäristöllisten päämäärien saavuttamiseksi. Järjestelmän voidaan myös katsoa toteuttavan kestävän metsätalouden periaatteita ruohonjuuritasolla, kun Helsinki- ja Montreal-prosessit puolestaan tukevat kestävän metsätalouden toteutumista valtakunnan tasolla ja keskushallinnossa.

Yksi merkittävä syy sertifiointin lakisääteisyydelle liittyy siirtymävaiheen talouden erityisongelmiin. Neuvostotalouden päättymisen yhteydessä lakkautettiin monia valtion hakkuuyrityksistä. Ne olivat aiemmin toimineet monitavoitteisesti, ja ne olivat usein huolehtineet mm. työntekijöidensä sosiaali- ja terveystalouksista. Kun hakkuutoiminta yksityistettiin, alalle tuli paljon pelkäämään nopeaa taloudellista voittoa tavoittelevia yrityksiä, jotka hyvin usein ylittivät hakkuuoikeutensa tai suorittivat muuten lainvastaisia hakkuuita. Pakollinen metsäsertifiointi katsottiin keinoksi, jolla vastuuntuntoiset yritykset voitaisiin rekisteröidä, ja poistaa alalta lainvastaisesti toimivat organisaatiot, jotka usein aiheuttavat myös pahimmat ympäristövahingot. Tulevaisuudessa hakkuuyritys saa myydä vain pakollisen järjestelmän mukaisesti sertifioidua puutavaraa, muussa tapauksessa sen toimilupa peruutetaan (kuva 2).

Lisäksi on huomattava, että Venäjän metsähallinnolla on yli kaksisataavuotinen toimintaperinne, johon kuuluu mm. metsien käytön oikeudellinen sääntely, metsävarojen inventointi ja metsien uudistaminen. Metsäviraston alaisuuteen kuuluu yli 1 800 metsänhoitopiiriä (leskhoosia). Voidaan todeta, että kauas historiaan perustuva hallintoperinne lienee myös yksi syy, joka on johtanut Venäjällä sertifiointin lakisääteisyteen. Koska metsät ovat valtion omistuksessa, metsien käyttöä koskevien normien noudattamisen valvonta on myös omistajan intressissä.

Pakollisella sertifiointilla on myös Venäjän federaatorakenteeseen, eli federaation ja sen subjektien väliseen suhteeseen liittyvä aspekti. Pakollisen sertifiointin pohjana olevat 24 oikeudellista asiakirjaa ovat lähinnä federaation elinten antamia tai vah-



Kuva 2. Baikal-järven rannalla sijaitsevan Buriatian tasavallan metsät kuuluvat pääsääntöisesti ensimmäiseen käyttöryhmään, jossa päätehakkuut on vesiensuojelutarkoitusten vuoksi kielletty. Kuvassa ryhmä metsäviranomaisia ja metsäteollisuuden edustajia suunnittelee nuoren sembrataimikon suojuspuuhakkuuta. Pakollisella metsäsertifiointilla pyritään tulevaisuudessa estämään lainvastaiset hakkuut. Kuva P. Miettinen.

vistamia (esim. Federaation metsälaki, Federaation hallituksen asetus metsävarantomaiden vuokrauksesta), vaikka kyseisissä säädöksissä usein valtuutetaan federaation subjektit antamaan asiasta omaa sääntelyä. Koska em. 24-kohtaisessa luettelossa ei mainita esim. Karjalan tasavallan omia päätehakkuu- ja harvennushakkuuohjeita (1995), sertifiointi näyttäisi perustuvan Karjalan tasavallan alueella-kin Venäjän Euroopan puoleisten tasankometsien harvennus- ja päätehakkuuohjeisiin (1993). Näin ollen pakollisessa sertifiointissa näyttäisi olevan kyse myös federaation, eli keskusvallan, harjoittamasta federaation antamien normien valvonnasta valtion eri alueilla. Seikalla on vaikutusta myös esim. suomalaisten metsäyhtiöiden toimintaan: hakuiden käytännön toteutus saattaa esim. perustua subjektien omiin hakkuuohjeisiin, mutta sertifiointi perustuisikin toisiin ohjeisiin. Voidaan myös kysyä, ottaako tällainen sertifiointin toteuttamistapa parhaalla mahdollisella tavalla huomioon kunkin

alueen erityispiirteet, jotka ovat usein olleet omien hakkuuohjeiden laatimisen taustalla.

Unohtaa ei myöskään voi sitä, että sertifiointi on tarkoitus alkuvaiheessa kohdistaa niihin metsänkäyttäjiin, joiden hakkaama puutavara menee vientiin (Temporary regulations... 1999). Puutavaran viennillä on huomattava taloudellinen merkitys tietyillä erityisalueilla, kuten Luoteis-Venäjällä ja Kaukoidässä, ja tämän vuoksi ei ole yllättävää, että pakollisen sertifiointin kokeilualueiksi on valittu mm. Karjalan tasavalta, sekä Leningradin, Arkan- gelin ja Novgorodin alueet.

Vapaaehtoisen metsäsertifiointin suhde Venäjän lainsäädäntöön

Sertifiointilaki määrittelee sekä vapaaehtoisen, että pakollisen sertifiointin. Mikäli vapaaehtoinen sertifiointi halutaan toteuttaa pakollisen järjestelmän

osana, hakkuuyritys hakee kuvassa 1 osoitetulta alueelliselta sertifiointikeskukselta vapaaehtoista sertifikaattia. Edellytyksenä on, että sertifiointikeskus on akkreditoitu sellaisen (esim. FSC) myöntäjäksi ja että kyseinen järjestelmä on Gosstandardin rekisteröimä. Lisäksi kyseinen järjestelmä (esim. standardit) tulee olla tunnustettu kyseisessä kansainvälisessä järjestelmässä (PEFC tai FSC). Kuten alussa todettiin, metsävirasto on kiinnostunut saamaan pakolliselle sertifiointille myös PEFC:n tunnustuksen.

Vapaaehtoinen sertifiointi voidaan toteuttaa myös itsenäisenä järjestelmänä, jolloin sertifiointilaki edellyttää ”vapaaehtoisten sertifiointikeskusten” luomista. Näiden keskusten tulisi olla vastuuviranomaisen rekisteröimiä; metsäsertifiointista siis metsäviraston rekisteröimiä. Lisäksi järjestelmän tulisi olla Gosstandardin rekisteröimä, joka edellyttäisi mm. sitä, että järjestelmällä olisi standardimuotoinen sertifiointia koskeva säännöstö.

FSC johtaa sertifiointikisaa

Syyskuun (2000) loppuun mennessä Leningradin alueella ja Karjalan tasavallassa on koeluontoisesti sertifioitu yli miljoona kuutiometriä puutavaraa pakollisen järjestelmän mukaisesti. FSC-sertifioitua metsää on puolestaan jo noin kaksi miljoonaa hehtaaria. Venäjälle on myös perustettu kansallinen FSC-työryhmä koordinoimaan alueellisten FSC-työryhmien suorittamaa standardien valmistelutyötä. Alueelliset FSC-työryhmät on perustettu Komin tasavaltaan, Habarovskiin, Krasnojarskiin ja Karjalan tasavaltaan. Ensimmäisten alueellisten standardien oletetaan valmistuvan Komin ja Habarovskin alueelle kuluvan vuoden loppuun mennessä.

Tähän mennessä toteutetut FSC-sertifiointit on tehty ulkomaisten sertifiointien voimin, sertifiointiperusteena on käytetty FSC:n akkreditoimien sertifiointiyritysten laatimia FSC:n periaatteisiin ja kriteereihin perustuvia standardeja, sekä yritysten omia auditointiohjeita. Tällainen menettely on FSC:n järjestelmän mukaan mahdollista, silloin kun alueellista tai kansallista standardia ei vielä ole. Suositeltavaa tämä ei kuitenkaan ole, sillä ennen pitkää se saattaa heikentää FSC-sertifikaatin uskottavuutta.

WWF:n ja Maailmanpankin solmiman allianssin tavoitteena on saada 100 miljoonaa hehtaaria sertifioituksi vuoden 2005 loppuun mennessä Maailmanpankin rahoituksen turvin. Vuosiraportin mukaan allianssi käytti vuonna 1999 yli 2 miljoonaa dollaria tavoitteidensa saavuttamiseksi maailmanlaajuisesti, joista 125 000 dollaria erityisesti Itä-Euroopan maissa.

Valtakunnan metsien inventoinnissa (1993) hakkuutarkoituksiin sopivia metsiä oli kaiken kaikkiaan 350 miljoonaa hehtaaria, josta vain pieni osa on vuokrattu. Mikäli siis Maailmanpankin ja WWF:n Allianssin tavoite 100 miljoonan metsähehtaarin sertifiointista toteutuu, niin se tulee merkitsemään tuplasertifiointia lähes kaikelle Venäjällä hakattavalle puutavaralle.

Metsälainsäädäntöä ja metsäsertifiointia koskeva tutkimus

Kuten edellä olevasta lyhyestä tarkastelusta käy ilmi, metsäsertifiointin toteuttaminen ja sertifiointiin liittyvien käsitteiden sisältö vaihtelee eri valtioissa ja eri sertifiointijärjestelmissä. Ulkomaiseen lainsäädäntöön tutustuttaessa käy myös selville, että kansallinen metsälainsäädäntö on varsin erilaista eri valtioissa.

Suomessa metsälainsäädäntöön kohdistuvaa oikeustieteellistä tutkimusta ei juurikaan ole harrastettu. Erityisesti tämä koskee oikeusvertailua, jossa eri valtioiden säädännäisen oikeuden lisäksi otetaisiin huomioon esim. lainvalmisteluaineisto, oikeuskäytäntö ja vallitsevat olosuhteet. Tätä voidaan pitää vakavana puutteena. Kansainvälistyvässä maailmassa, ajateltakoon esim. kansainvälisen metsäsopimuksen valmistelua, EU:n tulevaa metsäpolitiikkaa tai metsäalan asiantuntijoiden kanssakäymisen lisääntymistä, metsiä ja metsien käyttöä koskevan oikeudellisen tiedon ja tiedon vaihdon tarve tulee kasvamaan. Samoin metsäsertifiointi, sen peruskäsitteet, eri valtioissa toteutetut ratkaisut, sekä eri järjestelmien asettamat vaatimukset vaatisivat nykyistä enemmän eri intressitahoista riippumatonta tutkimusta.

Metsäntutkimuksella on Suomessa pitkät perinteet. Nähtäväksi jää, miten se pystyy vastaamaan uusiin tutkimushaasteisiin.

Kirjallisuutta

Criteria and indicators of sustainable forest management in the Russian Federation. Federal Forest Service of Russia. Approved by the Order of the Federal Forest Service of Russia No 21 of February 5, 1998. 12 p.

Erma, R., Lehtinen, L. & Tolonen, J. 1994. Ulkomaankaupan oikeuden käsikirja. 2. uud. p. Lakimiesliiton kustannus, Helsinki. 143 s.

Orlov, V. 1996. Yritystoiminta Venäjällä. Yleiset oikeudelliset olosuhteet suomalaisen yrityksen kannalta. Lakimiesliiton kustannus, Helsinki. 366 s.

Ptichnikov, A. & Voropaev, A. 2000. Development of FSC certification and sustainable forest management in Russia. WWF. Russian Office. 15 p.

Temporary regulations of carrying out mandatory certification of standing timber that is sold and secondary forest resources in forests of the Russian Federation. 22.11.1999. Federal Forest Service of Russia, Moscow.

The Law of the Russian Federation on certification of products and services, No 5151-1.10.6.1993.

Venäjän Metsävirasto. 1999. Pakollisen sertifiointin säädöskokoelma (Käännös). Suomalais-venäläinen metsäsertifiointityöryhmä. Moniste. 65 sivua.

World Bank/WWF alliance for forest conservation and sustainable use. Annual Report – 1999. 33 p.

■ MMT Pasi Miettinen (pasi.miettinen@metla.fi), Metsäntutkimuslaitos, Vantaan tutkimuskeskus. MMM, OTK Tero Laakso (tero.laakso@joensuu.fi), Joensuun yliopisto.