

Lauri Sikanen ja Veli-Matti Oikarinen

Metsänomistajien asenneilmasto puunhankinnan uusia tietojärjestelmiä kohtaan

Raakapuun osto informaatioyhteiskunnassa

Asiakas- ja tuotelähtöisessä puunhankinnassa puun ostaja pyrkii mielellään suoraan kontaktiin puun myyjän kanssa. Tätä suoraa kontaktia vaikeuttaa metsänomistajakunnan muuttuminen vaikeammin tavoitettavaksi; metsänomistajakunta kaupungistuu ja liikkuu paikasta toiseen omassa maassa ja ulkomailla. Palkansaajien osuuden kasvu metsänomistajakunnassa vähentää metsätulon merkitystä metsänomistajan taloudessa. Metsäverotuksen yhtenäistyminen myyntituloihin perustuvaksi tuo todennäköisesti mukanaan yhden puun tarjontaa pienentävän tekijän: veroja ei tarvitse maksaa ellei puuta myy. Näiden visioiden perusteella metsäteollisuus tuntee aitoa huolta puun markkinoille tuloista ensi vuosituohannella.

Puunhankinnan kenttäväki on tutkimuksissa ker-tonut kaipaavansa toimivia työkaluja potentiaalisten leimikoiden etsintään (Kärhä 1998). Ongelmaan on tarjottu lääkkeeksi esimerkiksi satelliittikuvien perusteella tehtyjä puustokarttoja. Tietotekniikan esiinmarssista puukauppaan on puhuttu jo useita vuosia, mutta vasta viimeisen parin vuoden aikana ideoista on alkanut kypsyä käytäntöön kelpaavia työkaluja (Määttä ja Pesonen 1996, Maaseudun Tulevaisuus 1997a, 1997b, Helsingin Sanomat 1997a, 1997b, Maaseudun Tulevaisuus 1998). Samaa aikaan yksityismetsänomistuksen edunvalvojat ovat miettineet omaa asemaansa ja suhtautumistaan puukaupan kehittymiseen, pitääkö kehitystä

vastustaa vai puoltaa. Perustelut molempiin kantoihin ovat olleet enemmän arvauksia ja näkemyksiä kuin faktoihin perustuvia päätelmiä.

Suomessa kerätään ja varastoidaan huomattavat määrät puun ostajan suoraa kontaktia helpottavia tietoja erilaisiin tietokantoihin, joista osa on täysin julkisia ja kaikkien käytettävissä. Viimeisen parin vuoden aikana näitä tietopankkeja on alettu käyttää puunhankinnan tietojärjestelmien osana. Tarkkaa tietoa metsänomistajien suhtautumisesta tietojen käyttöön ei ole ollut, mutta pelko kielteisestä suhtautumisesta on hidastanut tietojärjestelmien kehitystä. Metsänomistajien suhtautuminen tietorekisterien käyttöön muuttuu koko ajan. Ihmiset tottuvat tietojensa varastointiin ja niiden kaupalliseen käyttöön kehittyvässä informaatioyhteiskunnassa. Kaupallisessa toiminnassa sidosryhmien asenneilmaston selvittäminen on tärkeää. Kielteisen asenteen ei tarvitse pysäyttää kehitystä, mutta se on osattava huomioida toiminnassa.

Metsänomistajan suhtautumista selvitettiin postikyselyllä

Joensuun yliopiston metsätieteellisessä tiedekunnassa selvitettiin länsisuomalaisten ja pohjoiskarjalaisien metsänomistajien suhtautumista puunhankinnan mahdollisiin uusiin tietojärjestelmiin. Metsänomistajat eivät luonnollisesti tunne järjestelmien yksityiskohtia, ja siksi tutkimuksessa keskityttiin luo-

taamaan metsänomistajien asennetta erilaisten tietokantojen ja tiedon toimittajien hyödyntämiseen. Tutkittavia tietolähteitä olivat: satelliittikuvat, maanmittauslaitos, Metla, metsäkeskukset ja verottaja (verohallitus, -virastot ja -toimistot). Vaikka Metla on puustoluokitettujen satelliittikuvien päätoimittaja Suomessa, haluttiin satelliittikuvien käyttöä kysyä myös erikseen, sillä yhtenä ennakoajatuksena oli maanviljelijöiden asenteellisuus satelliittikuviiin EU:n viljelyvalvonnasta saatujen negatiivisten kokemusten perusteella.

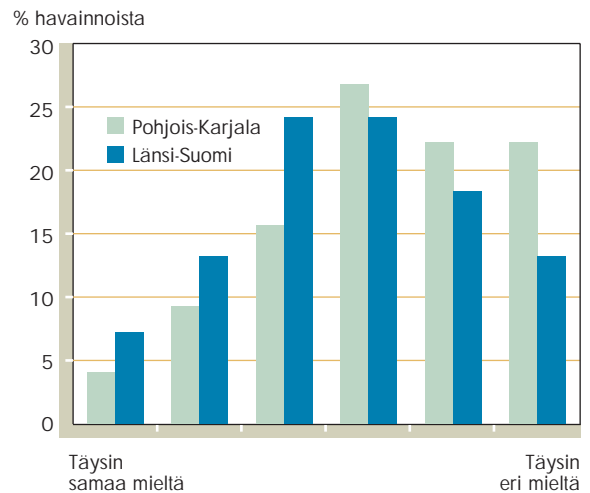
Tutkimuksen aineistona oli 332 metsänomistajaa, joista 154 oli Länsi-Suomen metsänomistajien liiton alueelta ja 178 Pohjois-Karjalan metsänhoitoyhdistysten liiton alueelta. Aineisto kerättiin väittämiin perustuvana postikyselynä. Aineisto edusti rakenteeltaan hyvin nykyistä Ovaskaisen ja Kuuluvaisen (1994) hahmottelemaa metsänomistajakuntaa. Ainoastaan maanviljelijöiden osuus oli hieman korostunut palkansaajiin verrattuna. Tehty kysely kuuluu osana laajempaan *Ihminen, tiimit ja tietojärjestelmät puunhankinnassa* -projektiin.

Verottajan ja metsäkeskusten tietojen käyttö arveluttaa eniten

Verottajan tietokantojen käyttöön suhtauduttiin kaikkein varauksellisimmin verrattuna kaikkiin muihin tutkittuihin tiedon tarjoajiin. Palkansaajat pitivät ennen yhteydenottoa tehtyä puuvarojen selvittelyä parempana palveluna kuin maanviljelijät. Palkansaajat suhtautuivat myös satelliittikuvien käyttöön maanviljelijöitä myönteisemmin. Pohjoiskarjalaiset metsänomistajat suhtautuivat ostomiehen aloitteellisuuteen positiivisemmin kuin länsisuomalaiset (kuva 1). Naismetsänomistajat pitivät puuvarojen ennakkoselvittelyä ja yhteydenottoa parempana palveluna miehiä useammin. Luonnollisesti myös metsänomistajat, joilla on jokin ”vakioasiakassopimus” puunostajan kanssa, suhtautuivat tietokantojen käyttöön ja ennakkoselvittelyihin sekä yhteydenottoihin muita positiivisemmin. Näitä sopimuksen tehneitä oli vastanneissa 36 (11 %).

Laitettaessa tietojen tuottajat järjestykseen metsänomistajien suhtautumisen mukaan myönteisistä kielteiseen järjestys oli: Maanmittauslaitos, Metla yleisesti, satelliittikuvat, metsäkeskus ja verotta-

Väite: ”Ostomiehen omatoiminen yhteydenotto on häiritsevää.”



Kuva 1. Itäsuomalaiset metsänomistajat suhtautuivat ostomiehen yhteydenottoon länsisuomalaisia myönteisemmin.

ja (kuva 2). Erot metsäkeskuksen ja verottajan sekä Metlan ja satelliittikuvien välillä eivät olleet tilastollisesti merkitseviä. Vastanneista 62 % uskoi ostajan tarkemman metsävarainformaation parantavan myös metsänomistajan asemaa, toisaalta 58 % vastaajista piti tarkkaa puuvarojen ennakkoselvittelyä yksityisyyttä loukkaavana. Yli puolet (58 %) vastaajista halusi antaa kotimaisille yhtiöille paremmat oikeudet tietokantojen käyttöön kuin ulkomaisille puun ostajille. Valtaosan (82 % vastanneista) mielestä tietoja puunostajista on helppo löytää.

Yleisesti ottaen metsänomistajien mielipiteen tietokantojen käytöstä ei voida kiistatta sanoa olevan puolesta eikä vastaan. Kannassaan hyvin kielteisiä oli suuri joukko, mutta jaettaessa aineisto joko kielteisiin tai myönteisiin lukumääräisesti lähes yhtä moni suhtautui tietovarastojen käyttöön myönteisesti. Täysin varauksettomasti suhtautuneita ei kuitenkaan ollut kuin noin 10 % vastanneista. Metsänomistajan ikä ei vaikuta suhtautumiseen merkitsevästi, mutta sen sijaan mitä suuremman tilan metsänomistaja omistaa, sen varauksellisempaa suhtautuminen on. Lehtikirjoittelun perusteella puunostajien tekemissä aiemmissa selvityksissä suhtautuminen on ollut tätä tutkimusta myönteisempää. Ilmei-

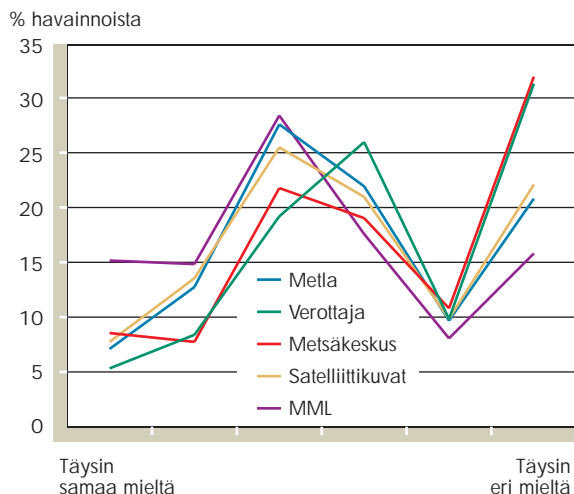
sesti metsänomistajat eivät aina ”puhu suutaan puh- taaksi” antaessaan palautetta firmoille, tai sitten puo- lueettoman tutkimuslaitoksen suuntaan ollaan yli- pessimistisiä. Sama ilmiö on esiintynyt aikaisem- min esimerkiksi asiakastyytyväisyystutkimuksissa (Kärhä 1998).

Asennetta on tutkittu – entäs sitten?

Erilaisten tietokantojen yleisyys ja käytettävyys paranee koko ajan tietotekniikan kehittymisen myö- tä. Yleinen arvokeskustelu lakien ohella puolestaan asettaa rajat sille, mikä katsotaan sopivaksi ja mikä ei. Esimerkiksi jokamiehen oikeudet mahdollista- vat käyskentelyn kenen tahansa metsässä, ja tuskin mikään kieltää samalla arvioimasta metsikön puu- lajeittaista hehtaartilavuutta.

Tietokantojen perusteella suunniteltu täsmämark- kinointi on varmasti hyvä keino aktivoida metsän- omistajia ja tuoda esiin puukaupan mahdollisuuksia. Hullaantuminen toimintaa helpottavasta tiedosta ja esimerkiksi huolimattomasti suunniteltu massa- markkinointi puutteellisesti segmentoidulle metsän- omistajajoukolle saattaa kääntyä tekijäänsä vastaan.

Väite: ”On hyväksyttävää, että ostomies käyttää X:n registreitä apuna metsänomistajan tavoittamisessa.”



Kuva 2. Metsänomistajien asenne oli kaikkein myönteis- in maanmittauslaitoksen tietokantojen käyttöön.

Metsänomistajien etujärjestöjen huoli tulevaisuu- desta on ymmärrettävää ja ensimmäisenä ajatukse- na on yleensä pelko metsänomistajan aseman hei- kentymisestä. Kehityksen jarruttaminen ei välttä- mättä ole paras tie. Muutoksen myötä mitataan met- sänomistajien edunvalvonnan kyky kehittyä ajan mukana. Metsänhoitoyhdistysten ja metsäkeskuk- sen vastuulle jää päätös siitä, miten metsänomista- jia valistetaan puukaupan eri vaihtoehtoista muut- tuvassa toimintaympäristössä – eli varaudutaanko muutosten tuuliin rakentamalla tuulensuojia vaiko tuulimyllyjä.

Kirjallisuus

- Helsingin Sanomat. 1997a. Suomen metsävarakartta on maailman tarkin. Helsingin Sanomat 2.1.1997. s. B8.
 — 1997b. Puunostajat etsivät tuuheita metsiä satelliittiku- vlien perusteella. Helsingin Sanomat 7.8.1997. s. A8.
 Kärhä, K. 1998. The decision-making environment at different hierarchical levels in timber procurement. *Scandinavian Journal of Forest Research* 13: 224–236.
 Maaseudun tulevaisuus. 1997a. Satelliittikartoista puu- määrät tiloittain – metsäfirmat innoissaan. *Maaseu- dun tulevaisuus* 9.10.1997. s. 9.
 — 1997b. Säästömetsät löytyvät ilmakuvakartoilta. *Maaseu- dun tulevaisuus* 29.5.1997. s. 13.
 — 1998. Tietotekniikka mullistaa puun myyntiä ja osto- ta. *Maaseudun Tulevaisuus* 8.10.1998. s. 10.
 Määttä, T. & Pesonen, M. 1996. Puukaupan elektronisen informaatiopörssin (PUUTORI) toteuttamismahdol- lisuudet Pohjois-Savossa. *Metsäntutkimuslaitoksen tiedonantoja* 591. 40 s.
 Ovaskainen, V. & Kuuluvainen, J. (toim.). 1994. Yksi- tyismetsänomistuksen rakennemuutos ja metsien käyt- tö. *Metsäntutkimuslaitoksen tiedonantoja* 484. 122 s.

■ MMM Lauri Sikanen on Joensuun yliopiston metsätieteel- lisen tiedekunnan metsäteknologian lehtori. Mmyo Veli-Matti Oikarinen tekee opinnäytetyötä metsänomistajien asenne- ilmastosta.