



Kaisa Raitio



Pertti Rannikko

Kaisa Raitio ja Pertti Rannikko

Metsien käyttö ja sosiaalinen kestävyys: Metsähallituksen roolin muuttuminen Lieksassa

Raitio, K. & Rannikko, P. 2006. Metsien käyttö ja sosiaalinen kestävyys: Metsähallituksen roolin muuttuminen Lieksassa. *Metsätieteen aikakauskirja* 2/2006: 271–292.

Artikkelissa tarkastellaan Metsähallituksen roolin ja valtionmetsien käytön muutoksia Lieksassa sekä niiden vaikutuksia paikallisyhteisöön. Kylätutkimuksen ja haastatteluiden avulla analysoidaan, miten Metsähallituksen rooli on muuttunut Lieksassa sotien jälkeisestä ajasta nykypäivään ja millaisia sosiaalisia vaikutuksia Metsähallituksen roolin muutoksella on ollut. Huomiota kiinnitetään erityisesti siihen, miten luonnon monimuotoisuuden suojelun painoarvon lisääntyminen metsäpolitiikassa on näkynyt Metsähallituksen roolin muutoksessa. Vaikka valtionmetsien hakkuut ovat pysyneet Lieksassa 1970-luvulta saakka kutakuinkin samalla tasolla, metsätalouden työllisyys ja sosiaalinen merkitys on romahtanut. Puuntuotannon rinnalle Metsähallitus on omaksunut 1990-luvulta alkaen uusia tehtäviä, joista keskeisimmät ovat luonnonsuojelu sekä luonnon virkistyskäytön ja luontomatkailun edistäminen. Molempien merkitys työllistäjänä on kasvanut viimeisen kymmenen vuoden aikana ja kasvun ennustetaan jatkuvan. Uusien työpaikkojen määrä on kuitenkin ollut toistaiseksi vähäinen metsätaloudessa menetettyihin työpaikkoihin verrattuna. Työpaikat eivät aina synny niihin kyliin, missä ne ovat metsätaloudesta kadonneet, ja niiden ammattitaitovaatimukset ovat erilaisia kuin puunkorjuussa. Siksi metsien käytön sosiaalisten vaikutusten arvioinnissa on olennaista erotella vaikutukset eri aluetasoilla.

Asiasanat: sosiaalinen kestävyys, paikallisyhteisö, metsien käyttö, Lieksa, Metsähallitus, valtionmetsät

Yhteystiedot: *Raitio*, Yhteiskuntapolitiikan laitos, Joensuun yliopisto. Postiosoite Ajtte, Box 116, SE-96223 Jokkmokk, Ruotsi; *Rannikko*, Yhteiskuntapolitiikan laitos, Joensuun yliopisto, PL 111, 80101 Joensuu

Sähköposti kaisa.rautio@joensuu.fi; pertti.rannikko@joensuu.fi

Hyväksytty 9.5.2006

I Johdanto

I.1 Tutkimustehtävä

Suomessa eletään parhaillaan metsien ja luonnon käytössä siirtymäkautta teollisesta ”jälkiteolliseen” aikaan. Tämä ei tarkoita, että teollinen rationaalisuus olisi väistymässä, vaan sen rinnalle ja haastajaksi on nousemassa muita luonnon käyttömuotoja. Tämä muutos vaikuttaa paitsi metsien eri käyttömuotojen keskinäisiin suhteisiin myös laajemmin yhteiskunnassa. Teollistumisen aikana suurin osa Suomen metsistä oli intensiivisessä teollisessa käytössä. Metsätalous ja metsäteollisuus tarjosivat työtä ja toimeentuloa monille ammattiryhmille eri puolilla maata. Viime vuosikymmeninä metsäsektorin merkitys työllistäjänä on kuitenkin vähentynyt (Metsätilastollinen vuosikirja 2003, 220–225). Samanaikaisesti metsien muiden käyttömuotojen merkitys on kasvanut. Matkailun, virkistuksen ja luonnonsuojelun tarpeet ja vaatimukset ovat nousemassa voimakkaammin esille keskusteltaessa metsien käyttötavoista. Luontomatkailun on ennustettu kasvavan vielä nopeammin kuin matkailun yleensä, sillä luonnon vetovoima on Suomeen suuntautuvan matkailun tärkein peruste (Ohjelma luonnon ... 2002, 12, 39). Suomessa on lähes 300 000 metsästäjää ja yli kaksi miljoonaa virkistyskalastajaa (Ilvesviita 2005) sekä lähes puoli miljoonaa kesämökkkiä (Melasniemi-Uutela 2004). Itä- ja Pohjois-Suomen seutukunnissa, joissa valtio omistaa valtaosan metsistä, voivat matkailijat, mökkiläiset ja metsästäjät olla paikallistaloudelle jo tärkeämpiä kuin metsätalous. Tilanne on haasteellinen koko metsäsektorille mutta erityisesti Metsähallitukselle, joka valtionmetsien hoitajana hallinnoi noin kolmannelta Suomen pinta-alasta. Noin miljoona suomalaista käyttää valtionmaita vuosittain virkistäytymiseen (Sievänen 2002). Metsähallitus on vastannut uusiin haasteisiin kehittämällä metsätalouden ohella luonnonsuojelua ja retkeilyalueiden hoitoa sekä niihin liittyvien palvelujen markkinointia. Tärkeänä tehtävänä on myös metsien monimuotoisuuden turvaaminen.

Tämän artikkelin tarkoituksena on tutkia Metsähallituksen roolin muuttumista ja sen paikallisia sosiaalisia vaikutuksia. Valtion omistamat maa-alueet ovat laajoja ja yhtenäisiä, joten Metsähäl-

lituksen harjoittamasta metsätaloudesta voidaan puhua suurmetsätaloutena. Samalla tavalla kuin metsätalouden vaikutukset myös uusien tehtävien harjoittamisen seurausten voidaan ajatella olevan alueellisesti ja paikallisesti merkittäviä. Tässä artikkelissa näitä vaikutuksia analysoidaan Pohjois-Karjalassa Lieksan alueella tehdyn paikallistutkimuksen avulla. Tutkimusalueen riippuvuus metsätaloudesta ja metsätoista on ollut huomattavasti maan keskitasoa suurempi (Vatanen 2001, Pohjois-Karjalan metsäohjelma 2001–2005, 36–38.). Valtion suuren metsänomistuksen vuoksi Metsähallitus on ollut alueen metsätalouden keskeisin toimija. Valtion maanomistus on yhtenä syynä myös sille, että alueelle perustettiin 1980- ja 1990-lukujen aikana runsaasti suojelualueita. Alue on siten erinomainen tutkimusalue metsätaloudessa ja luonnonsuojelussa tapahtuneiden muutosten ja niiden sosiaalisten vaikutusten selvittämiseen.

Tässä artikkelissa käyttämämme aineisto koostuu tutkimusalueella 20 vuoden aikana tehdyistä kylätutkimuksista sekä Metsähallituksen edustajille vuosina 2003–2005 tehdyistä haastatteluista ja valtion metsien käytön ajankohtaisista strategisen tason suunnitelmista. Vaikka tavoitteenamme on ymmärtää erityisesti muutosta teollisesta metsätaloudesta ”jälkiteolliseen” metsän käyttöön, edellyttää tutkimustehtävä pitempiäaikaista historiallista tarkastelua. Sosiaaliset vaikutukset ovat luonteeltaan hyvin kontekstisidonnaisia, mikä edellyttää tutkimusalueen erityisluonteen ja kehityksen syvällistä ymmärtämistä. Metsien käytön muutosten yhteiskunnallisia vaikutuksia jäsenämme sosiaalisen kestävyyskäsitteen avulla kiinnittäen erityisesti huomiota paikallisyhteisöissä tapahtuviin muutoksiin. Teollisen metsätalouden osalta vaikutukset ovat jo pitempiäaikaista, joten voimme keskittyä tapahtuneen kehityksen analysoimiseen. Uusien tehtävien osalta paikalliset vaikutukset ovat vasta syntymässä ja vaikeammin havaittavissa, joten niiden osalta pääpaino on enemmän Metsähallituksen omaksuman roolin erittelyssä. Tutkimuskysymyksiä ovat:

- 1) Miten Metsähallituksen rooli on muuttunut Lieksassa sotien jälkeisestä ajasta nykypäivään?
- 2) Millaisia sosiaalisia vaikutuksia Metsähallituksen roolin muutoksella on ollut Lieksassa? Miten paikallisyhteisöt ovat sopeutuneet niihin?

- 3) Miten luonnon monimuotoisuuden suojelun painoarvon lisääntyminen metsäpolitiikassa on näkynyt Metsähallituksen roolin muutoksessa?

Artikkelin teoreettisena viitekehyksenä käytämme sosiaalisen kestävyuden käsitettä, jota pohdimme tarkemmin luvussa 1.2. Tutkimusalue ja artikkelissa käytetty aineisto esitellään luvussa 1.3. Tulosten esittely on jäsennetty siten, että luvussa 2 luomme analyysin pohjaksi kylätutkimuksen menetelmillä historiallisen jäsenyyden tutkimusalueen kehityksestä ja Metsähallituksen roolista siinä (kysymykset 1 ja 2). Metsähallituksen roolin muuttumista ja erityisesti ”jälkitekollisten tehtävien” omaksumista ja niiden vaikutuksia kuvataan puolestaan luvussa 3 (kysymykset 1, 2, 3). Luvussa 4 kootaan yhteen koko tutkimusjakson aikaiset muutokset Metsähallituksen roolissa ja sen sosiaalisissa vaikutuksissa sekä pohditaan tulevaisuuden näkymiä.

1.2 Sosiaalinen kestävyys ja metsien käyttö

Metsien käyttöä ja siinä tapahtuvia muutoksia tarkastellaan tässä artikkelissa sosiaalisen kestävyuden näkökulmasta. Sosiaalinen kestävyys ymmärretään tavoitteelliseksi asiaksi, jonka toteutumista selvitämme sosiaalisten vaikutusten analyysillä. Vaikka sosiaalisen kestävyuden käsitettä on viime aikoina alettu käyttää niin tutkimuksissa kuin yhteiskunnallisissa keskustelussakin, on sen konkreettinen sisältö edelleenkin vaikeasti hahmoteltavissa. Tämä johtuu paljolti siitä, että sosiaalinen kestävyys on hyvin kontekstisidonnaista, riippuvaista niin sovellutusalueelta kuin kohdealueesta. Sosiaalisen kestävyuden ideaa on vaikea ymmärtää irrallaan ekologisesta ja taloudellisesta kestävydestä. Ekologinen kestävyys on luontolähtöinen ulottuvuus, jossa vaaditaan kehityksen sopusointuisuutta ekologisten prosessien ja biodiversiteetin kanssa. Taloudellinen kestävyys korostaa taloudellista tehokkuutta ja kilpailukykyä. Sosiaalinen kestävyys on lähtökohdiltaan ihmiskeskeinen käsite ja se korostaa ihmisten hyvinvointia. Tässä artikkelissa omaksutun määritelmän mukaan sosiaalinen kestävyys liittyy yksilöiden mahdollisuuksiin hallita omaa elämäänsä (ks. Rannikko 1999, 397–399).

Metsien käytön sosiaalisen kestävyuden tarkas-

teluissa on lähtökohtana yleensä ollut paikallisen väestön elinmahdollisuudet. Sosiaalisen kestävyuden käsitteen operationalisoimiseksi metsätalouden tarkastelua varten on esitetty useita erilaisia indikaattoreita (esim. Hytönen 1998, Saastamoinen ja Lipitsäinen 1998, Beckley ja Burkosky 1999, Juurola ja Karppinen 2003). Nämä liittyvät mm. paikallisen väestön vaikutusmahdollisuuksiin, paikallisen väestön työllisyyteen ja työoloihin, työvoiman taitojen kehittämiseen, monikäytön elinkeinollisiin ulottuvuuksiin, virkistysmahdollisuuksiin, paikallisten sosiaalisten järjestelmien toimivuuteen, paikallisen kulttuurin jatkuvuuteen sekä maisema- ja kulttuurikohteiden säilymiseen. Ollakseen sosiaalisesti ja kulttuurisesti kestävää metsien käytön tulisi vahvistaa yllä mainittuja tavoitteita tai ei ainakaan huonontaa niitä.

Sosiaaliseen kestävyteen liittyviä laadullisempia tekijöitä voidaan ottaa mukaan analysoimalla metsien merkitystä ja asemaa ihmisten ja paikallisyhteisöjen elämässä. Amerikkalaisessa maaseutusosiologiassa on pitkään käytetty käsitettä yhteisön vakaus (stability) (Machlis ja Force 1988, 222–225). Vakaus ei ole tässä yhteydessä paras mahdollinen käsite, koska tutkijat viittaavat aivan muuhun kuin staattiseen tilanteeseen tai muuttumattomuuteen. Selviytyäkseen uusissa olosuhteissa täytyy paikallisyhteisöjen asteittain muuttua. Muutoksia ei kuitenkaan saa olla liian paljon kerrallaan tai ne eivät saa olla liian nopeita ja dramaattisia (Kaufman ja Kaufman 1990, 32–34). Muutosten on oltava sellaisia, että ihmiset pystyvät ne kestämaan ja kykenevät niihin sopeutumaan.

Metsien käytön paikallista merkitystä on tarkasteltu myös mm. käsitteiden yhteisön kapasiteetti (capacity) ja joustavuus (resiliency) avulla (Nadeau ym. 1999, 750–752, Hytönen 2001, 319–320). Näillä on viitattu yhteisöjen ja ihmisten kykyyn muuttaa toimintatapojaan, elinkeinojaan ym. ulkopuolisen maailman muuttuessa. Maaseutusosiologisissa tutkimuksissa kestävyteen viittaavia käsitteitä on käytetty eri muodoissa: ”local sustainability” (Selman 1996), ”rural sustainability” (Marsden 2003) ja ”sustainable rural community” (Bryden 1994). Näissä tutkimuksissa samoin kuin perinteisissä yhteisötutkimuksissa ei ole juurikaan kyseenalaistettu yhteisön olemassaolon ja säilymisen oikeutta. Bryden tarkoittaa käsitteellä kestävä maaseutuyhteisö

sellaista yhteisöä, joka kykenee uusiutumaan ja kehittymään taloudellisesti, sosiaalisesti, kulttuurisesti ja ekologisesti (Bryden 1994, 2).

Aikaisemmin määrittelemämme yksilölähtöisen sosiaalisen kestävyuden kannalta Brydenin käsite on ongelmallinen, sillä määritelmämme mukaan yhteisöillä ei ole varsinaista itseisarvoa vaan niillä on merkitystä, kun ne pystyvät lisäämään yksilöiden elämänhallintaa. Yhteisöjen ei tarvitse olla ikuisia, sillä selviytyäkseen uusissa olosuhteissa on niiden muututtava ja uusiuduttava (Paasi 1986, Riikonen 1994, Rannikko 1997). Esimerkiksi paikallisyhteisöt syntyvät inhimillisten käytäntöjen tuloksena osaksi aluejärjestelmää, elävät aikansa ja lopulta ehkä katoavat. Tämä ei tarkoita, että hiipuvien yhteisöjen tilalle jäisi jonkinlainen tyhjiö, vaan vallitsevat yhteisölliset rakenteet korvautuvat uusilla. Sosiaalisen kestävyuden ja ihmisen elämänhallinnan näkökulmasta on keskeistä, että tämä kaikki tapahtuisi riittävän hitaasti, jotta ihmiset pystyvät sopeutumaan muutoksiin.

Koska tämän tutkimuksen kohteena on paikallisyhteisöjen kehitys osana metsien käytön muutosta, on paikallisyhteisölle syytä antaa täsmällisempi sisältö. Käsitteellä voidaan viitata eri kokoihin ja eri aluetasoilla oleviin yhteisöihin kuten kyliin, kuntiin tai seutukuntiin. Paikallisyhteisön voidaan ajatella muodostuvan kolmesta osatekijästä: interaktiosta, identiteetistä ja instituutioista (Rannikko 1997). Paikallisyhteisössä ihmisten välillä on sosiaalista vuorovaikutusta, joka luo jonkinlaista yhteisyyttä. Yhteisökäsitettä onkin käytetty enimmäkseen viittaamaan tietyllä maantieteellisellä alueella ilmeneviin sosiaalisiin suhteisiin (interaktio) ja toisaalta on korostettu yhteenkuuluvuutta ryhmään (identifikaatio). Paikallisyhteisön käsite ei kuvaa vain tietyllä alueella asuvien ihmisten vuorovaikutusprosessia vaan myös sosiaalista järjestelmää, joka muodostuu alueella toimivista instituutioista (palveluista, yhdistyksistä ym.). Paikallinen sosiaalinen järjestelmä on yleensä laajemman yhteiskunnan osa, johon sen yhteydet ovat jatkuvasti kiinteentyneet alueellisen työnjaon lisääntymisen ja yhteiskunnan eriytymisen vuoksi (Day ja Murdoch 1993).

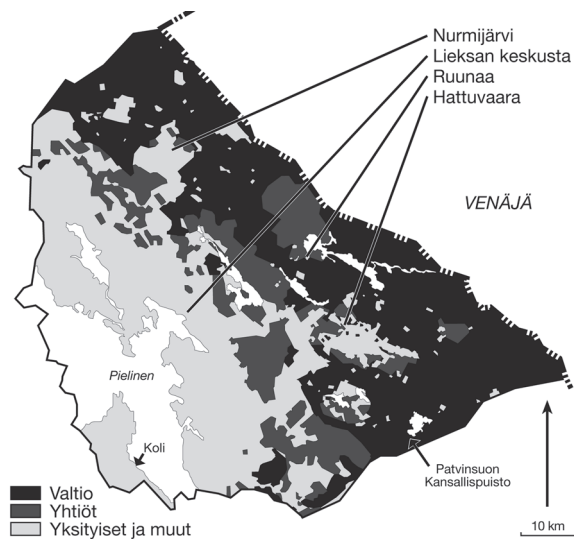
Sosiaalisen kestävyuden käsitteen piiriin liitetään yleensä myös kulttuurinen kestävyys, vaikka joskus sitä tarkastellaan myös omana, kestävyuden neljäntenä ulottuvuutena (esim. Rannikko 1999, 397–398).

Kulttuurinen kestävyys edellyttää, että kehitys on sopusoinnussa siihen osallistuvien ihmisten kulttuurin ja arvojen kanssa. Vaatimusta ei käytännössä voi ottaa kovin kirjaimellisesti, sillä useimmiten kehitys on jonkun tai joidenkin kansalaisryhmien arvojen vastaista. Tärkeää on joka tapauksessa pohtia sitä, kuka määrittelee käsitykset järkevästä luonnonvarojen käytöstä ja kestävästä kehityksestä. Sosiaalisen kestävyuden määrittelyissä korostetaan eri toimijoiden osallistumis- ja vaikuttamismahdollisuuksia luonnonvarojen käyttöä koskevassa päätöksenteossa ja suunnittelussa (ks. esim. WCED 1987, Hytönen 2001, Eisto 2003, Sheppard 2003). Eri metsäkäyttömuotojen ja niihin liittyvien moninaisten intressien huomioonottaminen ja yhteensovittaminen on tärkeää erityisesti sen tapaisissa siirtymävaiheissa, joita valtionmetsissä on viime vuosina eletty.

1.3 Tutkimusalue ja tutkimusaineistot

Tutkimusalueena on Pohjois-Karjalassa sijaitseva Lieksan ”erämaakaupunki”, joka syntyessään vuonna 1973 Lieksan kauppalan ja Pielisjärven kunta-liitoksen kautta oli pinta-alaltaan Suomen suurin kaupunki. Lieksa on suurmetsätalouden aluetta, sillä valtio omistaa kunnan maa-alasta noin 45 prosenttia ja metsäyhtiöt (etupäässä Stora Enso ja UPM-Kymmene) vähän alle 20 prosenttia. Valtion ja yhtiöiden maanomistusta on vähemmän Pielisen rantavyöhykkeellä, jonne on keskittynyt pitäjän parhaat pellot ja elinvoimaisin maatalous. Sen sijaan karulla itäisellä rajaseudulla ovat lähes kaikki maat valtion ja yhtiöiden omistuksessa (kuva 1). Pohjois-Karjalan ja Lieksan maanomistusolojen muotoutumisessa olivat ratkaisevia 1800-luvulla toteutettu isojako ja seuraavan vuosisadan vaihteessa tapahtuneet puutavarayhtiöiden metsämaiden ostot (ks. Kupiainen 1995). Isojaossa viljavimmat ja edullisimmat sijainneet maat joutuivat yksityisten hallintaan ja valtiolle jäivät asumattomilla ja harvaan asutuilla alueilla sijaitsevat karut maat. Yhtiömaiden vyöhyke noudatti isojakon jälkiä, sillä ne sijaitsevat yleensä samoilla alueilla kuin valtionmaat.

Keskellä laajoja, yhtenäisiä valtionmaita sijaitsee myös Hattuvaaran kylä, jonka väestöllinen ja toiminnallinen kehitys on viimeisen runsaan sadan vuoden aikana ollut paljolti riippuvainen Metsä-



Kuva 1. Lieksan maanomistusolot (tiedot pohjautuvat Tanskasen 2000 julkaisemaan karttaan).

hallituksesta ja sen harjoittamasta metsätaloudesta. Artikkelin aineisto teollisen aikakauden osalta perustuu tutkimusalueella yli 20 vuoden aikana tehtyihin kylätutkimuksiin. Kylätutkimuksen käsite on vakiintunut erityisesti sosiologiassa tarkoittamaan maaseudun paikallisyhteisöihin kohdistuvia tutkimuksia, joissa yhdistellään haastatteluilla ja havainnoinnilla saatuja tietoja väestöstä ja taloutta koskeviin tilastollisiin tietoihin (ks. Rannikko 1989, 15–19). Tutkimusyhteisöjen elämää ja muutosta kuvataan yleensä varsin yksityiskohtaisesti.

Joensuun yliopiston Karjalan tutkimuslaitoksen kylätutkijat tekivät Hattuvaarassa ja sen ympäristökylissä kenttätöitä vuosina 1984 ja 1985 useammassa jaksossa. Hattuvaaran valitseminen tutkimuskyläksi johtui pääasiassa siitä, että sen kyläkeskus oli tutkimuksen tekoaikana moderni metsureiden asuinpaikka. Kylien kehityksestä ja kyläläisten elinoloista kerättiin tietoja monella tavalla, mm. tekemällä kyläläisille teemahaastatteluja ja kotitalouksille lomakehaastatteluja, haastatteleamalla alueen kehitykseen vaikuttavien avaintoimijoiden edustajia sekä keräämällä aineistoa erilaisista kirjallisista dokumenteista (henkikirjat, metsähallinnon arkistot, maarekisterit, lehtiartikkelit jne.). (Rannikko 1987, 13–15.) Vuosina 1996 ja 1997 alueella tehtiin pienimuotoinen kenttätutkimus sekä kartoitettiin hen-

kikirjatietojen pohjalta alueen väestörakennetta ja kesämökkejä (tuloksia julkaistu teoksessa Rannikko ja Schuurman 1997). Syksyllä 2004 ja alkuvuodesta 2005 tietoja päivitettiin ja täydennettiin haastattelumatkan ja henkikirjatietojen analysoinnin avulla. Tämän artikkelin Hattuvaaraa koskevat tiedot ennen kaikkea luvuissa 2 ja 3.3 perustuvat näihin primääriaineistoihin. Yksityiskohtaisemmin alueen historiallista kehitystä on kuvattu kylätutkimussarjan alkuvaiheessa ilmestyneessä julkaisussa ”Metsätalous ja kylä” (Rannikko 1987). Erityyppisten materiaalien käyttö ja yli kaksikymmentä vuotta kestänyt seuranta auttavat arvioimaan lähteiden luotettavuutta ja johdonmukaisuutta. Tutkimusaiheisiin liittyvät yleisemmät tiedot ja tutkimukset auttavat liittämään paikallistason havainnot laajempiin tapahtumiin ja yhteyksiin. Yksittäisiin kyliin kohdistuvien tutkimusten avulla voidaan näin tehdä johtopäätöksiä yhteiskunnallisista prosesseista, jotka ovat yleisemminkin kylien kehityksen taustalla (Rannikko 1989, 42–48).

Paikallisyhteisön käsitteeseen liittyvä monitasoisuus näkyy tässä tutkimuksessa siinä, että paikallistason tietoja on pyritty keräämään myös laajemmin Lieksan alueelta. Hattuvaaran kylätutkimusten ohella tietoja valtionmaiden keskellä olevista muista alueista on saatu Saarelaisen (1995, 2004) Nurmijärven kylää koskevasta tutkimuksesta sekä Eiston (2003) Ruunaan retkeilyaluetta koskevasta selvityksestä. Lieksan alueella, Pielisen länsipuolella sijaitseva Kolin kansallispuisto on tämän tutkimuksen näkökulmasta oma, erillinen tapauksensa, joten se on rajattu tutkimuksen ulkopuolelle (sitä hallinnoi Metsäntutkimuslaitos).

Lieksa ja Hattuvaara ovat tässä tutkimuksessa eräänlainen kenttälaboratorio, jossa Metsähallituksen roolin muutoksen vaikutuksia tarkkaillaan. Koska sosiaaliset vaikutukset ovat luonteeltaan kontekstisidonnaisia, edellyttää niiden selvittäminen kohdealueen kehityksen ja erityisluonteen ymmärtämistä. Kylätutkimuksen menetelmillä on mahdollista luoda historiallinen jäsenyys tutkimusalueen kehityksestä ja Metsähallituksen roolista siinä. Kontekstin kuvaaminen on olennaista myös tutkimusta varten tehtyjen teemahaastattelujen (ks. alla) tulkitsemiseksi. Deyn (1993) mukaan haastatteluaineistossa esiintyvien lausumien merkitys voidaan ymmärtää oikein vain, jos myös konteksti on ymmärretty. Suhteuttamalla

argumentteja laajempiin yhteyksiinsä ja muihin näkemyksiin voidaan arvioida sekä niiden painoarvoa suhteessa toisiinsa että käytännön merkitystä Metsähallituksen toiminnassa.

Metsähallituksen roolin muuttumista ja erityisesti ”jälkitekollisten tehtävien” omaksumista olemme kartoittaneet kirjallisella aineistolla ja haastatteluilla, joita on tehty sekä Metsähallituksen keskusyksikössä ja alueellisissa toimipisteissä että Metsähallitusta ohjaavissa ministeriöissä (maa- ja metsätalousministeriö, ympäristöministeriö). Sisällyttämällä aineistoomme valtion metsähallinnon hierarkian eri tasoja olemme pyrkineet selvittämään, mikä merkitys paikallistasolla ja siihen kohdistuvilla vaikutuksilla itse asiassa on Metsähallituksen roolin määrittelyssä ja muutoksessa.

Teemahaastatteluja tehtiin vuosina 2003–2005 yhteensä 13: kolme ministeriöissä, viisi keskusyksikössä Tikkurilassa ja viisi Lieksassa. Haastateltavista seitsemän työskenteli Metsähallituksen metsätalouslyksikössä tai sitä ohjaavassa maa- ja metsätalousministeriössä ja kuusi ympäristöministeriössä tai sen alaisessa Luontopalvelut -yksikössä. Haastateltaviksi valittiin työtehtäviensä perusteella johtavassa asemassa olevia sekä Lieksan alueen metsien käytön ja suunnittelun parissa työskenteleviä (*purposive sampling*, Bernhard 1995). Haastattelut kestivät tyypillisesti noin puolitoista tuntia. Kaikki haastattelut nauhoitettiin ja nauhat litteroitiin.

Uusinta vaihetta käsittelevä kirjallinen aineisto koostuu Metsähallituksen strategisen ja operatiivisen tason suunnitelmista, joihin kuuluvat Itä-Suomen luonnonvarasuunnitelma (Laitinen ym. 2000), Lieksan alue-ekologinen suunnitelma (Räsänen ym. 2000), Ruunaan retkeilyalueen hoito- ja käyttösuunnitelma (2002) ja Metsähallituksen tekemät luontomatkaailun kehittämissuunnitelmat ministeriöille (Aarnio ym. 2004a, 2004b). Lisäksi analyysissa on käytetty hyväksi Metsähallituksen suunnittelua koskevia aiempia tutkimuksia (mm. Kilpinen 2000, Niemelä ym. 2001, Eisto 2003, Raitio 2003).

Uusia tehtäviä koskeva aineisto on analysoitu käyttäen menetelmänä sisällönanalyysia (Toivonen 1999, 125–129, Tuomi ja Sarajarvi 2002, 105). Lähtökohtana on käsitys, että eri toimijat ovat haastatteluissa ja tuottamisissaan julkaisuissa tuoneet esiin niitä periaatteita ja tavoitteita, joiden mukaan Metsähallitus toimii. Aineiston luokittelun ja analyysin

pääkategoriat muodostuvat luvussa 1.1 esitetyistä tutkimuskysymyksistä (Hirsjärvi ja Hurme 2000, 66–67), joiden mukaisesti olemme luokitelleet aineistosta olennaisia lausumia. Kunkin pääkategorian alaluokat ovat puolestaan syntyneet aineiston perusteella, ts. niitä ei määritelty ennalta teorian perusteella. Näin varmistetaan analyysin herkkyyden aineistolle ja luodaan analyysikehikko, joka on sekä empiirisesti että teoreettisesti relevantti (Dey 1993, 96). Haastattelut ovat yhtäältä auttaneet tutkijoita tekemään tapahtumista omat tulkintansa ja muodostamaan tässä artikkelissa esitetyn jäsenyyksen, toisaalta ne ovat tarjonneet tietoa siitä, kuinka haastateltavat itse ovat tulkinneet tapahtumia.

2 Metsätalouden vaiheet

2.1 Valtion metsien suurhakuut

Valtion omistamat metsäalueet sijaitsevat pääosin Itä- ja Pohjois-Suomen syrjäseuduilla. Jos vedämme maanomistuskartalla suoran viivan Pohjanlahden perältä Ilomantsiin, havaitsemme, että valtio omistaa valtaosan tämän viivan pohjois- ja koillispuolella olevista maista (etelämpänä valtionmaita on lähinnä Suomenselän alueella). Juuri tälle alueelle tässä artikkelissa esitettävät tutkimustulokset ovat parhaiten yleistettävissä. Yksityismetsillä ja pienmetsätaloudella on nykyään hallitseva asema Suomen puuntuotannossa, mutta näin keskeisen aseman se saavutti vasta 1960-luvun aikana. Aikaisemmin suurmetsätalouden, ts. valtion ja metsäyhtiöiden puuntuotannon, painoarvo oli myös suuri. Metsähallituksen osuus markkinahakkuiden kokonaismäärästä oli 1950-luvun lopulla 20 prosenttia ja metsäyhtiöiden 18 prosenttia. 1970-luvun alkupuolella vastaavat prosenttiluvut olivat 10 ja 7 ja vuonna 2003 enää 9 ja 6 (Tervo 1978, Metsätalastollinen vuosikirja 2004, 159).

Suurimmat savotat olivat aikoinaan juuri valtion ja yhtiöiden omistamissa metsissä, joissa puunkorjuusta vastasi palkattu metsätyövoima. Maanviljelijöiden omistamissa metsissä puunkorjuu oli yleensä tasaisempaa ja pienimittakaavaisempaa, sillä metsätöillä työllistettiin tilan miehiä ja hevosia talvisin, kun maataloustöitä ei ollut. Metsätyömiesten

ammattikunta keskittyikin Itä- ja Pohjois-Suomen niille alueille, joissa valtio ja yhtiöt omistivat suuria metsäalueita. Koska metsätyö oli kausiluontoista, etupäässä talviaikaan ajoittuvaa, harjoittivat metsätyöläisperheet yleensä pienimuotoista viljelyä ja karjanpitoa.

Laajamittaisempi puunkorjuu alkoi Hattuvaaran ympäristön valtionmailla 1890-luvulla. Aluksi puut myytiin enimmäkseen pystyyn huutokaupassa eniten tarjoavalle, joka sai myös huolehtia puiden hakkuusta ja kuljetuksesta. Savotat aloitettiin parhaiden uittoväylien varsilta, mistä niitä ulotettiin yhä etäämmälle yläjuoksulle ja siten yhä syrjäisemmille seuduille. Metsätyön eteneminen noudatti tarkoin vuodenaikojen vaihtelua, ja eri vaiheiden onnistuminen oli ratkaisevasti luonnonolosuhteista riippuvaa. Lumi ja soiden jäätyminen mahdollistavat puiden kuljettamisen hevosilla uittopurojen varsille, mistä ne saatiin kevättulvien turvin pääuittoväylille. Savotoiden alkuaikoina otettiin metsistä vain järeätä tukkipuuta, jota hakattiin vain talviaikaan. 1920-luvulta lähtien alettiin ottaa yhä enemmän myös pienempää puuta pinotavaraksi, jonka teko alkoi jo elokuussa (tarkempia lukuja ks. Rannikko 1987, 39–40).

Sotien jälkeisinä jälleenrakennuksen vuosina alkoi valtion metsämailla vilkas aikakausi. Vaikka valtionmaidon pinta-ala pieneni asutustoiminnan vuoksi, vaadittiin niiden hakkuumääriä voimakkaasti lisättäväksi mm. sotakorvaushakkuiden vuoksi. Metsähallituksen toiminta tehostui etenkin syrjäisimmillä seuduilla (Osara 1984, Rannikko 1987, 42–43). Aikaisemman puunmyyntitavan tuloksena (rajatulta alueelta myytiin tietty määrä runkoja) valtiolla oli suuri määrä kesken jääneitä hakkuualueita, joiden hakkuut nyt saatettiin loppuun. Hakkuut kohdistettiin myös aikaisemmin käsittelemättömiin, yli-ikäisiin metsiin, joiden runsauden katsottiin alentavan valtion metsien kasvua. Avohakkuu nähtiin näissä metsissä metsänhoidollisesti ainoaksi mahdollisuudeksi. Näiden keskitettyjen hakkuiden tuloksena syntyi myös Lieksan valtionmaille laajoja, yhtenäisiä, paljaaksi hakattuja alueita. Nämä lyhyelle ajanjaksolle keskittyneet suurhakkuut vinouttivat metsien ikärakenteen niin, että hakkukypsän puuston puute vaikeutti metsureiden työllisyyttä alueella vielä 1990-luvullakin (Oravuo 1994).

Tieverkoston rakentamisen myötä myös sellaiset metsäalueet, joiden läheisyydessä ei virrannut uit-

tokelpoisia puroja tai jokia, voitiin ottaa hakkuiden piiriin. Erityisen tärkeä oli 1950-luvulla valmistunut maantie, joka yhdisti Lieksan ja Ilomantsin suuret valtion metsät ja toimi alueen autotieverkon runkotienä (Laitakari 1960, 182–184). Vielä ennen sotia oli osa Lieksan valtion metsistä nollarajan takana, ts. alueella, jossa puun hankintakustannukset olivat niin suuret, ettei sille jäisi ollenkaan kantorahaa eli hintaa. Sotien jälkeen nollaraja saavutti varsin pian valtakunnan rajan. Metsähallituksen puiden myyntitapakin muuttui olennaisesti, sillä se luopui pystymyynnistä ja siirtyi kokonaan omiin hankintoihin ja puutavaran toimittamiseen valmiiksi asemille.

Valtionmailla metsätalouden intensiivisin vaihe jatkui 1950-luvun loppuun saakka. Noina vuosina Hattuvaaran ympäristössä työskenteli joka talvi Metsähallituksen savotoilla sadoittain miehiä ja hevosia. Metsähallitus oli Hattuvaaran alueen ylivoimaisesti suurin työllistäjä. Asutustoiminnan ja Metsähallituksen suurhakkuiden ansiosta metsätyömies-pienviljelijöiden ammattikunta laajeni alueen kylissä. Metsätyön ja pientilan välinen kytkentä oli tärkein syy siihen, että uusia tiloja voitiin perustaa ja entiset saattoivat pienuudestaan huolimatta säilyä. 1950-luku olikin Hattuvaaran tapaisilla syrjäseuduilla vilkasta aikaa, jolloin väkeä oli enimmillään (Rannikko 1987, 45–48, Saarelainen 1995, 232–233). Alueella oli tuolloin useita kyläyhteisöjä, joissa kussakin oli oma paikallinen sosiaalinen järjestelmänsä kouluineen, kauppoineen, seuroineen ja yhdistyksineen. Vuonna 1959 Hattuvaaran alueen kyläkoulujen oppilasmäärät olivat: Hattuvaara 161, Hovinvaara 44, Kitsinvaara 29 ja Kontiovaara 53 (Rannikko 1987, 49).

2.2 Metsätyövoiman tarve romahtaa

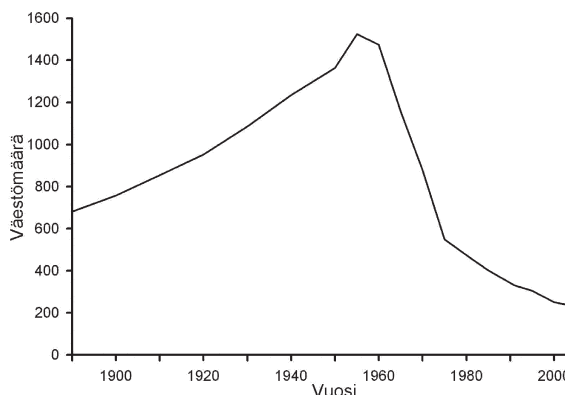
Puunkorjuu säilyi Suomessa pitkään työvaltaisena ja lihasvoimaan perustuvana. Kansainvälisen kilpailun kiristyessä myös Suomessa Metsähallituksen ja metsäyhtiöiden mielenkiinto puunkorjuun rationalisointiin lisääntyi 1950-luvulla, mutta erityisesti 1960-luvulla. Metsätyöt koneellistettiin nopeasti, runsaassa kymmenessä vuodessa. Moottorisaha ja traktori korvasivat ihmistyövoimaa ja elävää hevosvoimaa. Uuden tekniikan osaksi kytkettiin mm. voimaperäinen maaperän käsittely, lannoitus ja ke-

miallinen vesakontorjunta.

Uusien mallien tulemistä Hattuvaaran ympäristön metsiin voidaan seurata Koitereen hoitoalueella, joka muodostui silloisen Pielisjärven (nyk. Lieksa) kunnan alueella olevista valtionmetsistä, joista puut uitettiin Koitereeseen. Hoitoalueella näyttää vuosikertomusten mukaan erityisesti 1960-luvun jälkipuolisko olleen innovatiivista aikaa, jolloin otettiin käyttöön ”ensimmäistä kertaa” milloin mitään metsänhoidollisia uutuuksia: vuonna 1965 käytettiin ensimmäistä kertaa vesakoiden torjuntaan lentokonetta, vuonna 1966 tehtiin ensimmäisen kerran kovalla maalla metsänlannoitusta, vuonna 1967 tehtiin ensimmäisen kerran metsäaurausta ja vuonna 1968 lentolannoitusta (Rannikko 1987, 57).

Laajakantoinen innovaatio tuli hoitoalueelle vuonna 1967, kun se otti työsuhteeseen 20 hakkuumiestä vakituisiksi metsureiksi. Uusien metsätyökoneiden taloudellinen käyttö edellytti ympärivuotista työskentelyä, joten kausityötä tekevät metsätyömiestenviljelijät korvattiin 1960- ja 1970-lukujen vaihteessa päätoimisilla metsureilla. Koneistaminen ja vakinaistaminen vähensi jyrkästi metsätyövoiman tarvetta. Kun Koitereen hoitoalueen metsissä työskenteli 1950-luvun puolivälissä kiireisimpinä kuukausina eli joului-, tammi- ja helmikuussa keskimäärin 350 miestä, oli luku 1970-luvun alkuvuosina kymmenesosa tästä eli noin 35 (Rannikko 1987, 63–64). Myös Lieksan pohjoisosissa Jongunjoen hoitoalueella oli työntekijämäärää vastaavana aikana pienentynyt 90 prosentilla, 500 miehestä 50:een (Saarelainen 1995, 228). Valtionmailla työvoiman määrää leikkasi koneistamisen ja vakinaistamisen kanssa samoihin aikoihin ajoittunut hakkuumäärän puolittuminen sotien jälkeisten suurhakkuiden jälkeen. Kun hakkuupoistuma oli Koitereen hoitoalueella vuosina 1956–58 vielä keskimäärin 132 000 kuutiometriä vuodessa, oli se 1960-luvun alkuvuosina 63 000 kuutiometriä (Rannikko 1987, 61–62).

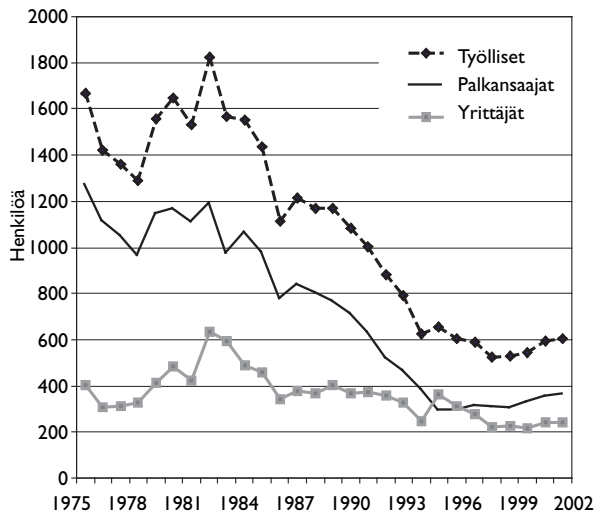
Pienviljelyn ja metsätyön yhteyden katkeaminen vei lukuisilta pientiloilta toimintaedellytykset. Työikäisillä ja työikäen kasvaneella nuorisolla ei ollut Hattuvaaran alueella muuta mahdollisuutta kuin muuttaa etsimään työtä Etelä-Suomen kaupungeista (Rannikko 1987, 66). Kun alueen kylissä asui vuonna 1955 vielä 1520 ihmistä, oli asukkaita 30 vuotta myöhemmin enää alle 400 (kuva 2). Metsätaloudessa ja metsätyössä tapahtuneet muutokset



Kuva 2. Hattuvaaran ja sen ympäristökylien väkiluvun kehitys 1890–2004. Hattuvaaran lisäksi mukaan on laskettu Kontiovaaran, Kitsin, Louhivaaran, Sikovaaran ja Siikavaaran maarekisterikylien asukkaat. Lähteenä Pielisjärven ja Lieksan henkikirjat eri vuosilta.

olivat niin rajuja, että ihmiset ja kyläyhteisöt eivät pystyneet niihin ongelmitta sopeutumaan. Jatkuvasti pienenevän väestömäärän varaan ei voitu enää organisoida palveluja ja toimintoja. Paikallinen sosiaalinen järjestelmä ei enää toiminut, mikä kiihdytti edelleen autioitumiskierrettä.

Aivan kaikki metsätöiden varassa olleet kylät eivät kuitenkaan autioituneet. Muutama laajojen valtion metsien keskellä sijaitseva kylä kehittyi uudenlaisen, vakinaisen metsurikunnan asuinpaikaksi. Lieksassa tällaisiksi moderneiksi metsurikyliksi kehittyivät Hattuvaaran ja Nurmijärven kyläkeskukset, joihin Metsähallitus rakennutti keskustaajaman ohella 1970-luvun alkupuolella rivitaloja metsureiden työsuhteasunnoiksi (Rannikko 1987, 71–76). Uusi puunkorjuuteknologia edellytti toisentyypistä asutusrakennetta kuin lihas- ja hevosvoiman aikana, jolloin oli taloudellista hajottaa työntekijät asumaan ympäri metsiä pientiloille. Nyt tuli edullisemmaksi keskittää metsätyömiehet asumaan pieniin kyläkeskuksiin, joista heidät oli helppo aamuisin yhteiskuljetuksella siirtää leimikolle ja illalla taas pois. Lieksan kaupunki rakennutti vuonna 1982 kaksi rivitaloa Hattuvaaran kyläkeskukseen, jota kutsutaan myös Viisikoksi. Kaikki alueen palvelut ja yhä suurempi osa asukkaistakin keskittyi sinne. (Rannikko 1987, 71–76.)



Kuva 3. Metsätalouden työllisyys Pielisen Karjalan seutukunnassa 1975–2002. Pielisen seutukuntaan kuuluvat Lieksan, Nurmeksen, Valtimon ja Juuan kunnat. Lähteenä Tilastokeskuksen tuotannon ja työllisyyden alueiltil osoitteessa <http://www.stat.fi/til/atutyo/tau.html> (luettu 24.1.2005).

2.3 Riippuvuus metsätaloudesta ja Metsähallituksesta katkeaa

Metsätoissa elettiin 1970-luvun puolivälin jälkeen kymmenen vuotta hitaamman muutoksen vaihetta, jossa metsureiden työllisyystilanne ja lukumäärä pysyivät melko vakaina. Monitoimikoneita oli ilmestynyt metsiin, mutta niiden käyttö levisi aluksi hitaasti. 1980-luvun puolivälissä tapahtui käänne ja ne alkoivat yleistyä nopeasti. Kun metsurit kaatoivat vuonna 1985 vielä yli 80 prosenttia metsäteollisuuden ja Metsähallituksen kaatamista puista, oli luku vuonna 1994 noin 20 prosenttia ja nykyään 4 prosenttia (Metsätilastollinen vuosikirja 2003, 181). Seuraukset näkyvät Lieksassa ja muualla Pielisen seutukunnassa metsureiden määrän nopeana romahkamisena (kuva 3, ks. myös Vatanen 2001).

Myös Metsähallitus, joka oli aikaisemmin suhtautunut pidättäytyväisesti koneellistamiseen vedoten työllistämismahdollisuuteensa, muutti strategiaansa ja otti monitoimikoneet metsiinsä. Syksyllä 2004 Metsähallituksen leimikoilla Hattuvaaran alueella puunkorjuusta vastasi kolme hakkuukonetta. Puut

kaatavan, karsivan, katkovan ja mittaavan hakkuukoneen lisäksi kuhunkin korjuuketjuun kuuluu kuljetuskone. Urakoitsijat ja kuljettajat olivat Lieksan keskustasta ja Nurmekselta. Hattuvaaran ympäristön valtion metsissä työskentelevien ja alueella asuvien metsurien määrä on laskenut vuosien 1984 ja 2004 välillä 30:stä viiteen. Kaikkiaan valtion puuntuotannon korjuu ja kuljetus sekä metsänhoito- ja tienrakennustyöt työllistävät suoraan urakoitsijoita ja heidän työväkeään Lieksan alueella 38 henkilötyövuoden verran. Lieksalaisia kokonaisuudessaan on kolmannes, loput asuvat Nurmeksessa ja Kuhmossa. (Kylätutkimusaineisto 1984–85 ja 2005.)

Metsähallituksen metsureiden määrän väheneminen näkyy selvästi Hattuvaaran ympäristössä, etenkin sen kyläkeskuksessa Viisikossa. Kun metsätyön koneellistamisen ensimmäinen aalto autioitti 1960- ja 1970-luvuilla Hattuvaaran alueen sivukylät, kiihdytti toinen aalto kyläkeskuksen hiipumista. Vireästä metsureiden asuin- ja palvelukylästä ei ole vuonna 2004 enää jäljellä minkäänlaisia merkkejä. Kun Viisikon asukasmäärä 1970-luvulla selvästi kasvoi, on se vuosina 1984–96 laskenut 142:sta 83:een ja vuosina 1996–2004 edelleen 65:een. Kyläkeskusajattelu on kokenut siinäkin mielessä umpikujan, että miltei kaikki Viisikon palveluista on 1980-luvun puolivälin jälkeen lakkautettu: baari, osuuspankin konttori, toinen kauppa, posti, neuvolan sivupiste ja viimeisenä vuonna 2003 koulu. Se oli viimeinen toiminnassa ollut koulu Lieksan rajaseutukylissä Hattuvaaran, Ruunaan ja Nurmijärven alueella, jossa vuonna 1960 oli ollut 12 kansakoulua ja niissä oppilaita 680 (Saarelainen 2004, 202). Hattuvaaran koulupiirin alueella asuvilla Metsähallituksen vakituisilla metsureilla oli alle kouluikäisiä lapsia 18 vuonna 1984, 10 vuonna 1996 ja vuonna 2004 enää yksi. Vuonna 1982 valmistuneet kaupungin rivitalot on pari vuotta sitten suljettu kokonaan asukkaiden loppuessa. Metsähallituksen rivitalot ovat vielä asuttuina, mutta asukkaista enää kaksi on metsureita. Metsähallitus on yrittänyt viime vuosina myydä rivitaloja, mutta remontoimattomia ja huonossa kunnossa olevia asuntoja on ollut vaikea saada myydyksi. (Kylätutkimusaineistot 1984–1985, 1996–1997, 2005.)

Ihmisten toimeentulo ja elämisen edellytykset eivät Hattuvaarassa ole enää riippuvaisia metsätaloudesta ja Metsähallituksesta. Saman suuntaisen kehityksen kuin metsätaloudessa on tapahtunut

muussakin alkutuotannossa: Hattuvaaran ympäristössä maataloudesta toimeentulonsa saavien määrä on myös jatkuvasti vähentynyt. Sen sijaan Lieksan keskustassa palvelualoilla työssä käyvien määrä on kasvanut ja vuonna 2004 heitä oli kylässä noin 15, etupäässä naisia. Myös Rajavartiolaitos työllistää tällä hetkellä enemmän hattuvaaralaisia kuin Metsähallitus. (Kylätutkimusaineisto 2005.)

3 Metsähallituksen uudet tehtävät ja uudet roolit

3.1 1990-luvun organisaatiouudistus: luonnonsuojelusta metsätalouden rinnalle toinen päätehtävä

Siinä missä metsätalouden merkitys ja etenkin sen tarjoamat työpaikat vähentyivät Lieksassa viime vuosisadan lopussa, luonnonsuojelun merkitys sekä työllistäjänä että metsien käyttömuotona kasvoi. Lieksan ja Ilomantsin raja-alueelle perustettiin vuonna 1982 Patvinsuon kansallispuisto, joka on maapinta-alaltaan Etelä-Suomen suurin kansallispuisto (10 500 hehtaaria) ja merkittävä suoluonnon ja metsien suojelu- ja tutkimusalue. Vuonna 1987 perustettiin Ruunaan koskien ympärille 3 100 hehtaarin retkeilyalue ja Ruunaanjärven itäpuolelle 7 322 hehtaarin luonnonsuojelualue 1991. (Räsänen ym. 2000, 22–23.)

Luonnonsuojelun merkitys kasvoi myös Metsähallituksen organisaatiossa, kun luonnonsuojelusta tehtiin vuonna 1992 oma tulosalueensa metsätalouden rinnalle ja siitä tuli Metsähallituksen toinen päätehtävä. Vuoden 1991 Metsähallituslakiuudistuksen (264/1991) yhteydessä lakitekstiin lisättiin Metsähallituksen tehtäväksi luonnon- ja ympäristönsuojelu (2 §). Kahta vuotta myöhemmin se tarkentui muotoon ”biologisen monimuotoisuuden suojelu ja tarkoituksenmukainen lisääminen” (1169/1993, 2 §), ja sama sanamuoto on myös nykyisin voimassa olevassa laissa (1378/2004, 4 §).

Luonnonsuojelulle muodostettiin oma alueellinen organisaationsa, jossa Lieksasta tuli osa Itä-Suomen puistoaluetta (nykyisin alueellisten yksiköiden nimi on luontopalvelualue). Puistoalueen ensimmäisiä

tehtäviä oli valtionmaidan vanhojen metsien inventointi suojeluohjelmaa varten (Hokkanen 1994, 6, 29). 1990-luvulla vanhojen metsien suojelusta Pohjois-Karjalassa suuri osa keskittyi Lieksaan ja Nurmekseen. Lieksassa vanhojen metsien suojeluohjelmaan sisällytettiin kaikkiaan 3260 hehtaaria valtionmaita ja 168 hehtaaria valtiolle lunastettavia yritysten ja yksityisten maita (Räsänen ym. 2000, 24–25). Vanhoja metsiä sisältyy myös muihin suojelualueisiin, kuten Rasva-Kitkasuon soidensuojelualueeseen sekä Natura 2000-ohjelmaan vielä vuonna 2000 lisättyihin alueisiin. Lieksassa Metsähallituksen hallinnoimien maiden metsämaan pinta-alasta 13 800 hehtaaria, eli noin 11 % sisältyy suojeltaviin kohteisiin, joista on perustettu tai perustetaan tulevaisuudessa lakisäätiset luonnonsuojelualueet. Kun lukuun lisätään kitu- ja joutomaat, suojeltavien kohteiden osuus nousee 16 %:iin Metsähallituksen hallinnoimien maiden pinta-alasta. Lieksan kaupungin pinta-alasta tämä on noin 8 %. (Lähde: Metsähallituksen paikkatietojärjestelmä syyskuussa 2005.)

Suojeluohjelmien lisäksi inventointeja tehtiin 1990-luvulla paljon myös talousmetsien käytön suunnittelun yhteydessä. Lieksan alue-ekologista suunnitelmaa varten inventoitiin vuonna 1997 kaikkiaan 21 000 hehtaaria eli kahdeksasosa koko Lieksan valtionmaista kaikkiaan kymmenen inventoijan voimin (Räsänen ym. 2000, 9–10). Talousmetsien luontoarvojen inventointeja täydennettiin vielä vuosina 2003–2004 ns. METSO-inventoinneilla. Näissä inventoinneissa talousmetsien erityiskohdeksi määriteltiin koko Lieksan alueelta yhteensä noin 10 400 metsämaahehtaaria, joista noin puolet jää metsätalouksen ulkopuolelle. Puolet on rajoitetun metsänkäytön piirissä esimerkiksi maise-mametsinä. Vaikka talousmetsien luontokohteiden kartoittaminen on ollut metsätalouden tehtävä, luontopalvelujen asiantuntemuksesta on tullut tärkeä osa talousmetsien käytön suunnittelua. (Lähde: Metsähallituksen paikkatietojärjestelmä syyskuussa 2005, Haastatteluaaineisto 2005.)

Muita luontopalvelujen tehtäviä ovat nykyisin suojelualueiden hoito- ja käyttösuunnitelmien teko, luonnonhoito- ja ennallistamistyöt, eräasiat ja virkistyskäyttötehtävät. Ennallistamisesta on muodostunut Etelä-Suomen metsien suojelua koskevan nk. METSO-työn seurauksena uusi työtehtävä myös metsätalouksen puolelle. Töitä tehdään erityis-

sesti talviaikaan, kun metsureille on metsätaloudessa huonosti töitä. (Haastatteluaiaineisto 2005.) Pienaukokuksella jäljitellään vanhan metsän luontaista aukkodynaamiikkaa. Metsiin tuotetaan lahoppua kaatamalla puita tai poistamalla tyvestä kaarna- ja nilakerrosta. Metsäpaloja jäljitellään polttamalla pystyyn entisiä viljelymetsiä. METSO-ohjelmassa on varattu rahaa tähän toimintaan vuoteen 2012 asti (Etelä-Suomen...2002, 16–17).

Toiminnan kasvun seurauksena luontopalveluiden työllistämien ihmisten määrä on lisääntynyt jatkuvasti niin Lieksassa kuin koko maassa. Toisena kokonaisena toimintavuotenaan 1994 luonnonsuojelun tulostointi työllisti Lieksassa 6 henkilötyövuotta (htv), Itä-Suomessa 36 htv ja valtakunnallisesti 230 htv. Kymmenessä vuodessa luvut kaksinkertaistuivat ja vastaavat luvut olivat vuonna 2004 Lieksassa 15, Itä-Suomessa 63,5 ja koko maassa 609 (Metsähallituksen luontopalvelut 2005, Hokkanen 1995, 9). Vaikka osaa nykyisistä luontopalvelujen tehtävistä, kuten virkistyspalveluita, hoidettiin Metsähallituksessa jo ennen luontopalvelujen perustamista, eivätkä kaikki luontopalvelujen työpaikat siten ole uusia, kasvu on kuitenkin ollut huomattavaa. Sen seurauksena Lieksaan on viime vuosina jopa muutettu työn takia. Työllistämisen luonne Metsähallituksessa kuten muuallakin julkisella sektorilla on kuitenkin muuttunut sinä ajanjaksona, jolloin Luontopalvelut on kasvanut. Vain osa lisääntyneestä työn tarpeesta toteutetaan nykyisin palkkaamalla pysyvää henkilökuntaa. Loput hoidetaan yhä lisääntyvien projektien sekä työllisyystöiden muodossa. Itä-Suomen Luontopalveluiden työllistävyydestä vuonna 2004 jo yli puolet muodostui määräaikaisten työsuhteista (Metsähallituksen Itä-Suomen luontopalvelujen henkilöstötiedot elokuussa 2005, Haastatteluaiaineisto 2005).

Lieksassa nykyisin olevien suojelualueiden perustaminen herätti aikoinaan paikallisella tasolla runsaasti vastustusta, koska niiden pelättiin ja uskottiin vievän metsureilta työpaikkoja (Eisto 1997, Eisto 2003, Oravuo 1994). Olisiko Lieksassa tai Hattuvaaran alueella tällä hetkellä töissä nykyistä merkittävästi enemmän metsureita, mikäli sinne ei olisi perustettu luonnonsuojelualueita? Tätä on vaikea uskoa, kun otetaan huomioon Metsähallituksen jo lähes kaksikymmentä vuotta harjoittama politiikka, jonka pyrkimyksenä on ollut antaa puun-

korjuu kokonaan koneille sitä mukaa kun metsurit siirtyvät luonnollisen poistuman kautta eläkkeelle. Mikäli Metsähallitus olisi jatkanut miesvaltaista puunkorjuuta, olisi luonnonsuojelualueilla voinut olla negatiivisia vaikutuksia alueen kehitykseen. Ilmeistä on myös, että kylien rakennemuutos olisi ollut hitaampi ja pehmeämpi, jos Metsähallitus olisi palkannut edes muutaman nuoremman metsurin eläkkeelle siirtyneiden tilalle.

Metsätalouden koneellistuksessa luonnonsuojelun merkityksen lisääntyminen on tarkoittanut jopa joidenkin työtehtävien määrän kasvua metsätalouden puolella, koska suunnittelun tarve talousmetsissä on kasvanut. Haastateltujen Metsähallituksen metsätalouksikön edustajien mukaan suunnittelijoita olisi vähemmän, jos talousmetsien suunnittelu olisi yhtä suoraviivaista kuin vielä 1980-luvulla. Toisaalta sekä metsätalouden että luonnonsuojelun uudet tehtävät ovat kvalifikaatioiltaan erilaisia kuin metsätaloudesta menetetyt työpaikat. Tehtävissä korostuu akateemista koulutusta vaativa suunnittelu- ja inventointityö metsänkäsittelyn sijaan. Myönteisen kehityksen käänköpuolena onkin, että uusia työpaikkoja syntyy enemmän Lieksan keskustaana kuin sivukyliin, joista puunkorjuun työpaikat ovat hävinneet. Erona on myös se, että Luontopalveluiden työpaikat rahoitetaan verovaroista, toisin kuin metsätaloudessa.

3.2 Luontomatkaillen kasvu 2000-luvulla: Metsähallituksen roolina mahdollisuuksien luonti

Virkistys ja retkeily ovat aina olleet valtionmaiden käytössä puuntuotannon ohella yksi keskeinen näkökulma jokamiehen oikeuteen tukeutuvan perinteen ja metsien monikäytön mukaisesti. Yli miljoona suomalaista käyttää vuosittain valtion alueita virkistäytymiseen (Sievänen 2002). Itäsuomalaiset ovat keskimääräistäkin ahkerampia kalastajia, marjastajia ja sienestäjiä (Sievänen ym. 2002, 27). Kaikkiaan valtionmailta kerätään vuosittain 2,3 miljoonaa kiloa marjoja ja 97 000 kiloa kauppasieniä (Aarnio ym. 2004b, 18). Myös metsästys on erityisesti Lieksan kaltaisissa erämaisissa kunnissa tärkeä virkistäytymismuoto.

Luonnon virkistyskäytön ja erityisesti luontomatkaillen merkitys on kasvanut edelleen 2000-luvulle

tultaessa koko maassa ja erityisesti Pohjois- ja Itä-Suomessa. Luontomatkailulle ja luonnon virkistyskäytölle on olemassa useita eri määritelmiä. Tässä artikkelissa käytetään nk. VILMAT-työryhmän määritelmiä, joiden mukaan luonnon virkistyskäyttö on ulkosalla, omin lihasvoimin tapahtuvaa liikkumista ja oleskelua. Luontomatkailua on puolestaan kaikki luontoon tukeutuva matkailu. Luonto on siinä merkittävä vetovoimatekijä tai toimintaympäristö. (Ohjelma luonnon virkistyskäytön... 2002, 7). Luontomatkailussa nähdään mahdollisuus uuteen toimentuloon ennen kaikkea maaseutukunnissa, koska luonto on yksi harvoista ominaisuuksista, joiden suhteen syrjäseuduilla on kilpailuetu asutuskeskittyisiin verrattuna. Matkailu on myös työvoimavaltainen ala, jonka kasvu heijastuu nopeasti työvoiman tarpeeseen (Ohjelma luonnon virkistyskäytön...2002, 8). Lieksan kaupungin vuosille 2004–2008 tekemän elinkeinostrategian yhtenä tavoitteena on, että Lieksa on Itä-Suomen johtava matkailukunta (Lieksan elinkeinostrategia 2004).

Vaikka Lieksan elinkeinostrategiassa mainitaan kasvukohteenä erityisesti Kolin kansallispuisto, jota hallinnoi Metsäntutkimuslaitos, myös Metsähallituksen hallinnoimat valtionmaat Pielisen itäpuolella ovat Lieksan matkailun kehittämisessä tärkeässä asemassa. Metsähallitus on määritellyt valtionmaille retkeilyn ja luontomatkailun painopistealueita, joille toiminnan kehittämispanokset keskitetään. Itä-Suomessa yksi painopistealueista on Raja-Karjala, johon kuuluvat Lieksan ja Ilomantsin alueilla olevat Ruunaan retkeilyalue, Patvinsuon ja Petkeljärven kansallispuistot, Koivusuon luonnonpuisto sekä niiden läheiset suo- ja metsiensuojelualueet. (Aarnio ym. 2004a, 42, Aarnio ym. 2004b, 40–41.)

Jotta luontomatkailun potentiaali saataisiin käytännössä hyödynnettyä, ympäristöministeriö asetti vuonna 2000 työryhmän laatimaan ehdotuksen työllisyyttä tukeväksi ohjelmaksi luonnon virkistyskäytön ja luontomatkailun kehittämiseksi. Tämän nk. VILMAT-työryhmän raportin (Ohjelma luonnon virkistyskäytön...2002) perusteella valtioneuvosto teki helmikuussa 2003 periaatepäätöksen toimintaohjelmasta vuosille 2004–2007, joka sisältää 30 toimenpidettä luontomatkailun kehittämiseksi (Valtioneuvoston periaatepäätös...2003). VILMAT-työryhmä arvioi luontomatkailun tarjoavan tällä hetkellä 32 000 työpaikkaa, ja valtioneuvoston hyväksymän

toimintaohjelman keskeisenä tavoitteena on kaksinkertaistaa luontomatkailun työpaikat vuoteen 2010 mennessä.

Valtion hallinnassa olevien maiden ja Metsähallituksen rooli on VILMAT-työssä keskeinen, ja monet periaatepäätöksessä esitetyt toimenpiteet liittyvät Metsähallituksen toimintaan. Erityisesti kansallispuistot, joita Metsähallitus hallinnoi, ovat vetovoimaisimpia retkeily- ja luontomatkailukohteita (Huh-tala ym. 2004). Metsähallitus on Suomen suurin yksittäinen virkistys- ja luontomatkailupalveluiden tuottaja. VILMAT-työn tavoitteena valtionmaille on lisätä työllisyyttä 7 700 työpaikalla koko maassa vuoteen 2010 mennessä. Vaikutusten odotetaan olevan suurimpia pohjoisessa Suomessa: Lapissa, Koillismaalla ja Kainuussa. Itä-Suomen osuus työpaikkojen lisäyksestä on arvioitu olevan vain 163 htv. Tosin Metsähallituksen arvioissa varoitetaan, että arviot saattavat ylikorostaa Pohjois-Suomen osuutta ja aliarvioida Etelä-Suomen osuutta, johon Itä-Suomi lasketaan. (Aarnio ym. 2004b, 70, 77.)

Vaikka Itä-Suomi kaikkiaan ei ole luontomatkailun kehittämisessä yhtä pitkällä kuin Pohjois-Suomi, Lieksa on Itä-Suomen vahvimpia luontomatkailukuntia. Kolin kansallispuisto on maineeltaan omaa luokkaansa ja Ruunaan retkeilyalue on edelläkävijä Pohjois-Karjalan luontomatkailussa. Se on Metsähallituksen tärkein luontomatkailukohde Itä-Suomessa (Ruunaan retkeilyalueen... 2002, 30).

Luonnon virkistyskäytön ja matkailun kehittäminen tarkoittaa Metsähallitukselle uudenlaisen roolin omaksumista. Metsätaloudessa ja luonnonsuojelussa Metsähallitus on työllistänyt suoraan tai ostopalveluna metsänhoidon, puunkorjuun ja luonnonsuojelun ammattilaisia. Virkistyksessä ja luontomatkailussa sen rooli on epäsuorempi ja vähemmän hierarkkinen, ja perustuu enemmän mahdollisuuksien luomiseen matkailupalveluita tuottaville yrittäjille. Uusi rooli on VILMAT-ohjelman myötä edelleen vasta muotoutumassa. Kuvaamme seuraavaksi kahta esimerkkitapausta, Ruunaan retkeilyalueen toimintaa sekä metsästystä ja siihen liittyvää matkailua, joista käyvät ilmi käynnissä oleva kehitys ja siihen liittyvät haasteet.

3.3 Paikalliset ilmenemismuodot: retkeilyä Ruunaalla, metsästystä talousmetsissä

Ruunaan retkeilyalueen perustamista vuonna 1987 edelsi yli vuosikymmenen kestänyt kiista alueen käytöstä ja etenkin Lieksanjoen koskien valjastamisesta. Suojelua vastustettiin erityisesti työllisyys-syistä. Nykyisin alueelle tehdään vuosittain Metsähallituksen arvion mukaan noin 100 000 käyntiä ja alueella toimii useita luontomatkailuyrittäjiä. Kaikkiaan retkeilyalueen toimintojen työllisyysvaikutuksen on arvioitu olevan noin 30 htv, mikä on saman verran tai jopa enemmän kuin alueen metsätalouden työllistävyys ennen retkeilyalueen perustamista. Vaikutus on merkittävä etenkin kun sitä vertaa samaan aikaan tapahtuneeseen metsätalouden työllisyyskehitykseen Pohjois-Karjalassa. Ruunaa on tällä hetkellä yksi harvoista itäsuomalaisista kylistä, jonne on rakennettu uusi kyläkauppa. (Eisto 2003, 8, 48, 52–59.)

Ruunaa on poikkeuksellinen alue vetovoimatekijänsä osalta. Monilla retkeily- tai suojelualueilla ei ole yhtä helposti tuotteistettavaa kohdetta kuin Ruunaan kosket, jotka ovat alueen tärkein vetovoimatekijä sekä koskenlaskun että kalastuksen takia. Valtion investoinnit alueelle ovatkin olleet kannattavia, ja maksaneet itsensä takaisin jo vuodessa (Eisto 2003, 49). Tästä huolimatta Metsähallitusta ohjaavien ja sen rahoituksesta vastaavien ympäristöministeriön ja maa- ja metsätalousministeriön kautta tullut budjettirahoitus virkistykseen ja matkailun kehittämiseen Ruunaalla – kuten muuallakin valtionmailla – on VILMAT-periaatepäätökseen asti pysynyt pitkään paikallaan. Käytännössä Ruunaan ja muiden Pohjois-Karjalan retkeilykohteiden varustusta on ylläpidetty työministeriön työllistämisarvoilla. Työministeriö on myöntänyt rahoitusta toimintaan, jolla on voitu osoittaa olevan myönteisiä vaikutuksia työllisyyteen ja aluetalouteen. (Haastatteluaineisto 2005.)

Ympäristöministeriön ja maa- ja metsätalousministeriön rahoituksen vähyden mahdolliseksi syyksi esitettiin tutkimusta varten tehdyissä haastatteluissa se, että työllistävyyttä ei ole pidetty retkeilyalueiden tai luonnonsuojelualueiden varsinaisena tavoitteena. Virkistys ei ole ollut kummankaan ministeriön tai niiden alaisten Metsähallituksen yksiköiden pääasiallinen näkökulma valtion metsien käyttöön. Maa- ja metsätalousministeriö ja Metsähallituksen

metsätalous ovat katsoneet valtion metsiä lähinnä puuntuotannon näkökulmasta, ympäristöministeriö ja Luontopalvelut ovat puolestaan keskittyneet luonnonsuojelun edistämiseen. Suojelualueiden matkailukäytön lisäämistä on pidetty jopa huolestuttavana, koska sen on pelätty uhkaavan suojelun ensisijaisia tavoitteita. (Haastatteluaineisto 2005.)

Tässä asenteessa on VILMAT-työn seurauksena metsähallituslaisten mukaan näkyvässä selvä muutos (Haastatteluaineisto 2005). Lisääntynyt tieto luontomatkailun hyödyistä on lisännyt kiinnostusta sen kehittämiseen. Suojelusta matkailun kautta saatavien hyötyjen lisääntymisellä uskotaan olevan positiivisiakin ympäristövaikutuksia, jos paikallisväestön suhtautumisen muuttuminen aiempaa suojeluyönteisemmäksi helpottaa tulevaisuuden suojelutyötä (Ohjelma luonnon virkistyskäytön... 2002, 40, Aarnio ym. 2004a, 67, Aarnio ym. 2004b, 71). Jotta luontomatkailua ja sen edellytyksiä voidaan edelleen kehittää ilman, että suojelutavoitteet vaarantuvat, Metsähallituksessa on muotoiltu kestävän luontomatkailun periaatteet luonnonsuojelualueille, erämaa-alueille ja suojeluohjelmakohteille (Metsähallitus 2005). Luontopalveluiden organisaatiota myös muutettiin vuonna 2005 siten, että virkistyksestä tuli selkeämmin Luontopalveluiden toinen päätehtävä luonnonsuojelun rinnalle.

Valtion rahoituksen vähäisyys on saanut Metsähallituksenkin etsimään resursseja luontomatkailun kehittämiseen muualta. Vuonna 2003 käynnistyi Lieksan Luontopalveluissa osittain EU-rahoituksella kolmevuotinen Interreg IIIA Karjala -hanke nimellä *Historiasta virtaa Lieksanjoen luontomatkailuun* (Metsähallitus 2005). Hankkeen tavoitteena on laajentaa Ruunaan matkailukäyttöä koskienlaskun lisäksi alueen muihin osiin. Interreg-hankkeen avulla on mahdollista tehdä tuotekehittelyä ilman suurta taloudellista riskiä pienelle yrittäjälle. Metsähallituksella on suurena organisaationa mahdollista koordinoita pienten yritysten yhteistyötä sekä hallinnoida 250 000 euron hanke, jossa osa rahoituksesta tulee vasta toteutusvaiheen jälkeen. Hankkeessa kehitetään yhdessä Ruunaan matkailuyrittäjien kanssa tuotepaketteja eri matkailijaryhmille, tehdään luontotalolla esitettävä AV-esitys ja uusi perusnäyttely sekä tuotetaan Ruunaan alueesta uusi retkeilyopas. (Haastatteluaineisto 2005, Metsähallitus 2005.)

VILMAT-työn myötä myös valtion investointien

Ruunaaseen ja koko Raja-Karjalan luontomatkaileluun toivotaan kasvavan tulevaisuudessa. Mikäli Metsähallituksen ympäristöministeriölle ja maa- ja metsätalousministeriölle VILMAT-työnä tekemät valtionmaiden luontomatkaileluun kehittämissuunnitelmat toteutuvat, Raja-Karjalan painopistealueen rahoitus lähes kaksinkertaistuisi vuosina 2004–2010 vuoden 2003 tasosta (643 000 euroa) (Aarnio ym. 2004a, 42, Aarnio ym. 2004b, 41). Päätöksiä rahoituksesta ei kuitenkaan tätä kirjoitettaessa ole tehty, ja työministeriön tälle vuodelle myöntämät 250 000 euroa ovatkin toistaiseksi suurin valtion VILMAT-rahoituksen avustus Raja-Karjalan luontomatkaileluun. Lieksanjoki-hankkeen kaltaiset osittain EU-rahoituksella toteutettavat projektit tulevat todennäköisesti myös jatkossa olemaan tärkeä lisärahoituksen muoto.

Ruunaan kehittäminen ja erityisesti Lieksanjoen EU-hanke on hyvä esimerkki Metsähallituksen uudeltaisesta roolista luontomatkailelussa. Siinä Metsähallituksen tehtävä valtion organisaationa on luoda ja ylläpitää infrastruktuuria sekä suurena toimijana synnyttää edellytyksiä pienten yritysten toiminnalle. Se on myös yhteistyökumppani esimerkiksi verkostoitumisessa ja tehtäessä yhteistyösopimuksia yrittäjien kanssa suojelualueiden käytöstä. (Ohjelma luonnon virkistyskäytön...2002, 21, Ruunaan retkeilyalueen...2002, 49.) Ruunaan menestyksessä keskeisinä tekijöinä on luonnon lisäksi pidetty paikallisen yrittäjätoiminnan ja eri toimijoiden yhteistyön toimivuutta. Metsähallituksen ja muiden toimijoiden välille hiljalleen rakentunut luottamus on avainasemassa. (Eisto 2003, 11, 60.)

Uuden roolin syntyminen ei ole tapahtunut hetkessä, eikä se ole aina ollut ongelmatonta. Tämä on näkynyt mm. Metsähallituksen matkaileluupalveluita tuottavan Villi Pohjolan toiminnassa. Villi Pohjola on Metsähallituksen vuonna 1994 perustettu tulosalue, joka vastaa maksullisista luontomatkaileluupalveluista. Sillä on valtionmailla vuokratamppiä sekä kalastus- ja metsästysalueita ja muita elämäyskohteita. Toimintansa alussa Villi Pohjola harjoitti itse matkaileluuyritystoimintaa, mikä aiheutti syytöksiä kilpailun vääristämisestä yksityisten yrittäjien ja valtion liikelaitoksen välillä. Ruunaalla Villi Pohjolan toiminta aiheutti kritiikkiä, kun se kokeili tuote- ja palvelukonseptia, jolla se kilpaili yrittäjien kanssa mm. koskien laskussa (Eisto 2003, 54). Nykyisin

Villi Pohjolan toiminnassa eri puolilla maata keskeisemmäksi on muodostunut verkostoituminen paikallisten matkaileluuyrittäjien kanssa.

Kaiken kaikkiaan luottamuksen rakentamisen haasteena on esimerkiksi Interreg-hankkeessa ollut vanha epäluulo Metsähallitusta ja sen omavaltaisia menettelytapoja kohtaan. Näitä on kuitenkin onnistuttu lieventämään, kun hankkeessa on keskitytty yrittäjien toimintaedellytysten parantamiseen heidän omien tarpeidensa ja näkemystensä pohjalta. Ennakkoluuloja on pitänyt murtaa myös Metsähallituksen sisällä. Perinteisten tehtävien parissa työskentelevien ei ole aina ollut helppo ymmärtää, mikä Metsähallituksen rooli projektityhteistyössä on ja miten uusi rooli istuu vanhojen tehtävien joukkoon. (Haastatteluaaineisto 2005.)

Virkistykseen ja luontomatkaileluun kehittäminen on yksi esimerkki luonnon monimuotoisuuden suojelun sosiaalisista vaikutuksista. Luontomatkaileluun yhteys suojelualueisiin tulee selvästi ilmi niin Ruunaan tapauksessa kuin VILMAT-ohjelmasta. Luonnon-suojelualueet ovat keskeinen luontomatkaileluun vetovoimatekijä ja voimavara ja luonnon vetovoima on tärkein syy tulla myös Ruunaalle (Eisto 2003, 56, Aarnio ym. 2004b, 71, Huhtala ym. 2004). Kuvaavaa on, että Metsähallituksen tekemät luontomatkaileluun kehittämissuunnitelmat koskevat vain suojelualueita ja retkeilyalueita. Talousmetsien rooli on suunnitelmissa hyvin vähäinen. Niiden käsittelytavoilla on merkitystä ennen kaikkea muuten vetovoimaisten kohteiden lähiympäristössä. Ulkoilijat arvostavat varttunutta metsää ja siksi virkistykseen kannalta ongelmallisimpana pidetään päätehakkuita, ojitusta ja maanmuokkausta. (Aarnio ym. 2004a, 20, Aarnio ym. 2004b, 19.)

Toisaalta voidaan sanoa, että vaikka luonnonsuojelualueet ovatkin parantaneet mahdollisuuksia metsien ja soiden monikäyttöön, näiden alojen tarjoamat työpaikat lisääntyvät kuitenkin suhteellisen hitaasti, eivätkä välttämättä synny sinne, mistä metsätalouden työpaikat ovat kadonneet. Esimerkiksi Hattuvaaran alue ei ole ollut yhtä keskeisessä asemassa Metsähallituksen virkistysaluestrategioissa kuin Ruunaa. Hattuvaarassa Metsähallituksen uusi rooli näkyy selvimmin lisääntyneenä metsästyksenä, jota ei kuitenkaan harjoiteta luonnonsuojelualueilla vaan talousmetsissä. Valtionmaiden merkitys on keskeinen koko Lieksan metsästykselle, sillä Lieksan riis-

tanhoitoyhdistyksen 2 200 jäsenestä metsästää yhdistyksen toiminnanohjaajan mukaan valtionmailla ainakin puolet. Sen jälkeen kun Metsähallitus alkoi markkinoida ja myydä tehokkaasti metsästyslupia alkoi ulkopaikkakuntalaisten metsästäjien määrä lisääntyä. Etenkin karhun- ja pienriistanmetsästäjät tulevat valtionmaille muualta, useimmiten Etelä-Suomesta.

Metsästyslupia Metsähallitus markkinoi matkailupalveluihin erikoistuneen Villi Pohjolan kautta. Tuotemerkin toiminta näkyy Hattuvaaran ympäristössä myös sen markkinoimien kymmenkunnan mökin tai kämpän ansiosta. Majoituspalveluja Hattuvaaran alueella on jo useamman vuosikymmenen ajan tarjonnut myös yksityinen matkailuyritys, jonka vilkkain sesonki ajoittuu syksyiseen metsästys- ja marjastusaikaan. Tällöin myös muutamat henkilöt ja yhdistykset tarjoavat yksittäisiä mökkejä vuokralle. Linnunmetsästäjiä riittää pitemmäksi ajaksi, minkä lisäksi alueella majoittuu noin viikon ajan kymmeniä eteläsuomalaisia karhunmetsästäjiä. Talvella matkailijamäärät ovat sen sijaan hyvin vähäisiä, joskin alueella on juuri aloittanut nuori koiravaljakkoyrittäjä-pariskunta, jonka asiakkaat tulevat lähinnä Englannista ja Hollannista. (Kylä-tutkimusaineisto 2005.)

Vaikka paikkakuntalaiset ovatkin paljolti siirtyneet metsästäämään pienriistaa valtionmailta yksityisille maille, on hirvenmetsästäjien enemmistö edelleen valtionmaillakin paikkakuntalaisia. Muutamilla muualta tulevilla hirviseurueilla on myös pitempikäiset vuokrasopimukset, joilla Metsähallitus on viime aikoina pyrkinyt järjestämään maillaan hirvenmetsästyksen. Hattuvaaran ympäristön vakiintunein metsästysseura on vuonna 1959 perustettu Viisikon Erämiehet, jolla on laajat metsästysalueet niin yksityismailla kuin valtion ja metsäyhtiöidenkin mailla (Kylä nousee tuhasta 2003, 211–212). Samaan aikaan kun lähes kaikki muut alueen toimintaa kuvaavat käyrät ovat laskeneet, on seuran jäsenmäärä tasaisesti kasvanut ollen vuosituhannen vaihteessa jo yli 100.

Vielä nopeammin kuin metsästysharrastus on Hattuvaaran alueella kuitenkin kasvanut viimeisen kahdenkymmenen vuoden aikana toinen virkistysmuoto, kesämökkeily. Autioiksi jääneillä kotitiloillaan lomailevien perikuntien tilalle suurimmaksi lomakasryhmäksi ovat kasvaneet mökkiläiset, jotka

ovat rakennuttaneet uusia loma-asuntoja pienten järvien rannoille. Näiden uusien mökkien ansiosta vapaa-ajan asuntojen määrä kasvoi alueella nopeasti erityisesti 1980-luvun jälkipuoliskolla ja 1990-luvun alkuvuosina: vuonna 1985 niitä oli 42, vuonna 1995 luku oli jo 141 ja kymmenen vuotta myöhemmin 148 (lähteenä väestörekisteritiedot eri vuosilta). Puolet kesäasuntojen omistajista asuu Pohjois-Karjalan ulkopuolella, etupäässä pääkaupunkiseudulla. Näiden kesäasukkaiden ansiosta marjastajia, sienestäjiä ja retkeilijöitä riittänee alueen metsissä ja soilla myös jatkossa, vaikka paikallisen väestön liikkuminen ikääntymisen vuoksi tulevaisuudessa väheneekin.

3.4 Asiantuntijasuunnittelusta kansalaisten osallistamiseen

Samaan ajanjaksoon Metsähallituksen roolien monipuolistumisen kanssa on osunut myös muutos Metsähallituksen suunnittelumenetelmissä. Perinteisesti metsäsuunnittelu on ollut ns. asiantuntijasuunnittelua, jonka mukaan suunnittelijalla on paras ammattitaito tuottaa yhteiskunnan kannalta onnistuneimpia ratkaisuja valitsemalla parhaat keinot annettujen päämäärien saavuttamiseksi (esim. Blowers 1980). Yhdyskuntasuunnittelussa 1970-luvulla alkanut niin kutsuttu kommunikatiivinen käänne levisi 1990-luvun aikana kuitenkin myös metsäsuunnitteluun. Metsähallitus oli alan edelläkävijä Suomessa, kun se 1990-luvun alussa aloitti osallistuvan suunnittelun projektin (Loikkanen ym. 1997, Niemelä ym. 2001, 74). Sittemmin osallistuvasta suunnittelusta on tullut keskeinen osa kaikkea Metsähallituksen alueellista ja paikallista päätöksentekoa.

Lieksan valtionmaiden käyttöä nykyisin ohjaavien suunnitelmien teossa on kaikissa käytetty osallistuvaa suunnittelua eri alueellisilla mittakaavoilla. Itä-Suomen luonnonvarasuunnitelmaa varten saatiin palautetta kaikkiaan lähes tuhannelta itäsuomalaiselta. Pohjois-Karjalaa varten perustettiin oma paikallistyöryhmä, johon osallistui 20 eri maakunnallisen sidosryhmän edustajaa. (Laitinen ym. 2000, 42–45.) Lieksan alue-ekologista suunnitelmaa varten järjestettiin puolestaan vuonna 1997 yleisötilaisuudet Nurmijärvellä, Hattuvaarassa ja Lieksassa, joihin osallistui Metsähallituksen työntekijät mukaan lukien 92 henkilöä. Sidosryhmille Lieksassa järjestetyt

oman tilaisuuden perusteella muodostettiin ohjausryhmä, jossa määriteltiin suunnitellulle asetettavat tavoitteet. Ryhmässä vuosina 1997–2000 käytyä keskustelua ja sen pohjalta suunnitelmaan tehtyjä muutoksia on kuvattu suunnitelmaraportissa. (Räsänen ym. 2000, 11–16.) Ruunaan retkeilyalueen hoito- ja käyttösuunnitelmaa tehtäessä 2000–2001 järjestettiin puolestaan kaksi yleisötilaisuutta ja lausuntokierros sekä tehtiin alueen käyttäjistä kävijätutkimus (Ruunaan retkeilyalueen ... 2002, 15–16, Eisto 2003).

Sekä Itä-Suomen luonnonvarasuunnittelussa että Lieksan alue-ekologisessa suunnittelussa korostuivat tarve sovittaa yhteen eri käyttömuodot, erityisesti luonnonsuojelu ja metsätalous. Molempia haluttiin toisaalta sekä lisätä että rajoittaa. Keskeinen kysymys metsätalouden ja luonnonsuojelun suhteessa oli, kuten aikaisempinakin vuosikymmeninä, työpaikkojen säilyminen. Uusien työpaikkojen synnyttäjänä nähtiin tulevaisuuden myönteisinä mahdollisuuksina luontomatkailu sekä luonnonhoitotyöt (Laitinen ym. 2000, 43).

Tämän tutkimuksen puitteissa ei ole ollut mahdollista kerätä aineistoa ihmisten kokemuksista osallistavasta suunnittelusta. Metsähallituksen suunnitelmaraporteissa mainittu palaute muistuttaa kuitenkin aiemmin eri puolilla Suomea Metsähallituksen suunnittelusta tehdyissä tutkimuksissa saatuja tuloksia. Molempien mukaan uudesta suunnittelutavasta ja suunnitelmaluonnoksista saatava palaute on pääosin positiivista. Osallistujat kuitenkin epäilevät todellisia vaikutusmahdollisuuksiaan tai ne ovat heille epäselviä. Valtion budjetissa Metsähallitukselle asetettua tulostavoitetta pidetään myös liian kireänä. (Kilpinen 2000, 55, Laitinen ym. 2000, 43, Räsänen ym. 2000, 13, Niemelä ym. 2001, 76–81, Raitio 2003, 201.) Ongelmana Itä-Suomen luonnonvarasuunnittelussa oli myös päätösten heikko perusteleminen. Taloudellisten seikkojen arveltiin viime kädessä ratkaisevan lopputuloksen. (Kilpinen 2000, 55.) Ruunaan retkeilyalueella eniten keskustelua ovat herättäneet kalastusjärjestelyt (Ruunaan retkeilyalueen ... 2002, 15). Metsien osalta suunnitelmaa ovat kritisoineet ennen kaikkea luonnonsuojelujärjestöjen edustajat, joiden mielestä metsätalouden harjoittaminen on tarpeetonta luontomatkailulle ja suojelulle tärkeällä alueella, etenkin kun valtaosa valtion metsistä Ruunaan ulkopuolella on talouskäytössä.

4 Johtopäätökset

4.1 Murrokset eivät ole olleet kivuttomia

Lieksan valtionmaidan merkityksessä ja Metsähallituksen roolissa on tapahtunut sotien jälkeisenä aikana suuri muutos (taulukko 1). Teollistumisen aikana alue toimi ennen muuta metsäteollisuuden raaka-aineresurssina. Metsätalouden teollista luonnetta voimisti suurmetsätalouden hallitseva asema alueella, jolloin kaikki toiminta oli suurimittakaavaista ja massiivista. Niinpä sotien jälkeiset suurhakuut vähensivät nopeasti luonnon monimuotoisuutta, vaikka tätä ei sen ajan tietämyksen perusteella vielä ymmärrettykään. Tuon ajan teknologialla toteutettu puunkorjuu oli hyvin työvoimavaltaista, minkä seurauksena rajaseutukylien väkiluku kasvoi ennätyslukuihin ja elämämeno ennennäkemättömän vilkkaaksi. Tästä kylien kukoistuskaudesta siirryttiin nopeasti autioitumiskiarteeseen, kun samoihin aikoihin ajoittunut suurhakuista luopuminen ja metsätyön koneellistaminen veivät kylien asukkailta toimeentulomahdollisuudet. Lopullisesti paikallinen sosiaalinen järjestelmä romahti 1990-luvulla, kun puunkorjuu siirtyi metsureilta monitoimikoneille. Samaan aikaan kun sosiaalinen kriisi alueella kärjistyi, alettiin ekologisesta kriisistä olla jo laajasti tietoisia. Lieksan valtionmaille on perustettu useita luonnonsuojelualueita, ja luontoarvojen huomioon ottamisesta on tullut keskeinen osa talousmetsien käyttöä.

Tällä hetkellä ja tulevaisuudessa alueen kehitys ei ole enää samalla tavalla riippuvainen metsätaloudesta kuin aikaisemmin. Vaikka hakkuut ovat pysyneet kutakuinkin samalla tasolla 1970-luvulta lähtien ja valtion metsät ovat edelleenkin tärkeitä metsäteollisuuden raaka-ainelähteenä, kylissä asuvien toimeentulo ei ole enää riippuvainen niiden teollisesta käytöstä. Metsistä ollaan tulevaisuudessa toisella tavalla riippuvaisia: ne ovat virkistykseen ja elämysten lähteitä, minkä lisäksi niillä on keskeinen merkitys luonnon monimuotoisuuden säilyttäjänä. Virkistystä, marjoja, sieniä ja riistaa metsät ovat tuottaneet paikallisille ihmisille aina, mutta nykyään ja tulevaisuudessa niistä saavat osansa myös ulkopuoliset. Enemmistö alueen metsissä, soilla ja järvillä liikkujista on jo kesämökkiläisiä ja matkaili-

Taulukko 1. Metsähallituksen muuttuvat roolit ja niiden sosiaaliset vaikutukset Lieksassa

	1945–1960	1960–1985	1985–1995	1995–2005	2005–
METSÄ-HALLITUKSEN ROOLI	Päätehtävänä metsätalous (puuntuotanto) Tulojen tuotto valtiolle Raaka-ainetta metsäteollisuudelle			Metsätalous ja muu luonnonvarojen käyttö; Tulojen tuotto valtiolle; Raaka-ainetta metsäteollisuudelle Luonnonsuojelu toinen päätehtävä Eri tarpeiden yhteensovittaja	Metsätalous ja muu luonnonvarojen käyttö; Tulojen tuotto valtiolle; Raaka-ainetta metsäteollisuudelle Luonnonsuojelu toinen päätehtävä Eri tarpeiden yhteensovittaja Mahdollisuuksien luoja luontomatkaillussa
PAIKALLISTASON SOSIAALISEN KESTÄVYYDEN MÄÄRITTELYSSÄ PAINOTTUU	Metsähallitus tarjoaa paljon töitä puunkorjuussa	Metsähallitus edistää metsureiden ammattikunnan syntyä	Puunkorjuun työpaikat häviävät	Kansalaisten vaikutusmahdollisuudet osallistuvassa suunnittelussa	Osallistuva suunnittelu Luonnonsuojelun työllistävyys Virkistys; työmahdollisuudet matkailussa
VAIKUTUKSET	Sosiaalinen kukoistus; Vanhat metsät vähenevät	Ekologinen ja sosiaalinen kriisi	Ekologinen herääminen; Sosiaalinen romahdus		Ekologinen ja sosiaalinen toipuminen?

joita. Matkailuun ja virkistykseen sisältyy Lieksassa sen verran potentiaalia, että niiden tarpeet tulevat ilmeisesti jatkossa aikaisempaa voimakkaammin esiin esimerkiksi keskusteltaessa metsien käyttötavoista.

Valtion maiden tarjoaman työllisyyden osalta voidaan ajatella, että pysyvien työsuhteiden luonnetaman jakson jälkeen ollaan jälleen palattu aikaan, jolloin merkittävä osa Metsähallituksen tarjoamista töistä on määräaikaista. Sotien jälkeen pätätöläisiä olivat pienviljelijä-metsätyöläiset, nykyisin puolestaan luonnonsuojelun ja virkistykseen työllistetyt ja projektityöläiset. Yhtäältä pätätöiden lisääntyminen tarkoittaa sitä, että Metsähallitus on tärkeä toimija työttömyyden hoidossa. Toisaalta määräaikaisten töiden ongelmana on epävarmuus ja lyhyiden työpätkien ketjuttamisen rajoitteet. Työpolitiikan tutkijoiden (esim. Suikkanen ja Linnakanen 1998) havaitsema epätyypillisten työsuhteiden lisääntyminen ilmenee metsätöissä myös siten, että Metsähallitus ja metsäyhtiöt pyrkivät korvaamaan palkkatyösuhteet yrittäjillä, mikä on synnyttänyt uuden ammattiryhmän, metsäpalveluyrittäjät. Ura-

koinnin kautta syntyy valtion metsätaloudessa työpaikkoja nykyisin yhtä paljon kuin Metsähallituksella on vakituisia työsopimussuhteisia metsureita (Haastatteluaineisto 2005).

4.2 Aluetasolla on merkitystä vaikutuksia arvioitaessa

Metsien käytön sosiaalisia vaikutuksia arvioitaessa on tärkeä erottaa toisistaan eri aluetasot, skaalat. Kylätasolla on helppo löytää kehityspiirteitä, jotka viittaavat Lieksan valtion metsien käytön sosiaalisesti kestävämpään kehitykseen. Ongelmia aiheutti ennen muuta muutoksen nopeus, minkä vuoksi ihmisillä ja yhteisöillä ei ollut aikaa etsiä tuhoutuvien toimeentulomallien tilalle uusia. Sosiaalisesti kestävä kehitys edellyttää yhteisöiltä ja ihmisiltä muuntumiskykyä, mutta se edellyttää myös ulkopuolisen yhteiskunnan kehitykseltä tiettyä ennustettavuutta ja vakautta.

Tässä artikkelissa paikallisyhteisönä on tarkasteltu paitsi valtionmaiden kesellä olevia kyliä myös

Lieksan kaupunkia. Metsätalouden muutosten sosiaaliset vaikutukset ovat erilaisia riippuen siitä, millä aluetasolla niitä arvioidaan. Lieksan suuri riippuvuus metsäsektorista on johtanut siihen, että alan rakennemuutokset ovat koetelleet koko kaupunkia rajusti. Lieksan asukasmäärä on laskenut vuoden 1960 jälkeen 26 000:sta 14 000:een. Lieksassa on kuitenkin edelleen Enon ohella Pohjois-Karjalan kunnista eniten metsäteollisuutta. Vuonna 2004 Pankakosken kartonkitehdas ja puuhiomo, Kevät-niemen saha ja Lieksan pakkaustehtas työllistivät yhteensä yli 500 työntekijää (Saarelainen 2004, 212–213). Vaikka Hattuvaaran ympäristön valtionmetsien puunkorjuu ei enää annakaan toimeentuloa ja hyvinvointia, luodaan siellä korjatulla ja Lieksassa jalostetulla puulla toimeentulo kaupungin alueella (Vatanen 2001). Metsätaloudesta koituu siten edelleenkin huomattavia hyötyjä myös paikallistasolla, kun kylien asemesta paikallisuutta tarkastellaan koko Lieksan mittakaavassa. Vastaava ero toiminnan vaikutuksissa kylätasolla ja koko Lieksan mittakaavassa on havaittavissa myös luonnonsuojelun työllistävyydessä.

Koko kansantalouden mitassa metsätöiden koneellistaminen merkitsi sitä, että suomalainen metsäteollisuus pysyi mukana kiristyneessä kansainvälisessä kilpailussa, mikä osaltaan turvasi suomalaisten elintason paranemista ja hyvinvointivaltion rakentamista. Hyvinvointivaltion rakentaminen paransi ihmisten elinoloja myös Itä- ja Pohjois-Suomessa, mutta vaikutukset tulivat kuitenkin vasta sen jälkeen kun metsätyömiestä-pienviljelyn talousmuoto oli jo tuhoutunut. Palvelut ja eläkkeet helpottivat taajamiin muuttaneiden metsätyömiesten ja pientilojen emäntien eläkepäiviä, mutta metsätöiden varassa eläneiden kylien kehityssuuntaan ne eivät vaikuttaneet. Tässä suhteessa luontomatkailemisen mahdolliset uudet työpaikat tulevat monen kylän kohdalla liian myöhään. Nykyään kylien vakituinen asutus on niin ohutta ja vähäistä, että pienetkin menetykset voivat aiheuttaa niiden lopullisen tyhjentyksen. Toisaalta määrällisesti hyvinkin pienet panokset voivat myös saada aikaan positiivisen kehityskierteen.

Tässä tutkimuksessa on rajauduttu paikallisyhteisön tarkastelussa Lieksan kaupungissa ja sen kylissä tapahtuneisiin muutoksiin. Tutkimuksen puitteissa ei ole ollut mahdollista verrata niiden kehitystä toisiin, eri tavalla kehittyneisiin alueisiin. Myöskään Kolin

kansallispuiston kehityksen syitä ja sen mahdollisia heijastusvaikutuksia koko Lieksan kehitykseen ei ole ollut mahdollista sisällyttää tähän tutkimukseen. Tällaiset vertailevat asetelmat olisivat kiinnostavia tulevan tutkimuksen aiheita.

4.3 Työllisyys – sosiaalinen tavoite vai sosiaalinen vaikutus?

Valtionmaiden ja Metsähallituksen roolin muutoksia arvioitaessa on myös tärkeää erottaa toisistaan sosiaaliset tavoitteet ja sosiaaliset vaikutukset. Vaikka metsätalouden työllistävä vaikutus oli aikoinaan keskeinen tekijä Lieksan kylille, työllisyyden edistäminen ei välttämättä ollut toiminnan keskeinen tavoite. Juuri työllistävyyden rooli valtion metsiä koskevassa tavoitteen asettelussa on ollut ristiriitainen. Yhtäältä valtion metsätalouden ensisijaisena tavoitteena on ollut kautta aikojen tulojen tuottaminen valtion kassaan suoraan puunmyyntitulona ja toisaalta huolehtimalla teollisuuden puuhuollosta. Työllistävyyden on ollut metsätaloudessa – niin kuin luonnonsuojelusakin – toiminnan myönteinen sivutuote. Toisaalta työllisyyttä on pidetty valtion tavoitteenasettelussa kuitenkin sen verran tärkeänä, että Metsähallituslaissa (1378/2004, 4 §) on yhä edelleen maininta työllisyyden edistämisestä yhtenä Metsähallituksen yhteiskunnallisena veloitteena. Myös Metsähallitus on perinteisesti korostanut toimintansa myönteisiä työllisyysvaikutuksia julkisuudessa (esim. Laitinen ym. 2001, 40–41, Suomalaisten elämässä 2002, 23). Kuitenkin kun Metsähallituslaki uudistettiin vuonna 2004, Metsähallitus esitti omassa lakiluonnosta koskevassa lausunnossaan, että työllisyysvelvoite poistettaisiin laista. Sen mukaan velvoite sopii huonosti yhteen liiketoiminnan harjoittamisen kanssa ja on epäjohdonmukainen verrattuna muihin valtion liikelaitoksiin, joilla vastaavaa velvoitetta ei ole. (Metsähallitus 2004.)

Haastatteluissa tuli ilmi väite, että ympäristöministeriössä työllisyyden kaltaisia sosiaalisen kestävyys kysymyksiä on puolestaan tietoisesti haluttu välttää. Vaikka luonnonsuojelu on valtiolle kallista, on se kuitenkin huomattavasti halvempaa kuin syrjäseutujen työllisyysongelmien ratkominen. Luonnonsuojelua ja metsätaloutta yhdistääkin niiden tavoitteiden erosta huolimatta yksi toimintape-

riaate, joka on ristiriidassa työllistävyyden kanssa: kustannustehokkuus. Luontopalveluiden edustajat sanovat esimerkiksi, että jos METSO-ohjelmassa ei olisi nimenomaisesti annettu rahoitusta ennallistamistöiden tekemiseen metsureilla, töitä tehtäisiin kannattavuussyistä enemmän koneilla.

Luontomatkailun ja virkistykseen kehittäminen eroaa kaikesta Metsähallituksen aiemmasta toiminnasta siinä, että työllistävyys on toiminnan keskeinen päämäärä. Sen vaikutukset ovat toistaiseksi kuitenkin olleet huomattavasti vähäisemmät kuin metsätalouden sivutuotteena syntyneiden työpaikkojen määrä aikoinaan. Valtion rooli on luontomatkailussa erilainen kuin metsätaloudessa ja luonnonsuojelussa, joissa se työllistää suoraan. Luontomatkailun kehitys riippuu paitsi alueen tarjoamista mahdollisuuksista ja valtion rahoituksesta, myös potentiaalisten yrittäjien valinnoista ja elämäntilanteesta. Siksi valtion toiminnan vaikutusten arviointi on sen yhteydessä vaikeampaa.

4.4 Kun ei voida tarjota työtä, tarjotaan vaikutusmahdollisuuksia – muutos sosiaalisen kestävyys tulkinnassa

Riippumatta luontomatkailun kehityksestä tulevaisuudessa vaikuttaa siltä, että valtion metsiin perustuvien työpaikkojen määrä ei tule Lieksassa tai muualla suurmetsätalouden alueella koskaan palaamaan lähellekään sodan jälkeisten huippuvuosien tasoa. Työllistävyyden vähetessä metsien käytön sosiaalisen kestävyys käsite on saanut Metsähallituksen ja sitä ohjaavien ministeriöiden viestinnässä ja toiminnassa uusia merkityksiä. Kun ei voida tarjota työpaikkoja, tarjotaan vaikuttamismahdollisuuksia. Viimeisin metsätalouden työpaikkojen romahdus 1980- ja 1990-lukujen taitteessa tapahtui samoihin aikoihin, kun yleinen osallistumiskeskustelu Suomessa vilkastui ja metsien käyttöä koskevat intressit monipuolistuivat. Siinä missä viisikymmentä vuotta sitten yksi käyttömuoto saneli metsien käytön ja tuotti hyvinvointia laajalle joukolle ihmisiä, nykyaikana monenlaisten, osittain ristiriitaisten tavoitteiden ja sosiaalisten vaikutusten yhteensovittamisesta on tullut yksi Metsähallituksen toiminnan keskeisistä haasteista ja onnistumisen mittareista. Osallistuvasta suunnittelusta onkin muodostunut olennainen osa

kaikkea valtionmaiden käytön suunnittelua. Vuorovaikutteisen suunnittelutavan opetteleminen on ollut huomattava roolin muutos asiantuntijasuunnitteluun koulutetuille metsäammattilaisille.

Sosiaalisen kestävyys käsitteen tulkinta on näin muuttunut vastaamaan Metsähallituksen nykyisiä mahdollisuuksia ja tarpeita toteuttaa sosiaalista kestävyttä. Tulkinnassa korostuu sosiaalisen kestävyys prosessiluonne (Sheppard 2003). Mikäli jokin suunnittelu- tai muu yhteistyöprosessi onnistuu käytännössä sovittamaan yhteen tietyn metsän vaihtoehtoiset käyttömuodot, syntyneitä ratkaisua voidaan pitää sosiaalisesti kestäväksi (ks. Eisto 2003, 58).

Yhteensovittamisen haaste ei koske vain Metsähallituksen ulkopuolisten toimijoiden tavoitteita, vaan myös Metsähallituksen omia eri tehtäviä ja rooleja. Voidaan sanoa, että samat yhteiskunnalliset jännitteet, jotka asettavat haasteita Metsähallituksen toiminnalle sen ulkopuolelta, löytyvät myös talon sisästä. Eri yksiköiden rooli ja toiminnan tavoitteet ovat hyvinkin erilaisia. Metsätalouden yksikössä toiminnan liiketaloudellisen kannattavuuden vaikutus on jatkuvasti korostunut ja joustomarginaali vähentynyt. Tämä aiheuttaa jännitteitä erityisesti luonnon monimuotoisuuden suojelun kanssa, jota koskevat rajoitteet talousmetsien käytössä ovat asettaneet metsätalouden yhä tiukempaan asemaan sen yrittäessä samaan aikaan saavuttaa tulostavoitteen. Mahdollisuuksia luovan luontomatkailun tukijan rooli eroaa puolestaan sekä liikelaitoksen että luonnonsuojeluviranomaisen tehtävistä. Tulevaisuuden kysymysmerkki Lieksassa ja muualla valtionmailla onkin se, kuinka eri tavoitteet sovitetaan yhteen ja selviääkö yksi organisaatio niin monen roolin yhdistämisestä kuin Metsähallituksella nyt on.

Kiitokset

Tutkimus on toteutettu osana Jari Koukin johtamaa tutkimushanketta *Metsäluonnon monimuotoisuuden suojelun ekotehokkaat ratkaisut talousmetsissä ja suojelualueilla*, jota ympäristöministeriö on rahoittanut ympäristöklusterin tutkimusohjelman kautta. Pertti Rannikko on tehnyt osuutensa myös Metsämiesten säätiön rahoittamaan Metsät ja hy-

vä elämä -tutkimusprojektiin liittyen. Artikkelilla aloitamme myös Suomen Akatemian Ympäristö ja oikeus -tutkimusohjelmaan kuuluvan hankkeen Ympäristöhallinnan legitimitetti. Käsikirjoitukseen esittivät arvokkaita parannusehdotuksia ja/tai auttoivat tutkimusaineiston hankinnassa kollegamme Ilkka Eisto, Keijo Kantanen, Atte Komonen, Teijo Rytteri, Olli-Pekka Tikkanen, Eero Vatanen ja esitarkastajat sekä Metsähallituksen edustajat Kaija Eisto, Matti Ikonen, Kyösti Tuhkalainen ja Markku Vainio. Vastuu tulkinnoista ja virheistä on kuitenkin yksin tekijöillä.

Lähteet

Haastattelut ja muut alkuperäisaineistot

Joensuun yliopisto, Karjalan tutkimuslaitos. Lieksan Hatutuvaaran kylätutkimusten aineistot vuosilta 1984–85, 1996–97 ja 2004–05.

Kaisa Raition väitöskirjan haastatteluaineisto Metsähallituksesta, ympäristöministeriöstä ja maa- ja metsätalousministeriöstä 2003–2004. Projekti LINK-FOREST (76703). (Suomen Akatemian Luonnonvarojen kestävä käyttö -tutkimusohjelma)

Kaisa Raition haastatteluaineisto Lieksan Metsähallituksesta 2005 Joensuun yliopiston projektissa ”Metsäluonnon monimuotoisuuden suojelun ekotehokkaat ratkaisut talousmetsissä ja suojelualueilla” (ympäristöministeriön ympäristöklusterin tutkimusohjelma).

Kirjallisuus

Aarnio, M., Berghäll, J. & Vauramo, A. 2004a. Metsähallituksen yhteiskunnallisten retkeilypalveluiden kehittämissuunnitelma maa- ja metsätalousministeriölle. Diaarinro 3343/52/2004. Metsähallitus. 74 s.

—, Berghäll, J. & Vauramo, A. 2004b. Metsähallituksen luonnonsuojelualueiden virkistys- ja luontomatkailukäytön edellytysten parantaminen – kehittämssuunnitelma ympäristöministeriölle. Diaarinro 3516/530/2004. Metsähallitus. 77 s.

Beckley, T.M. & Burkosky, T.M. 1999. Social indicator approaches to assessing and monitoring forest community sustainability. Canadian Forest Service, North-

ern Forestry Centre, Information Report NOR-X-360, Edmonton. 13 s.

Bernard, H.R. 1995. Research methods in anthropology – qualitative and quantitative approaches. Altamira Press, Thousand Oaks. 585 s.

Blowers, A. 1980. The limits of power. Pergamon, Oxford. 214 s.

Bryden, J.M. (toim.). 1994. Towards sustainable rural communities. The Guelph Seminar Series. University School of Rural Planning and Development, Guelph, Canada. 277 s.

Day, G. & Murdoch, J. 1993. Locality and community: coming to terms with place. The Sociological Review 41: 82–111.

Dey, I. 1993. Qualitative data analysis. A user-friendly guide for social scientists. Routledge, London. 285 s.

Eisto, I. 1997. Koskisodasta metsärauhaan? Teoksessa: Rannikko, P. & Schuurman, N. (toim.). Elämisen taika taigalla. Ihminen ja luonto Pohjois-Karjalan biosfäärialueella. Joensuun yliopisto, Karjalan tutkimuslaitoksen julkaisuja 120: 109–138.

— 2003. Ruunaan retkeilyalueen kävijät ja paikallistaloudelliset vaikutukset. Metsähallituksen luonnonsuojelujulkaisuja, Sarja A 143. 75 s.

Etelä-Suomen, Oulun läänin länsiosan ja Lapin läänin lounaisosan metsien monimuotoisuuden turvaamisen toimintaohjelma. 2002. Suomen ympäristö 583. Ympäristöministeriö. 56 s.

Hirsjärvi, S. & Hurme, H. 2000. Tutkimushaastattelu : teemahaastattelun teoria ja käytäntö. Helsinki University Press. 213 s.

Hokkanen, M. (toim.) 1994. Metsähallituksen luonnonsuojelualueet. Toimintakertomus 1993. Metsähallituksen luonnonsuojelujulkaisuja Sarja B 11. 41 s.

— (toim.) 1995. Metsähallituksen luonnonsuojelualueet. Toimintakertomus 1994. Metsähallituksen luonnonsuojelujulkaisuja Sarja B 23. 42 s.

Huhtala, M., Takku, A., Pouta, E. & Ovaskainen, V. 2004. Matkakohteen valintaan vaikuttavat tekijät Pohjois-Suomen retkeily- ja hiihtomatkailuilla. Terra 116(4): 241–253.

Hytönen, M. (toim.) 1998. Social sustainability of forestry in the Baltic Sea Region. The Finnish Forest Research Institute, Research Papers 704. 354 s.

— 2001. Metsätalouden sosiaalisen kestävyuden käsite Suomessa ja maailmalla. Teoksessa: Kangas, J. & Kokko, A. (toim.). Metsän eri käyttömuotojen arvottaminen ja yhteensovittaminen. Metsäntutkimuslaitoksen

- tiedonantoja 800. s. 315–325.
- Iivesviita, P. 2005. Paaluraudoista kotkansuojeluun. Suomalainen metsästyspolitiikka 1865–1993. Acta Universitatis Lapponiensis 93. 382 s.
- Juurola, M. & Karppinen, H. 2003. Sosiaalinen kestävyys ja metsien käyttö. Metsätieteen aikakauskirja 2/2003: 129–142.
- Kaufman, H.F. & Kaufman, L.C. 1990. Toward the stabilization and enrichment of a forest community. Teoksessa: Robert G.L., Field, D.R. & Burch, W.R. Jr. (toim.). Community and forestry. Continuities in the sociology of natural resources. Westview Press, Boulder-San Francisco-London. s. 27–39.
- Kilpinen, S. 2000. Osallistumisen arviointi Metsähallituksen luonnonvarasuunnittelussa Pohjois-Karjalan alueella. Julkaisematon pro gradu-tutkielma. Helsingin yliopisto, Taloustieteen laitos. 67 s.
- Kupiainen, H. 1995. Ihmisten ja yhtiöiden maannätkä. Egyptinkorven ja Nurmijärven maanomistusolot iso-jaosta vuoteen 1939. Teoksessa: Laitinen, E. (toim.). Rintamailta raivioille. Sodanjälkeinen asutustoiminta 50 vuotta. Atena Kustannus. s. 161–183.
- Kylä nousee tuhkasta. 2003. Kertomus Hattuvaaran seudun vaiheista 1900-luvulla. Hattuvaaran Kyläyhdistys Ry, Lieksa. 249 s.
- Laitakari, E. 1960. Metsähallinnon vuosisataistaival 1859–1959. Silva Fennica 107. 447 s.
- Laitinen, J., Kemppe, E., Pitkänen, E., Herranen, P., Ikonen, M., Lipponen, H., Pirinen, T., Salmi, J., Sundman, R., Tikkanen, V., Tuhkanainen, K., Turunen, S. & Väisänen, J. 2000. Itä-Suomen luonnonvarasuunnitelma. Metsähallituksen metsätalouden julkaisuja 33. 91 s.
- Lieksan elinkeinostrategia 2004. Saatavissa: <http://www.lieksa.fi>. [Viitattu 15.8.2005].
- Loikkanen, T., Simojoki, T. & Wallenius, P. 1997. Osallistavan suunnittelun opas. Metsähallitus. 96 s.
- Machlis, G.E. & Force, J.E. 1988. Community stability and timber-dependent communities. Rural Sociology 53(2): 220–234.
- Marsden, T. 2003. The conditions of rural sustainability. Royal Van Corcum, Assen. 267 s.
- Melasniemi-Uutela, H. 2004. Suomalaisen mökkikulttuurin suunta? Teoksessa: Ahlqvist, K. & Raijas, A. (toim.). Ihanne ja todellisuus. Näkökulmia kulutuksen muutokseen. Tilastokeskus. s. 145–163.
- Metsähallituksen luontopalvelut: Vuosikertomus 2004. 15 s.
- Metsähallitus 2004. Lausunto luonnoksesta hallituksen esitykseksi eduskunnalle laiksi Metsähallituksesta. Kirje maa- ja metsätalousministeriölle 29.1.2004. Dnro 498/00/2004.
- Metsähallitus 2005. [www-sivusto]. Saatavissa: <http://www.metsa.fi>. [Viitattu 15.8.2005].
- Metsätalostollinen vuosikirja 2003. SVT, Maa-, metsä- ja kalatalous 2003:45. Metsäntutkimuslaitos. 388 s.
- Metsätalostollinen vuosikirja 2004. SVT, Maa-, metsä- ja kalatalous 2004:45. Metsäntutkimuslaitos. 416 s.
- Niemelä, J., Borg, P., Kuuluvainen, T., Niemi, G., Lepänen, M., Lund, G., Späth, V. & Urho, A. (2001). Metsähallituksen alue-ekologinen suojele: Arviointi ja kehittämissuosituksset. Helsinki Consulting Group Ltd. 107 s.
- Nadeau, S., Shindler, B. & Kakoyannis, C. 1999. Forest communities: New frameworks for assessing sustainability. The Forestry Chronicle 75(5): 747–754.
- Ohjelma luonnon virkistyskäytön ja luontomatkojen kehittämiseksi. 2002. Suomen ympäristö 535. 48 s.
- Oravuo, A. 1994. Vanhojen metsien suojeleohjelman vaikutus metsurien työllisyyteen. Esimerkki Pohjois-Karjalasta. Vesi- ja ympäristöhallituksen monistesarja 560. 29 s.
- Osara, N.A. 1984. Haastattelu. Metsävaltio 3/1984: 16–17.
- Paasi, A. 1986. The institutionalization of regions: a theoretical framework for understanding the emergence of regions and the construction of regional identity. Fennia 164: 105–146.
- Pohjois-Karjalan metsäohjelma 2001–2005. Metsäkeskus Pohjois-Karjala. 84 s.
- Raitio, K. 2003. Osallistumisestako oikeudenmukainen ratkaisu metsäkiistoihin? Teoksessa: Lehtinen, A. & Rannikko, P. (toim.). Oikeudenmukaisuus ja ympäristö. Gaudeamus. s. 195–269.
- Rannikko, P. 1987. Metsätalous ja kylä. Suurmetsätalouden vaikutus maaseudun asutusrakenteeseen 1900-luvulla. Joensuun yliopisto, Karjalan tutkimuslaitoksen julkaisuja 81. 85 s.
- 1989. Metsätyö-pienviljelykylä. Tutkimus erään yhdyskuntatyyppin noususta ja tuhosta. Joensuun yliopiston yhteiskuntatieteellisiä julkaisuja 12. 114 s.
- 1997. From functional to symbolic local community. A case study of a forest village in Eastern Finland. Research in Community Sociology 7: 223–246.
- 1999. Combining social and ecological sustainability in the Nordic forest periphery. Sociologia Ruralis 39(3): 394–410.

- & Schuurman, N. (toim.) 1997. Elämisen taiga taikalla. Ihminen ja luonto Pohjois-Karjalan biosfäärialueella. Joensuun yliopisto, Karjalan tutkimuslaitoksen julkaisuja 120. 183 s.
- Riikonen, H. 1994. Paikka, yhteisö ja muistitieto. Nordia tiedonantoja, Sarja A No. 1: 43–54.
- Ruunaan retkeilyalueen hoito- ja käyttösuunnitelma. 2002. Metsähallituksen luonnonsuojelujulkaisuja Sarja B 67. 53 s. + 13 liitettä.
- Räsänen, H., Eisto, K., Hupli, H., Ikonen, M., Kokkonen, A., Martin, T., Sundman, R. & Timonen, K. 2000. Lieksan alue-ekologinen suunnitelma. Metsähallitus. 82 s.
- Saarelainen, A. 1995. Raivaussavuista euroaikaan. Pielisjärven maaseutu yhteiskunnan muutoksissa 1945–1995. Teoksessa: Laitinen, E. (toim.). Rintamailta raivioille. Sodanjälkeinen asutustoiminta 50 vuotta. Atena Kustannus. s. 184–238.
- 2004. Lieksa idän ja lännen rajamailla. Teoksessa: Saarelainen, A. (toim.). Hukan hännän mitalla. Raja-seudun historiaa Lieksasta. Lieksan kansalaisopisto. s. 13–245.
- Saastamoinen, O. & Lipitsäinen, S. (toim.) 1998. Social sustainability and the taiga model forest. Proceedings of the workshop held in Joensuu, Finland, December 1997. University of Joensuu, Faculty of Forestry, Research Notes 84. 104 s.
- Selman, P.H. 1996. Local sustainability. Managing and planning ecologically sound places. Chapman, London. 175 s.
- Sheppard, S. 2003. Knowing a socially sustainable forest when you see one: Implications for results-based forestry. *The Forestry Chronicle* 79(5): 865–875.
- Sievänen, T. (toim.) 2002. Luonnon virkistyskäyttö 2000. LVVI-tutkimus 1997–2000. Metsäntutkimuslaitoksen tiedonantoja 802. 336 s.
- , Pouta, E. & Neuvonen, M. 2002. Luonnon virkistyskäyttö maakunnittain. Metsäntutkimuslaitoksen tiedonantoja 885. 32 s.
- Suikkanen, A. & Linnakangas, R. 1998. Uusi työmarkkinajärjestys? Sitra 182. 85 s.
- Suomalaisten elämässä. Metsähallituksen yhteiskuntavastuuraportti. 2002. 53 s.
- Tanskanen, M. 2000. Näkyvän takana. Tutkimus metsäoijitetun suomalaisen kulttuurisuudesta. Joensuun yliopiston maantieteen laitoksen julkaisuja 8. 224 s.
- Tervo, M. 1978. Metsänomistajaryhmittäiset hakkuut ja niiden suhdanneherkkyys Etelä- ja Pohjois-Suomessa vuosina 1955–1975. *Folia Forestalia* 365. 40 s.
- Tilastokeskus. 2005. Tuotannon ja työllisyyden aluetilit. Saatavissa: <http://www.stat.fi/atutyp/tau.html>. [Viitattu 24.1.2005].
- Toivonen, T. 1999. Empiirinen sosiaalitutkimus. Filosofia ja metodologia. WSOY. 447 s.
- Tuomi, J. & Sarajärvi, A. 2002. Laadullinen tutkimus ja sisällönanalyysi. Tammi. 159 s.
- Valtioneuvoston periaatepäätös toimintaohjelmasta luonnon virkistyskäytön ja luontomatkailun kehittämiseksi. 2003. 10 s.
- Vatanen, E. 2001. Puunkorjuun ja puunkuljetuksen paikallistaloudelliset vaikutukset Juvan, Keuruun ja Pielisen Karjalan seutukunnissa. Metsäntutkimuslaitoksen tiedonantoja 825. 73 s.
- WCED 1987. Our common future: World Commission on environment and development. Oxford University Press. 400 s.

71 viitettä